



# สถิติการศึกษาประจำปี 2561

สถาบันบัณฑิตพัฒนศิลป์

[www.bpi.ac.th](http://www.bpi.ac.th)

2018



# สถิติการศึกษาประจำปี 2561

สถาบันบัณฑิตพัฒนศิลป์

---

[www.bpi.ac.th](http://www.bpi.ac.th)

## คำนำ

ข้อมูลสถิติด้านการศึกษาของสถาบันบัณฑิตพัฒนศิลป์ ปีการศึกษา 2561 ที่นำเสนอในเอกสารฉบับนี้เป็นข้อมูลที่ได้สำรวจและจัดเก็บ ณ วันที่ 10 มิถุนายน 2561 สำหรับการศึกษาขั้นพื้นฐาน และข้อมูล ณ วันที่ 10 กันยายน 2561 สำหรับการศึกษาาระดับอุดมศึกษา ทั้งได้จำแนกเป็นข้อมูลพื้นฐานทางการศึกษาของการศึกษาทุกระดับและทุกหน่วยงานในสังกัดสถาบันบัณฑิตพัฒนศิลป์ สำหรับการนำเสนอข้อมูลสถิติครั้งนี้ได้นำเสนอผ่านตารางข้อมูลพื้นฐาน และในลักษณะแผนภูมิเปรียบเทียบความสัมพันธ์ระหว่างกลุ่มและประเภทข้อมูลที่มีความเกี่ยวข้องกัน เพื่อประโยชน์ในการวางแผน การตัดสินใจและการบริหารจัดการในภารกิจต่างๆของผู้ปฏิบัติงานและผู้บริหารการศึกษา รวมถึงผู้ที่สนใจองค์กรทั้งภาครัฐและเอกชน จักได้มีโอกาสรับทราบถึงความสำเร็จด้านหนึ่งของการจัดการศึกษาที่มีคุณภาพ

ในการรวบรวมข้อมูลสถิติด้านการศึกษาของสถาบันบัณฑิตพัฒนศิลป์ ปีการศึกษา 2561 นี้ กองบริการการศึกษา ได้รับความร่วมมืออย่างดียิ่งจากหน่วยงานในสังกัดสถาบันบัณฑิตพัฒนศิลป์ ซึ่งประกอบด้วยหน่วยงานจำนวน 19 แห่ง ตามกฎกระทรวงจัดตั้งส่วนราชการในสถาบันบัณฑิตพัฒนศิลป์ กระทรวงวัฒนธรรม วันที่ 11 เมษายน พ.ศ.2551 กองบริการการศึกษา หวังเป็นอย่างยิ่งว่า เอกสารทางสถิติการศึกษาลบฉบับนี้จะมีประโยชน์กับทุกส่วนราชการและบุคคลที่เกี่ยวข้องทุกระดับ และขอขอบคุณหากท่านจะมีข้อเสนอแนะหรือความคิดเห็นที่จะเป็นประโยชน์ต่อการรวบรวมและนำเสนอข้อมูลและสถิติด้านการศึกษาต่อไปให้มีคุณค่าเพิ่มมากยิ่งขึ้น

กองบริการการศึกษา สถาบันบัณฑิตพัฒนศิลป์

# สารบัญ

	หน้า
ประวัติสถาบันบัณฑิตพัฒนศิลป์	7
แหล่งที่มาของข้อมูล	9
ตารางประกอบรายงาน	
ตารางที่ 1 จำนวนบุคลากรของสถาบันบัณฑิตพัฒนศิลป์ จำแนกตามสังกัด ปีการศึกษา 2561 (บุคลากรที่ทำหน้าที่สอนและสนับสนุนการสอน)	12
ตารางที่ 2 จำนวนสถานศึกษา จำแนกตามชั้นที่เปิดสอน ปีการศึกษา 2561	13
ตารางที่ 3 จำนวนผู้เรียนทั้งหมดของสถาบันบัณฑิตพัฒนศิลป์ จำแนกตามสังกัดและระดับการศึกษา ปีการศึกษา 25601	14
ตารางที่ 4 จำนวนผู้เรียนทั้งหมดของสถาบันบัณฑิตพัฒนศิลป์ จำแนกตามสังกัดและประเภทการศึกษา ปีการศึกษา 2561	14
ตารางที่ 5 จำนวนนักเรียนเรียนระดับการศึกษาขั้นพื้นฐาน สถาบันบัณฑิตพัฒนศิลป์ จำแนกตามสังกัด ระดับชั้นและเพศ ปีการศึกษา 2561	18
ตารางที่ 6 จำนวนนักเรียนระดับการอาชีวศึกษา สถาบันบัณฑิตพัฒนศิลป์ จำแนกตามสังกัด ระดับชั้นและเพศ ปีการศึกษา 2561	20
ตารางที่ 6.1 จำนวนนักเรียนระดับการอาชีวศึกษา(เข้าชั้น) สถาบันบัณฑิตพัฒนศิลป์ จำแนกตาม ปีการศึกษา 2561	20
ตารางที่ 7 จำนวนนักศึกษาระดับอุดมศึกษา สถาบันบัณฑิตพัฒนศิลป์ ปีการศึกษา 2561 จำแนกตามสังกัด ระดับชั้นและเพศ	21
ตารางที่ 8 จำนวนนักเรียน นักศึกษาที่เข้าชั้นและตกค้างจากปีการศึกษา 2560 จำแนกตามเพศและระดับชั้นการศึกษา	22
ตารางที่ 9 จำนวนนักเรียนระดับการศึกษาขั้นพื้นฐาน สถาบันบัณฑิตพัฒนศิลป์ จำแนกตามระดับชั้นและสาขาวิชา ปีการศึกษา 2561	23
ตารางที่ 10 จำนวนนักเรียนระดับการศึกษาขั้นพื้นฐาน สถาบันบัณฑิตพัฒนศิลป์ จำแนกตามสาขาวิชา ปีการศึกษา 2561 ระดับชั้นมัธยมศึกษาปีที่ 1	24
ตารางที่ 11 จำนวนนักเรียนระดับการศึกษาขั้นพื้นฐาน สถาบันบัณฑิตพัฒนศิลป์ จำแนกตามสาขาวิชา ปีการศึกษา 2561 ระดับชั้นมัธยมศึกษาปีที่ 2	25
ตารางที่ 12 จำนวนนักเรียนระดับการศึกษาขั้นพื้นฐาน สถาบันบัณฑิตพัฒนศิลป์ จำแนกตามสาขาวิชา ปีการศึกษา 2561 ระดับชั้นมัธยมศึกษาปีที่ 3	26
ตารางที่ 13 จำนวนนักเรียนระดับการศึกษาขั้นพื้นฐาน สถาบันบัณฑิตพัฒนศิลป์ จำแนกตามสาขาวิชา ปีการศึกษา 2561 ระดับชั้นมัธยมศึกษาปีที่ 4	27

## สารบัญ(ต่อ)

	หน้า
<b>ตารางประกอบรายงาน(ต่อ)</b>	
<b>ตารางที่ 14</b> จำนวนนักเรียนระดับการศึกษาขั้นพื้นฐาน สถาบันบัณฑิตพัฒนศิลป์ จำแนกตามสาขาวิชา ปีการศึกษา 2561 ระดับชั้นมัธยมศึกษาปีที่ 5	28
<b>ตารางที่ 15</b> จำนวนนักเรียนระดับการศึกษาขั้นพื้นฐาน สถาบันบัณฑิตพัฒนศิลป์ จำแนกตามสาขาวิชา ปีการศึกษา 2561 ระดับชั้นมัธยมศึกษาปีที่ 6	29
<b>ตารางที่ 16</b> จำนวนนักเรียนระดับอาชีวศึกษา สถาบันบัณฑิตพัฒนศิลป์ จำแนกตามสาขาวิชา ปีการศึกษา 2561	30
<b>ตารางที่ 17</b> จำนวนนักศึกษาระดับอุดมศึกษา ปริญญาตรี(หลักสูตรศิลปบัณฑิต 4 ปี) จำแนกตามสถานศึกษา/ชั้นปี/เพศ ปีการศึกษา 2561	32
<b>ตารางที่ 18</b> จำนวนนักศึกษาระดับอุดมศึกษา ปริญญาตรี(หลักสูตรศึกษาศาสตรบัณฑิต 5ปี) จำแนกตามสถานศึกษา/ชั้นปี/เพศ ปีการศึกษา 2561	34
<b>ตารางที่ 19</b> จำนวนนักศึกษาระดับอุดมศึกษา ปริญญาตรี(หลักสูตรศิลปบัณฑิต 4 ปี) คณะศิลปวิจิตร จำแนกตามระดับชั้น/สาขาวิชา ปีการศึกษา 2561	36
<b>ตารางที่ 20</b> จำนวนนักศึกษาระดับอุดมศึกษา ปริญญาตรี(หลักสูตรศิลปบัณฑิต 4 ปี) คณะศิลปนาฏดุริยางค์ จำแนกตามระดับชั้น/สาขาวิชา ปีการศึกษา 2561	37
<b>ตารางที่ 21</b> จำนวนนักศึกษาระดับอุดมศึกษา ปริญญาตรี(หลักสูตรศึกษาศาสตรบัณฑิต 5 ปี) คณะศิลปศึกษา จำแนกตามระดับชั้น/สาขาวิชา ปีการศึกษา 2561	38-40
<b>ตารางที่ 22</b> จำนวนนักศึกษาระดับอุดมศึกษา ปริญญาโท สถาบันบัณฑิตพัฒนศิลป์ ปีการศึกษา 2561	41
<b>ตารางที่ 23</b> จำนวนผู้สำเร็จการศึกษา สถาบันบัณฑิตพัฒนศิลป์ ปีการศึกษา 2560	42
<b>ตารางที่ 24</b> จำนวนผู้สำเร็จการศึกษาของวิทยาลัยนาฏศิลป์ในสังกัดสถาบันบัณฑิตพัฒนศิลป์ จำแนกตามสาขาวิชาเอก ปีการศึกษา 2560	43
<b>ตารางที่ 25</b> จำนวนผู้สำเร็จการศึกษาของวิทยาลัยช่างศิลป์ในสังกัดสถาบันบัณฑิตพัฒนศิลป์ จำแนกตามสาขาวิชาเอก ปีการศึกษา 2560	45
<b>ตารางที่ 26</b> จำนวนห้องเรียน จำแนกตามระดับชั้นการศึกษา ปีการศึกษา 2561	50

## สารบัญแผนภูมิ

	หน้า
แผนภูมิที่ 1 แสดงจำนวนผู้เรียนทั้งหมดของสถาบันบัณฑิตพัฒนศิลป์ ปีการศึกษา 2561	16
แผนภูมิที่ 2 แสดงจำนวนผู้เรียนทั้งหมดของสถาบันบัณฑิตพัฒนศิลป์ จำแนกตามสังกัดและประเภทการศึกษา ปีการศึกษา 2561	17
แผนภูมิที่ 3 แสดงจำนวนนักเรียนระดับการศึกษาขั้นพื้นฐาน สถาบันบัณฑิตพัฒนศิลป์ จำแนกแยกตามสาขาวิชา ปีการศึกษา 2561	19
แผนภูมิที่ 4 แสดงจำนวนนักเรียนระดับอาชีวศึกษา สถาบันบัณฑิตพัฒนศิลป์ แยกตามสังกัดและระดับการศึกษา ปีการศึกษา 2561	31
แผนภูมิที่ 5 แสดงจำนวนนักศึกษาหลักสูตรศิลปบัณฑิต(4ปี) ปีการศึกษา 2561	33
แผนภูมิที่ 6 แสดงจำนวนนักศึกษาหลักสูตรศึกษาศาสตรบัณฑิต(5ปี) ปีการศึกษา 2561	35
แผนภูมิที่ 7 แสดงจำนวนนักศึกษาระดับอุดมศึกษา ปริญญาโท สถาบันบัณฑิตพัฒนศิลป์ จำแนกตามสาขาวิชา ปีการศึกษา 2561	41
แผนภูมิที่ 8 แสดงจำนวนผู้สำเร็จการศึกษาระดับมัธยมศึกษาปีที่ 3 ปีการศึกษา 2560	46
แผนภูมิที่ 9 แสดงจำนวนผู้สำเร็จการศึกษาระดับมัธยมศึกษาปีที่ 6 ปีการศึกษา 2560	46
แผนภูมิที่ 10 แสดงจำนวนผู้สำเร็จการศึกษาระดับประกาศนียบัตร ปีการศึกษา 2560	47
แผนภูมิที่ 11 แสดงจำนวนผู้สำเร็จการศึกษาระดับประกาศนียบัตรวิชาชีพชั้นสูง ปีการศึกษา 2560	47
แผนภูมิที่ 12 แสดงจำนวนผู้สำเร็จการศึกษาระดับอุดมศึกษาปริญญาตรี(หลักสูตร 4 ปี) ปีการศึกษา 2560	48
แผนภูมิที่ 13 แสดงจำนวนผู้สำเร็จการศึกษาระดับอุดมศึกษาปริญญาตรี(หลักสูตร 5 ปี) ปีการศึกษา 2560	48
แผนภูมิที่ 14 แสดงจำนวนผู้สำเร็จการศึกษาระดับอุดมศึกษาปริญญาโท ปีการศึกษา 2560	49
<b>ภาคผนวก</b>	
- <b>ระเบียบกระทรวงศึกษาธิการ ว่าด้วย การบริหารข้อมูลสารสนเทศด้านการศึกษา พ.ศ.2560</b>	

## ประวัติสถาบันบัณฑิตพัฒนศิลป์

สถาบันบัณฑิตพัฒนศิลป์ เป็นสถานศึกษาในสังกัดกระทรวงวัฒนธรรม มีอำนาจหน้าที่ตามที่ระบุในวัตถุประสงค์ของสถาบัน มาตรา 8 แห่งพระราชบัญญัติสถาบันบัณฑิตพัฒนศิลป์ พ.ศ.2550 ว่า “ให้การศึกษาและส่งเสริมวิชาการตั้งแต่ระดับพื้นฐานวิชาชีพชั้นสูงด้านนาฏศิลป์ ดุริยางค์ศิลป์ คีตศิลป์และช่างศิลป์ทั้งไทยและสากล รวมทั้งศิลปวัฒนธรรมระดับท้องถิ่นและระดับนานาชาติ ทำการสอน ทำการแสดง ทำการวิจัยและให้บริการทางวิชาการ ตลอดจนส่งเสริม สืบสาน สร้างสรรค์ ทะนุบำรุง และเผยแพร่วัฒนธรรมอันเป็นเอกลักษณ์ของชาติ และศิลปวัฒนธรรมที่หลากหลายของชุมชนในท้องถิ่น”

นาม “บัณฑิตพัฒนศิลป์” เป็นนามที่สมเด็จพระเทพรัตนราชสุดาฯ สยามบรมราชกุมารี องค์อุปถัมภ์มรดกวัฒนธรรมไทย โปรดเกล้าฯพระราชทาน เมื่อวันที่ 27 มีนาคม 2560 สถาบันบัณฑิตพัฒนศิลป์ เดิมเป็นสถาบันอุดมศึกษาในสังกัดกรมศิลปากรกระทรวงศึกษาธิการได้รับการสถาปนาขึ้นตามพระราชบัญญัติการจัดการศึกษาระดับปริญญาตรีในสถาบันบัณฑิตพัฒนศิลป์ พ.ศ.2541 โดยมีบทบาทหน้าที่ในการจัดการศึกษาระดับปริญญาตรีด้านนาฏศิลป์ ดุริยางค์ศิลป์ และช่างศิลป์ทั้งไทยและสากล การดำเนินการจัดตั้งสถาบันบัณฑิตพัฒนศิลป์ เริ่มตั้งแต่ พ.ศ. 2521 โดยกรมศิลปากรได้พยายามผลักดันในเรื่องการยกระดับการศึกษาวิชาชีพพิเศษเหล่านี้ แต่ยังไม่ประสบความสำเร็จ จนกระทั่งเมื่อวันที่ 2 พฤศจิกายน 2541 มีการประกาศใช้พระราชบัญญัติการจัดการศึกษาระดับปริญญาตรีในสถาบันบัณฑิตพัฒนศิลป์ พ.ศ. 2541 ในราชกิจจานุเบกษาเล่มที่ 115 ตอนที่ 79 หน้า 13 - 23 และมีผลบังคับใช้ตั้งแต่วันที่ 3 พฤศจิกายน 2541

สถาบันบัณฑิตพัฒนศิลป์ เปิดดำเนินการสอนครั้งแรกใน 3 คณะวิชา คือ คณะศิลปปริวรรต คณะศิลปนาฏดุริยางค์ และคณะศิลปศึกษา ตั้งแต่วันที่ 4 มิถุนายน 2542 เป็นหลักสูตรปริญญาตรี (ต่อเนื่อง) 2 ปี สำหรับผู้ที่สำเร็จการศึกษาระดับประกาศนียบัตรนาฏศิลป์ชั้นสูง (ปนส.) จากวิทยาลัยนาฏศิลป์ทุกแห่ง และผู้ที่สำเร็จการศึกษาระดับประกาศนียบัตรศิลปกรรมวิชาชีพชั้นสูง (ศ.ปวส.) จากวิทยาลัยช่างศิลป์ทุกแห่ง

ในการศึกษา 2547 ได้ขยายการผลิตบัณฑิต โดยเปิดสอนหลักสูตรปริญญาตรี (4 ปี) ในคณะศิลปปริวรรตและคณะศิลปนาฏดุริยางค์ เปิดสอนหลักสูตรปริญญาตรี (5 ปี) ในคณะศิลปศึกษาและเปิดเครือข่ายห้องเรียนคณะศิลปศึกษา ในวิทยาลัยนาฏศิลป์ภูมิภาค

ปีการศึกษา 2548 ได้ขยายการผลิตบัณฑิตระดับปริญญาตรี (ต่อเนื่อง) คณะศิลปปริวรรต ในห้องเรียนเครือข่ายวิทยาลัยช่างศิลป์สุพรรณบุรี

ปีการศึกษา 2550 ได้ขยายการผลิตบัณฑิตระดับปริญญาตรี คณะศิลปนาฏดุริยางค์ใน  
ห้องเรียนเครือข่ายวิทยาลัยนาฏศิลปกาฬสินธุ์และวิทยาลัยนาฏศิลปร้อยเอ็ด

ปีการศึกษา 2553 ได้ขยายการผลิตบัณฑิตระดับปริญญาตรี คณะศิลปศึกษา ในห้องเรียน  
เครือข่ายวิทยาลัยนาฏศิลป และขยายการผลิตบัณฑิตระดับปริญญาโท สาขาวิชานาฏศิลป์ไทย และสาขาวิชา  
ดุริยางคศิลป์ไทย

ปีการศึกษา 2554 ได้ขยายการผลิตบัณฑิตระดับปริญญาตรี คณะศิลปวิจิตรในห้องเรียน  
เครือข่ายวิทยาลัยช่างศิลป์

ปัจจุบันสถาบันบัณฑิตพัฒนศิลป์ เป็นสถานศึกษาในสังกัดกระทรวงวัฒนธรรม ดำเนินการ  
ตามพระราชบัญญัติสถาบันบัณฑิตพัฒนศิลป์ พ.ศ. 2550 ซึ่งประกาศในราชกิจจานุเบกษาเล่มที่ 124 ตอนที่  
32 วันที่ 9 กรกฎาคม 2550 มีผลบังคับใช้ตั้งแต่วันที่ 10 กรกฎาคม 2550 ส่งผลให้สถาบันบัณฑิตพัฒน  
ศิลป์เปลี่ยนสถานะเป็นนิติบุคคล สามารถจัดการเรียนการสอนได้ตั้งแต่ระดับการศึกษาขั้นพื้นฐานวิชาชีพ  
เฉพาะถึงระดับปริญญาเอก ดังนั้นสถาบันบัณฑิตพัฒนศิลป์นอกจากจะดำเนินการเรียนการสอนหลักสูตร  
ปริญญาตรี (ต่อเนื่อง) ปริญญาตรี 5 ปี และปริญญาตรี 4 ปี ในคณะวิชา ในเครือข่ายห้องเรียนคณะ  
ศิลปศึกษา คณะศิลปนาฏดุริยางค์ในวิทยาลัยนาฏศิลปภูมิภาค ทั้ง 12 แห่ง เครือข่ายห้องเรียนของคณะศิลป  
วิจิตรในวิทยาลัยช่างศิลป์ วิทยาลัยช่างศิลปสุพรรณบุรี และหลักสูตรปริญญาโทแล้ว ยังมีหน้าที่จัดการศึกษา  
ขั้นพื้นฐานวิชาชีพเฉพาะและระดับต่ำกว่าปริญญาตรีในวิทยาลัยนาฏศิลปและวิทยาลัยช่างศิลป์ รวม 15 แห่ง  
ด้วย โดยมีหน่วยงานในสังกัดจำนวน 19 แห่ง ตามกฎกระทรวงจัดตั้งส่วนราชการในสถาบันบัณฑิตพัฒนศิลป์  
กระทรวงวัฒนธรรม พ.ศ. 2551 วันที่ 11 เมษายน พ.ศ. 2551 ดังนี้

- |                                 |                                   |
|---------------------------------|-----------------------------------|
| 1. สำนักงานอธิการบดี            | 11. วิทยาลัยนาฏศิลปกาฬสินธุ์      |
| 2. คณะศิลปวิจิตร                | 12. วิทยาลัยนาฏศิลปลพบุรี         |
| 3. คณะศิลปนาฏดุริยางค์          | 13. วิทยาลัยนาฏศิลปจันทบุรี       |
| 4. คณะศิลปศึกษา                 | 14. วิทยาลัยนาฏศิลปพัทลุง         |
| 5. วิทยาลัยนาฏศิลป              | 15. วิทยาลัยนาฏศิลปสุพรรณบุรี     |
| 6. วิทยาลัยนาฏศิลปเชียงใหม่     | 16. วิทยาลัยนาฏศิลปนครราชสีมา     |
| 7. วิทยาลัยนาฏศิลปนครศรีธรรมราช | 17. วิทยาลัยช่างศิลป์             |
| 8. วิทยาลัยนาฏศิลปอ่างทอง       | 18. วิทยาลัยช่างศิลปสุพรรณบุรี    |
| 9. วิทยาลัยนาฏศิลปร้อยเอ็ด      | 19. วิทยาลัยช่างศิลปนครศรีธรรมราช |
| 10. วิทยาลัยนาฏศิลปสุโขทัย      |                                   |



## แหล่งที่มาของข้อมูล

### 1.สำนักงานอธิการบดี กองบริการการศึกษา

เลขที่ 119/19 หมู่ 3 ตำบลศาลายา อำเภอพุทธมณฑล จังหวัดนครปฐม 73170  
โทรศัพท์ 0-2482-2176-78 ต่อ 341 โทรสาร 02-482-2173 เว็บไซต์ : [www.bpi.ac.th](http://www.bpi.ac.th)

### 2.คณะศิลปวิจิตร

เลขที่ 119/19 หมู่ 3 ตำบลศาลายา อำเภอพุทธมณฑล จังหวัดนครปฐม 73170  
โทรศัพท์ 0-2326-9021 โทรสาร 02-482-2188 เว็บไซต์ : <http://ffa.bpi.ac.th>

### 3.คณะศิลปนาฏดุริยางค์

เลขที่ 2 ถนนราชินี แขวงบรมมหาราชวัง เขตพระนคร กรุงเทพฯ 10200  
โทรศัพท์ 0-2224-4704 ต่อ 606 โทรสาร 02-225-0197 เว็บไซต์ : <http://fda.bpi.ac.th>

### 4.คณะศิลปศึกษา

เลขที่ 2 ถนนราชินี แขวงบรมมหาราชวัง เขตพระนคร กรุงเทพฯ 10200  
โทรศัพท์ 0-2224-4704 ต่อ 216 โทรสาร 02-224-1372 เว็บไซต์ : <http://fed.bpi.ac.th>

### 5.วิทยาลัยนาฏศิลป์

เลขที่ 119/10 หมู่ 3 ตำบลศาลายา อำเภอพุทธมณฑล จังหวัดนครปฐม 73170  
โทรศัพท์ 0-2482-2170 โทรสาร 02-482-1313 เว็บไซต์ : <http://cda.bpi.ac.th>

### 6.วิทยาลัยนาฏศิลป์เชียงใหม่

เลขที่ 1 ถนนสุรวงศ์ ซอย 2 ตำบลหายยา อำเภอเมือง จังหวัดเชียงใหม่ 50100  
โทรศัพท์ 0-5327-1596, 0-5328-3561-2 โทรสาร 0-5328-3560 เว็บไซต์ : <http://cdacm.bpi.ac.th>

### 7.วิทยาลัยนาฏศิลป์นครศรีธรรมราช

หมู่ที่ 11 ตำบลท่าเรือ อำเภอเมือง จังหวัดนครศรีธรรมราช 80000  
โทรศัพท์ 0-7544-6156 โทรสาร 0-7544-6154 เว็บไซต์ : <http://cdans.bpi.ac.th>

### 8.วิทยาลัยนาฏศิลป์อ่างทอง

เลขที่ 28 ถนนอยุธยา-อ่างทอง อำเภอเมือง จังหวัดอ่างทอง 14000  
โทรศัพท์ 0-3561-1548 โทรสาร 0-3562-0108 เว็บไซต์ : <http://cdaat.bpi.ac.th>

### 9.วิทยาลัยนาฏศิลป์ร้อยเอ็ด

เลขที่ 25 ถนนกองพลสิบ ตำบลในเมือง อำเภอเมือง จังหวัดร้อยเอ็ด 54000  
โทรศัพท์ 0-4351-1244 โทรสาร 0-4351-1244เว็บไซต์ : <http://cdare.bpi.ac.th>

### 10.วิทยาลัยนาฏศิลป์สุโขทัย

เลขที่ 2/37 ถนนจรดวิถีถ่อง ตำบลบ้านกล้วย อำเภอเมือง จังหวัดสุโขทัย 64000  
โทรศัพท์ 0-5561-1820 โทรสาร 0-5561-3508 เว็บไซต์ : <http://cdask.bpi.ac.th>

**11.วิทยาลัยนาฏศิลปกาฬสินธุ์**

เลขที่ 13 ถนนสนามบิน อำเภอเมือง จังหวัดกาฬสินธุ์ 46000

โทรศัพท์ 0-4381-1317 โทรสาร 0-4382-1389 เว็บไซต์ : <http://cdaks.bpi.ac.th>

**12.วิทยาลัยนาฏศิลปลพบุรี**

ถนนรามเดโช ตำบลทะเลชุบศร อำเภอเมือง จังหวัดลพบุรี 15000

โทรศัพท์ 0-3641-2150 โทรสาร 0-3641-2447 เว็บไซต์ : <http://cdalb.bpi.ac.th>

**13.วิทยาลัยนาฏศิลปจันทบุรี**

ถนนชวนะอุทิศ ตำบลวัดใหม่ อำเภอเมือง จังหวัดจันทบุรี 22000

โทรศัพท์ 0-3931-3214 โทรสาร 0-3931-3214 เว็บไซต์ : <http://cdacb.bpi.ac.th>

**14.วิทยาลัยนาฏศิลปพัทลุง**

เลขที่ 150 หมู่ 1 ตำบลควนมะพร้าว อำเภอเมือง จังหวัดพัทลุง 93000

โทรศัพท์ 0-7461-1960 โทรสาร 0-7461-1960 เว็บไซต์ : <http://cdapt.bpi.ac.th>

**15.วิทยาลัยนาฏศิลปสุพรรณบุรี**

ถนนสุพรรณบุรี-ชัยนาท อำเภอเมือง จังหวัดสุพรรณบุรี 72000

โทรศัพท์ 0-3553-5247 โทรสาร 0-3553-5248 เว็บไซต์ : <http://cdasp.bpi.ac.th>

**16.วิทยาลัยนาฏศิลปนครราชสีมา**

ถนนมิตรภาพ อำเภอเมือง จังหวัดนครราชสีมา 90280

โทรศัพท์ 0-4446-5152 ต่อ 103 โทรสาร 0-4446-5153 เว็บไซต์ : <http://cdanr.bpi.ac.th>

**17.วิทยาลัยช่างศิลป์**

เลขที่ 60 ถนนฉลองกรุง แขวงลาดกระบัง เขตลาดกระบัง จังหวัดกรุงเทพฯ 10520

โทรศัพท์ 0-2326-4002-4 โทรสาร 0-2326-4013 เว็บไซต์ : <http://cfa.bpi.ac.th>

**18.วิทยาลัยช่างศิลป์สุพรรณบุรี**

เลขที่ 16 หมู่ 4 ถนนมาลัยแมน ตำบลรั้วใหญ่ อำเภอเมือง จังหวัดสุพรรณบุรี 72000

โทรศัพท์ 0-3555-5370 โทรสาร 0-3555-5370 ต่อ 808 เว็บไซต์ : <http://cfasp.bpi.ac.th>

**19.วิทยาลัยช่างศิลปนครศรีธรรมราช**

เลขที่ 200 หมู่ 2 ถนนนคร-นพิตำ ตำบลทอนหงส์ อำเภอพรหมคีรี จังหวัดนครศรีธรรมราช 80320

โทรศัพท์ 0-7539-4355 โทรสาร 0-7539-4356 เว็บไซต์ : <http://cfans.bpi.ac.th>

\*\*\*\*\*

ตารางประกอบรายงาน

**Text Tables**

---

[www.bpi.ac.th](http://www.bpi.ac.th)

ตารางที่ 1 จำนวนบุคลากรของสถาบันบัณฑิตพัฒนศิลป์ จำแนกตามสังกัด ปีการศึกษา 2561 (บุคลากรที่ทำหน้าที่สอนและสนับสนุนการสอน)

รหัส สถานศึกษา	ชื่อสถานศึกษา	ข้าราชการครู			พนักงานราชการ			อาจารย์/ครูพิเศษ/อาจารย์พิเศษ			บุคลากรทางการศึกษา			รวม		
		ชาย	หญิง	รวม	ชาย	หญิง	รวม	ชาย	หญิง	รวม	ชาย	หญิง	รวม	ชาย	หญิง	รวม
6510105426	สำนักงานอธิการบดี	-	-	-	13	28	41	-	-	-	23	33	56	36	61	97
	คณะศิลปวิจิตร(ส่วนกลาง)	-	-	-	1	5	6	18	9	27	-	5	5	19	19	19
	คณะศิลปนาฏดุริยางค์(ส่วนกลาง)	-	-	-	3	9	12	9	5	14	2	2	4	14	16	30
	คณะศิลปศึกษา(ส่วนกลาง)	1	-	1	3	7	10	14	14	28	1	5	6	19	26	45
6573070801	วิทยาลัยนาฏศิลป์	68	64	132	2	4	6	2	3	5	-	4	4	72	75	147
6550010802	วิทยาลัยนาฏศิลป์เชียงใหม่	22	35	57	2	3	5	5	-	5	1	3	4	30	41	71
6580010803	วิทยาลัยนาฏศิลป์นครศรีธรรมราช	28	32	60	3	4	7	3	-	3	-	3	3	34	39	73
6515010804	วิทยาลัยนาฏศิลป์อ่างทอง	34	26	60	1	1	2	4	4	8	-	2	2	39	33	72
6545010805	วิทยาลัยนาฏศิลป์ร้อยเอ็ด	31	30	61	2	1	3	4	-	4	-	2	2	37	33	70
6564010806	วิทยาลัยนาฏศิลป์สุโขทัย	23	26	49	2	4	6	1	1	2	-	4	4	26	35	61
6546010807	วิทยาลัยนาฏศิลป์กาฬสินธุ์	26	25	51	3	5	8	1	1	2	-	3	3	30	34	64
6516010808	วิทยาลัยนาฏศิลป์แพร่	23	31	54	-	3	3	1	1	2	-	3	3	24	38	62
6522010809	วิทยาลัยนาฏศิลป์จันทบุรี	21	25	46	2	4	6	4	2	6	-	2	2	27	33	60
6593010810	วิทยาลัยนาฏศิลป์พัทลุง	21	26	47	3	3	6	1	1	2	-	3	3	25	33	58
6572010811	วิทยาลัยนาฏศิลป์สุพรรณบุรี	22	28	50	2	-	2	3	2	5	-	1	1	27	31	58
6530010812	วิทยาลัยนาฏศิลป์นครราชสีมา	18	20	38	-	3	3	1	1	2	-	3	3	19	27	46
6510110701	วิทยาลัยช่างศิลป์	39	33	72	2	2	4	2	5	7	1	4	5	44	44	88
6572010702	วิทยาลัยช่างศิลป์สุพรรณบุรี	18	17	35	-	1	1	-	-	-	-	3	3	18	21	39
6580020703	วิทยาลัยช่างศิลป์นครศรีธรรมราช	7	8	15	4	1	5	-	-	-	-	2	2	11	11	22
	<b>รวม</b>	<b>402</b>	<b>426</b>	<b>828</b>	<b>48</b>	<b>88</b>	<b>136</b>	<b>73</b>	<b>49</b>	<b>122</b>	<b>28</b>	<b>87</b>	<b>115</b>	<b>551</b>	<b>650</b>	<b>1,201</b>

ที่มา : ข้อมูลจากฝ่ายบริหารทรัพยากรบุคคล สถาบันบัณฑิตพัฒนศิลป์ ณ วันที่ 1 กันยายน 2561

ตารางที่ 2 จำนวนสถานศึกษา จำนวนตามชั้นที่เปิดสอน ปีการศึกษา 2561

จำนวนสถานศึกษาทั้งหมด (ไม่นับซ้ำ)	จำนวนสถานศึกษาระดับการศึกษา						
	มัธยมศึกษา ตอนต้น	มัธยมศึกษา ตอนปลาย สายสามัญ	มัธยมศึกษา ตอนปลาย สายอาชีพ	ประกาศนียบัตร ชั้นสูง	อนุปริญญา	ปริญญาตรี	สูงกว่า ปริญญาตรี
สถาบันบัณฑิตพัฒนศิลป์						/	/
วิทยาลัยช่างศิลป์			/	/	/		
วิทยาลัยช่างศิลป์สุพรรณบุรี			/	/			
วิทยาลัยช่างศิลป์นครสวรรค์ราช			/	/			
วิทยาลัยนาฏศิลป์	/	/				/	
วิทยาลัยนาฏศิลป์เชียงใหม่	/	/				/	
วิทยาลัยนาฏศิลป์นครสวรรค์ราช	/	/				/	
วิทยาลัยนาฏศิลป์อ่างทอง	/	/				/	
วิทยาลัยนาฏศิลป์ร้อยเอ็ด	/	/				/	
วิทยาลัยนาฏศิลป์สุโขทัย	/	/				/	
วิทยาลัยนาฏศิลป์กาฬสินธุ์	/	/				/	
วิทยาลัยนาฏศิลป์ลพบุรี	/	/				/	
วิทยาลัยนาฏศิลป์จันทบุรี	/	/				/	
วิทยาลัยนาฏศิลป์พัทลุง	/	/				/	
วิทยาลัยนาฏศิลป์สุพรรณบุรี	/	/				/	
วิทยาลัยนาฏศิลป์นครราชสีมา	/	/				/	

หมายเหตุ - สถานศึกษาแห่งหนึ่งสามารถเปิดสอนได้หลายระดับ

ตารางที่ 3 จำนวนผู้เรียนทั้งหมดของสถาบันบัณฑิตพัฒนศิลป์ จำแนกตามสังกัดและระดับการศึกษา ปีการศึกษา 2561

สถานศึกษา/ระดับชั้น	ม.1	ม.2	ม.3	ม.4	ม.5	ม.6	ปวช.1	ปวช.2	ปวช.3	ปวส.1	ปวส.2	ป.ตรี 1	ป.ตรี 2	ป.ตรี 3	ป.ตรี 4	ป.ตรี 5	ป.โท 1	ป.โท 2	ป.โท 3	ป.โท 4	รวม	
คณะศิลปวิจิตร(ส่วนกลาง)	-	-	-	-	-	-	-	-	-	-	-	33	35	20	30	6	11	15	-	-	-	150
คณะศิลปนาฏดุริยางค์(ส่วนกลาง)	-	-	-	-	-	-	-	-	-	-	-	56	43	53	40	-	30	77	9	24	-	332
คณะศิลปศึกษา(ส่วนกลาง)	-	-	-	-	-	-	-	-	-	-	-	165	144	123	127	140	-	-	-	-	-	699
วิทยาลัยช่างศิลป์	-	-	-	-	-	-	195	137	203	35	22	-	6	3	18	-	-	-	-	-	-	619
วิทยาลัยช่างศิลป์สุพรรณบุรี	-	-	-	-	-	-	80	28	20	43	5	-	-	-	-	-	-	-	-	-	-	176
วิทยาลัยช่างศิลป์นครศรีธรรมราช	-	-	-	-	-	-	18	37	40	9	3	-	-	-	-	-	-	-	-	-	-	107
วิทยาลัยนาฏศิลป์	296	319	267	196	163	158	-	-	-	-	-	28	37	24	22	19	-	-	-	-	-	1,529
วิทยาลัยนาฏศิลป์เชียงใหม่	69	93	64	90	97	99	-	-	-	-	-	44	47	51	42	23	-	-	-	-	-	719
วิทยาลัยนาฏศิลป์นครศรีธรรมราช	95	74	64	72	56	75	-	-	-	-	-	41	36	20	19	16	-	-	-	-	-	568
วิทยาลัยนาฏศิลป์อ่างทอง	99	64	60	99	95	77	-	-	-	-	-	40	42	35	32	38	-	-	-	-	-	681
วิทยาลัยนาฏศิลป์ร้อยเอ็ด	78	83	59	129	91	99	-	-	-	-	-	93	95	71	71	34	-	-	-	-	-	903
วิทยาลัยนาฏศิลป์สุโขทัย	80	68	54	92	64	72	-	-	-	-	-	31	27	24	33	23	-	-	-	-	-	568
วิทยาลัยนาฏศิลป์กาฬสินธุ์	47	53	27	108	109	105	-	-	-	-	-	82	63	86	66	45	-	-	-	-	-	791
วิทยาลัยนาฏศิลป์ลพบุรี	51	72	58	80	59	52	-	-	-	-	-	29	37	30	26	32	-	-	-	-	-	526
วิทยาลัยนาฏศิลป์จันทบุรี	84	61	69	102	70	82	-	-	-	-	-	40	27	34	36	22	-	-	-	-	-	627
วิทยาลัยนาฏศิลป์พัทลุง	123	99	80	100	108	78	-	-	-	-	-	45	18	33	19	14	-	-	-	-	-	717
วิทยาลัยนาฏศิลป์สุพรรณบุรี	95	77	100	90	67	65	-	-	-	-	-	28	30	27	25	19	-	-	-	-	-	623
วิทยาลัยนาฏศิลป์นครราชสีมา	43	53	41	65	42	49	-	-	-	-	-	32	26	29	23	10	-	-	-	-	-	413
รวม	1,160	1,116	943	1,223	1,021	1,011	293	202	263	87	30	787	713	663	629	441	41	92	9	24	-	10,748
					3,255			758		117				3,233					166			

ที่มา : ฝ่ายทะเบียนและประมวลผล สถาบันบัณฑิตพัฒนศิลป์ ข้อมูล ณ วันที่ 10 มิถุนายน 2561(ข้อมูลนักเรียน/นักศึกษา รายบุคคล)

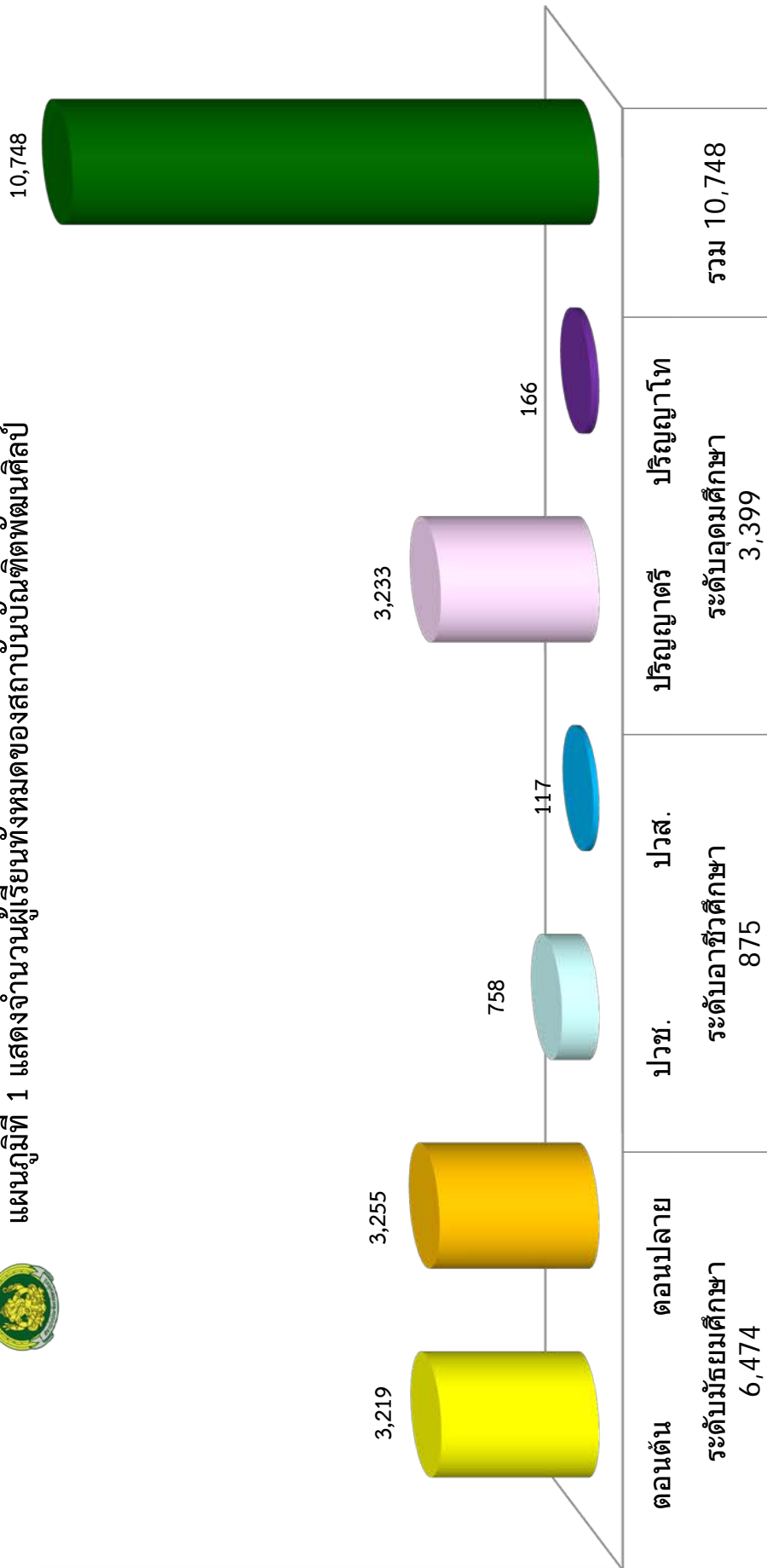
ตารางที่ 4 จำนวนผู้เรียนทั้งหมดของสถาบันบัณฑิตพัฒนศิลป์ ปีการศึกษา 2561 จำแนกตามสังกัดและประเภทการศึกษา

สถานศึกษา/ระดับชั้น	ม.ต้น	ม.ปลาย	ปวช.	ปวส.	ป.ตรี	ป.โท	รวม
คณะศิลปปริจิตร(ส่วนกลาง)	-	-	-	-	124	26	150
คณะศิลปนาฏดุริยางค์(ส่วนกลาง)	-	-	-	-	192	140	332
คณะศิลปศึกษา(ส่วนกลาง)	-	-	-	-	699		699
วิทยาลัยช่างศิลป์	-	-	535	57	27		619
วิทยาลัยช่างศิลป์สุพรรณบุรี	-	-	128	48	-		176
วิทยาลัยช่างศิลป์นครศรีธรรมราช	-	-	95	12	-		107
วิทยาลัยนาฏศิลป์	882	517	-	-	130		1,529
วิทยาลัยนาฏศิลป์เชียงใหม่	226	286	-	-	207		719
วิทยาลัยนาฏศิลป์นครศรีธรรมราช	233	203	-	-	132		568
วิทยาลัยนาฏศิลป์อ่างทอง	223	271	-	-	187		681
วิทยาลัยนาฏศิลป์ร้อยเอ็ด	220	319	-	-	364		903
วิทยาลัยนาฏศิลป์สุโขทัย	202	228	-	-	138		568
วิทยาลัยนาฏศิลป์กาฬสินธุ์	127	322	-	-	342		791
วิทยาลัยนาฏศิลป์ลพบุรี	181	191	-	-	154		526
วิทยาลัยนาฏศิลป์จันทบุรี	214	254	-	-	159		627
วิทยาลัยนาฏศิลป์พัทลุง	302	286	-	-	129		717
วิทยาลัยนาฏศิลป์สุพรรณบุรี	272	222	-	-	129		623
วิทยาลัยนาฏศิลป์นครราชสีมา	137	156	-	-	120		413
<b>รวม</b>	<b>3,219</b>	<b>3,255</b>	<b>758</b>	<b>117</b>	<b>3,233</b>	<b>166</b>	<b>10,748</b>

ที่มา : ฝ่ายทะเบียนและประมวลผล สถาบันบัณฑิตพัฒนศิลป์ ข้อมูล ณ วันที่ 10 มิถุนายน 2561(ข้อมูลนักเรียนนักศึกษา รายบุคคล)



แผนภูมิที่ 1 แสดงจำนวนผู้เรียนทั้งหมดของสถาบันบัณฑิตพัฒนศิลป์



ดอนต้น  
ระดับมัธยมศึกษา  
6,474

ปวช.  
ระดับอาชีวศึกษา  
875

ปริญญาตรี  
ระดับอุดมศึกษา  
3,399

รวม  
10,748



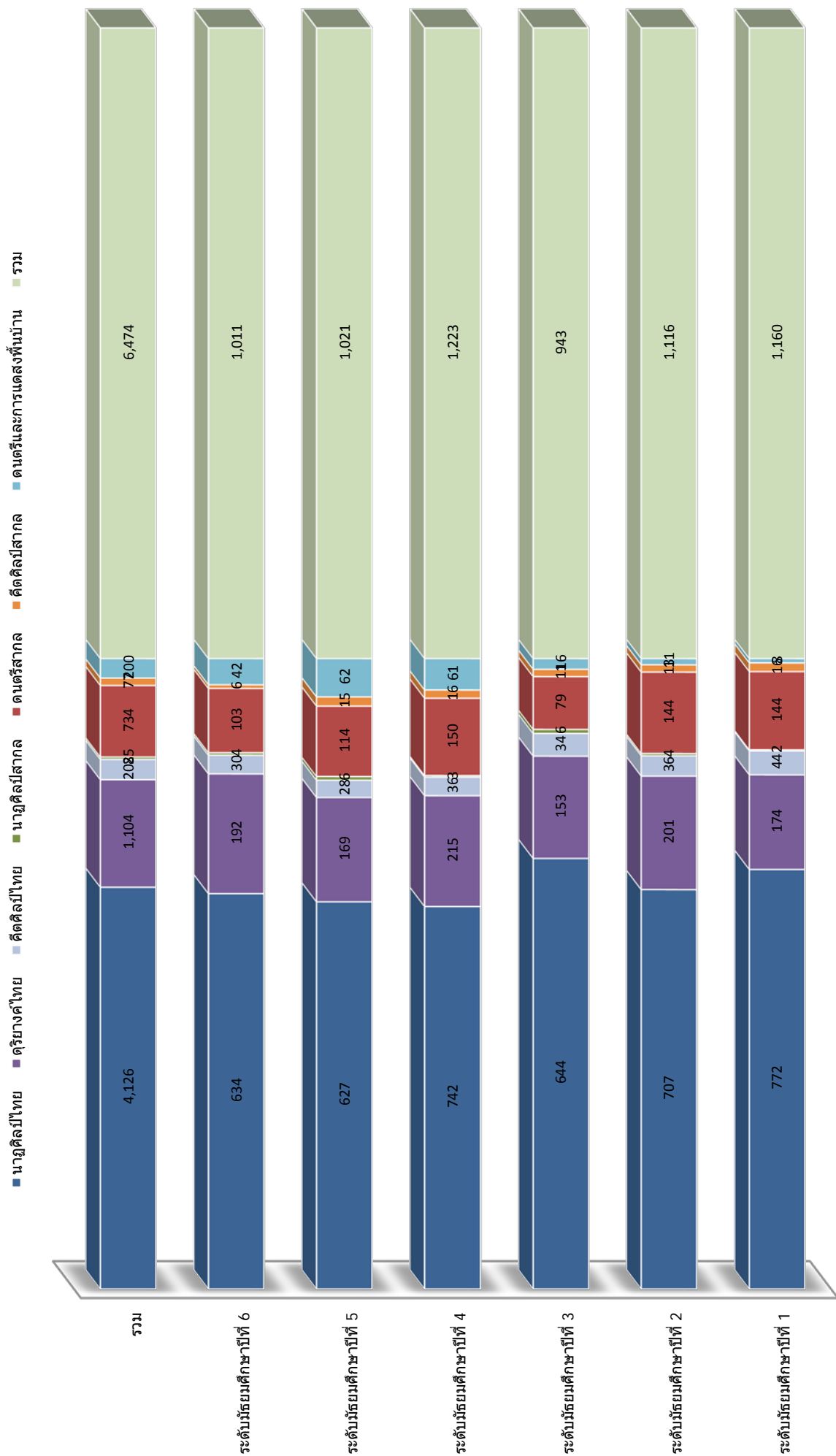


ตารางที่ 5 จำนวนนักเรียนระดับการศึกษาชั้นพื้นฐาน สถาบันบัณฑิตพัฒนศิลป์ ประจำปีการศึกษา 2561 แยกตามสังกัด ระดับชั้นและเพศ

สพศ. ปีการศึกษา 2561	ม.1		ม.2		ม.3		ม.4		ม.5		ม.6		รวม สถานศึกษา		
	ชาย	หญิง	รวม	ชาย	หญิง	รวม	ชาย	หญิง	รวม	ชาย	หญิง	รวม			
														ชาย	หญิง
วิทยาลัยนาฏศิลป์	92	204	296	94	225	319	60	207	267	66	130	196	42	116	158
วิทยาลัยนาฏศิลป์เชียงใหม่	21	48	69	29	64	93	20	44	64	32	58	90	22	57	99
วิทยาลัยนาฏศิลป์นครศรีธรรมราช	22	73	95	24	50	74	11	53	64	23	49	72	17	39	56
วิทยาลัยนาฏศิลป์อ่างทอง	41	58	99	17	47	64	17	43	60	35	64	99	34	61	95
วิทยาลัยนาฏศิลป์ร้อยเอ็ด	29	49	78	29	54	83	30	29	59	61	68	129	34	57	91
วิทยาลัยนาฏศิลป์สุโขทัย	30	50	80	25	43	68	21	33	54	42	50	92	21	43	64
วิทยาลัยนาฏศิลป์กาฬสินธุ์	21	26	47	19	34	53	12	15	27	46	62	108	54	55	109
วิทยาลัยนาฏศิลป์ลพบุรี	15	36	51	27	45	72	8	50	58	29	51	80	24	35	59
วิทยาลัยนาฏศิลป์จันทบุรี	18	66	84	15	46	61	15	54	69	39	63	102	26	44	70
วิทยาลัยนาฏศิลป์พัทลุง	31	92	123	29	70	99	21	59	80	30	70	100	32	76	108
วิทยาลัยนาฏศิลป์สุพรรณบุรี	23	72	95	26	51	77	29	71	100	32	58	90	20	47	67
วิทยาลัยนาฏศิลป์นครราชสีมา	8	35	43	19	34	53	7	34	41	19	46	65	10	32	42
	351	809	1160	353	763	1116	251	692	943	454	769	1223	333	688	1021
<b>รวม</b>	<b>3219</b>												<b>3255</b>	<b>1011</b>	
													<b>6474</b>		

ที่มา : ฝ่ายทะเบียนและประมวลผล สถาบันบัณฑิตพัฒนศิลป์ ข้อมูล ณ วันที่ 10 มิถุนายน 2561 (ข้อมูลนักเรียน/นักศึกษา รายบุคคล)

### แผนภูมิที่ 3 แสดงจำนวนนักเรียนระดับการศึกษาชั้นพื้นฐาน สถาบันบัณฑิตพัฒนศิลป์ แยกตามสาขาวิชา ปีการศึกษา 2561



ตารางที่ 6 จำนวนนักเรียนระดับอาชีวศึกษา สถาบันบัณฑิตพัฒนศิลป์ ประจำปีการศึกษา 2561 แยกตามสังกัด ระดับชั้นและเพศ

สพศ. ปีการศึกษา 2561	ปวช.1			ปวช.2			ปวช.3			รวม ปวช.			ปวส.1			ปวส.2			รวม ปวส.			รวมทั้งหมด		
	ชาย	หญิง	รวม	ชาย	หญิง	รวม	ชาย	หญิง	รวม	ชาย	หญิง	รวม	ชาย	หญิง	รวม	ชาย	หญิง	รวม	ชาย	หญิง	รวม	ชาย	หญิง	รวม
	วิทยาลัยช่างศิลป์	103	92	195	68	69	137	111	92	203	282	253	535	28	7	35	17	5	22	45	12	57	327	265
วิทยาลัยช่างศิลป์สุพรรณบุรี	43	37	80	17	11	28	12	8	20	72	56	128	18	25	43	2	3	5	20	28	48	92	84	176
วิทยาลัยช่างศิลป์นครศรีธรรมราช	9	9	18	24	13	37	21	19	40	54	41	95	6	3	9	2	1	3	8	4	12	62	45	107
<b>รวม</b>	<b>155</b>	<b>138</b>	<b>293</b>	<b>109</b>	<b>93</b>	<b>202</b>	<b>144</b>	<b>119</b>	<b>263</b>	<b>408</b>	<b>350</b>	<b>758</b>	<b>52</b>	<b>35</b>	<b>87</b>	<b>21</b>	<b>9</b>	<b>30</b>	<b>73</b>	<b>44</b>	<b>117</b>	<b>481</b>	<b>394</b>	<b>875</b>
	<b>758</b>																							
	<b>875</b>																							

หมายเหตุ : รวมจำนวนเด็กเข้าชั้นแล้ว

ที่มา : ฝ่ายทะเบียนและประมวลผล สถาบันบัณฑิตพัฒนศิลป์ ข้อมูล ณ วันที่ 10 มิถุนายน 2561

ตารางที่ 6.1 จำนวนนักเรียนระดับอาชีวศึกษา(เข้าชั้น) สถาบันบัณฑิตพัฒนศิลป์ ประจำปีการศึกษา 2561 แยกตามสังกัด ระดับชั้นและเพศ

สถานศึกษา	ปวช.1			ปวช.2			ปวช.3			รวม ปวช.			ปวส.1			ปวส.2			รวม ปวส.			รวม		
	ชาย	หญิง	รวม	ชาย	หญิง	รวม	ชาย	หญิง	รวม	ชาย	หญิง	รวม	ชาย	หญิง	รวม	ชาย	หญิง	รวม	ชาย	หญิง	รวม	ชาย	หญิง	รวม
	วิทยาลัยช่างศิลป์	16	6	22	4	2	6	50	66	116	70	74	144	0	0	0	3	1	4	3	1	4	73	75
วิทยาลัยช่างศิลป์สุพรรณบุรี	0	0	0	0	0	0	12	8	20	12	8	20	0	0	0	2	2	4	2	2	4	14	10	24
วิทยาลัยช่างศิลป์นครศรีธรรมราช	0	0	0	0	0	0	0	0	0	0	0	0	0	0	0	0	0	0	0	0	0	0	0	0
<b>รวม</b>	<b>16</b>	<b>6</b>	<b>22</b>	<b>4</b>	<b>2</b>	<b>6</b>	<b>62</b>	<b>74</b>	<b>136</b>	<b>82</b>	<b>82</b>	<b>164</b>	<b>0</b>	<b>0</b>	<b>0</b>	<b>5</b>	<b>3</b>	<b>8</b>	<b>5</b>	<b>3</b>	<b>8</b>	<b>87</b>	<b>85</b>	<b>172</b>
<b>รวม</b>	<b>164</b>																							
	<b>172</b>																							

ที่มา : ฝ่ายทะเบียนและประมวลผล สถาบันบัณฑิตพัฒนศิลป์ ข้อมูล ณ วันที่ 10 มิถุนายน 2561(ข้อมูลนักเรียน/นักศึกษา รายบุคคล)

ตารางที่ 7 จำนวนนักศึกษาาระดับอุดมศึกษา สถาบันบัณฑิตพัฒนศิลป์ ประจำปีการศึกษา 2561 แยกตามสังกัด ระดับชั้นและเพศ

สพศ. ปีการศึกษา 2561	ปริญญาตรีปี 1		ปริญญาตรีปี 2		ปริญญาตรีปี 3		ปริญญาตรีปี 4		ปริญญาตรีปี 5/ ตกค้าง		ปริญญาโทปี 1		ปริญญาโทปี 2		ปริญญาโทปี 3		ปริญญาโทปี 4/ ตกค้าง		รวม สถานศึกษา																								
	ชาย	หญิง	ชาย	หญิง	ชาย	หญิง	ชาย	หญิง	ชาย	หญิง	ชาย	หญิง	ชาย	หญิง	ชาย	หญิง	ชาย	หญิง																									
	รวม	รวม	รวม	รวม	รวม	รวม	รวม	รวม	รวม	รวม	รวม	รวม	รวม	รวม	รวม	รวม	รวม	รวม																									
คณะศิลปวิจิตร(ส่วนกลาง)	10	23	33	18	17	35	13	7	20	15	30	6	5	11	10	5	15	0	0	0	150																						
คณะศิลปนาฏดุริยางค์(ส่วนกลาง)	30	26	56	23	20	43	27	26	53	23	36	1	3	4	20	10	30	6	3	9	332																						
คณะศิลปศึกษา(ส่วนกลาง)	66	99	165	55	89	144	50	73	123	70	57	83	140								699																						
วิทยาลัยช่างศิลป์	0	0	0	2	4	6	3	0	3	13	5	18									27																						
วิทยาลัยนาฏศิลป์	8	20	28	13	24	37	7	17	24	6	16	22	9	10	19						130																						
วิทยาลัยนาฏศิลป์เชียงใหม่	14	30	44	16	31	47	27	24	51	20	22	42	8	15	23						207																						
วิทยาลัยนาฏศิลป์นครราชสีมา	15	26	41	10	26	36	5	15	20	3	16	19	7	9	16						132																						
วิทยาลัยนาฏศิลป์อ่างทอง	17	23	40	21	21	42	14	21	35	12	20	32	17	21	38						187																						
วิทยาลัยนาฏศิลป์ร้อยเอ็ด	54	39	93	53	42	95	43	28	71	42	29	71	16	18	34						364																						
วิทยาลัยนาฏศิลป์สุโขทัย	11	20	31	9	18	27	6	18	24	8	25	33	10	13	23						138																						
วิทยาลัยนาฏศิลป์กาฬสินธุ์	38	44	82	29	34	63	50	36	86	29	37	66	19	26	45						342																						
วิทยาลัยนาฏศิลป์ลพบุรี	12	17	29	14	23	37	21	9	30	9	17	26	15	17	32						154																						
วิทยาลัยนาฏศิลป์จันทบุรี	13	27	40	11	16	27	10	24	34	17	19	36	6	16	22						159																						
วิทยาลัยนาฏศิลป์พัทลุง	16	29	45	4	14	18	7	26	33	9	10	19	4	10	14						129																						
วิทยาลัยนาฏศิลป์สุพรรณบุรี	11	17	28	11	19	30	7	20	27	11	14	25	10	9	19						129																						
วิทยาลัยนาฏศิลป์บราจสีมา	13	19	32	7	19	26	14	15	29	8	15	23	2	8	10						120																						
	328	459	787	296	417	713	304	359	663	295	330	625	184	261	445	26	15	41	60	32	92	6	3	9	17	7	24	3399															
<b>รวม</b>	<b>3233</b>																			<b>166</b>				<b>3399</b>																			

ที่มา : ฝ่ายทะเบียนและประมวลผล สถาบันบัณฑิตพัฒนศิลป์ ข้อมูล ณ วันที่ 10 มิถุนายน 2561(ข้อมูลนักเรียน/นักศึกษา รายบุคคล)

ตารางที่ 8 จำนวนนักเรียนที่เข้าชั้นและตกค้างจากปีการศึกษา 2560 จำแนกตามเพศและระดับชั้นการศึกษา

ระดับชั้น		นักเรียนเข้าชั้น	
		ชาย	หญิง
ระดับ มัธยมศึกษาตอนต้น	ม.1	-	-
	ม.2	21	10
	ม.3	10	4
	ไม่ระบุ	-	-
ระดับ มัธยมศึกษาตอนปลาย (สายสามัญ)	ม.4	20	29
	ม.5	20	14
	ม.6	5	3
	ไม่ระบุ	-	-
ระดับ มัธยมศึกษาตอนปลาย (สายอาชีพ)	ปวช.1	16	6
	ปวช.2	5	2
	ปวช.3	62	41
	ไม่ระบุ	-	-
ระดับต่ำกว่าปริญญาตรี (ปวส.)	ปวส.1	32	22
	ปวส. 2	3	2
	ไม่ระบุ	-	-
ระดับปริญญาตรี	ป.ตรี 1	-	2
	ป.ตรี 2	-	1
	ป.ตรี 3	3	-
	ป.ตรี 4	6	7
	ป.ตรี 5	6	8
	ไม่ระบุ	-	-
ระดับสูงกว่าปริญญาตรี (ปริญญาโท)	ป.โท(2557)	19	10
	ป.โท(2558)	6	3
	ไม่ระบุ		
รวม		234	164

หมายเหตุ นักเรียนเข้าชั้น หมายถึง นักเรียนที่ไม่มีการเลื่อนชั้นจากปีการศึกษาก่อนหน้านี้ เช่น นาย ก ในปีการศึกษา 2560 อยู่ชั้น ม.4 และในปีการศึกษา 2561 ยังคงอยู่ชั้น ม.4 ถือว่านาย ก เป็นนักเรียนเรียนเข้าชั้น

ตารางที่ 9 จำนวนนักเรียนระดับการศึกษาชั้นพื้นฐาน สถาบันบัณฑิตพัฒนศิลป์ ปีการศึกษา 2561 แยกตามระดับชั้นและสาขาวิชา

สถานศึกษา	วิทยาลัยนาฏศิลป์ทั่วประเทศ											
	นาฏศิลป์ไทย	ดุริยางค์ไทย	คีตศิลป์ไทย	นาฏศิลป์สากล	ดนตรีสากล	คีตศิลป์สากล	ดนตรีและการแสดงทั้งบ้าน	รวม				
ระดับมัธยมศึกษาปีที่ 1	772	174	44	2	144	16	8	1,160				
ระดับมัธยมศึกษาปีที่ 2	707	201	36	4	144	13	11	1,116				
ระดับมัธยมศึกษาปีที่ 3	644	153	34	6	79	11	16	943				
ระดับมัธยมศึกษาปีที่ 4	742	215	36	3	150	16	61	1,223				
ระดับมัธยมศึกษาปีที่ 5	627	169	28	6	114	15	62	1,021				
ระดับมัธยมศึกษาปีที่ 6	634	192	30	4	103	6	42	1,011				
<b>รวม</b>	<b>4,126</b>	<b>1,104</b>	<b>208</b>	<b>25</b>	<b>734</b>	<b>77</b>	<b>200</b>	<b>6,474</b>				

สถานศึกษา	วิทยาลัยนาฏศิลป์ทั่วประเทศ																		
	นาฏศิลป์ไทย		ดุริยางค์ไทย		คีตศิลป์ไทย		นาฏศิลป์สากล		ดนตรีสากล		คีตศิลป์สากล		ดนตรีและการแสดงทั้งบ้าน		รวม				
	ชาย	หญิง	รวม	ชาย	หญิง	รวม	ชาย	หญิง	รวม	ชาย	หญิง	รวม	ชาย	หญิง	รวม				
ระดับมัธยมศึกษาปีที่ 1	138	634	772	100	74	174	6	38	44	2	2	96	48	144	16	8	351	809	1,160
ระดับมัธยมศึกษาปีที่ 2	133	574	707	118	83	201	4	32	36	4	4	84	60	144	13	10	352	764	1,116
ระดับมัธยมศึกษาปีที่ 3	94	550	644	91	62	153	6	28	34	6	6	46	33	79	11	12	249	694	943
ระดับมัธยมศึกษาปีที่ 4	155	587	742	131	84	215	6	30	36	3	3	112	38	150	16	44	453	770	1,223
ระดับมัธยมศึกษาปีที่ 5	114	513	627	101	68	169	4	24	28	5	6	71	43	114	15	41	333	688	1,021
ระดับมัธยมศึกษาปีที่ 6	135	499	634	116	76	192	8	22	30	4	4	77	26	103	6	30	366	645	1,011
<b>รวม</b>	<b>769</b>	<b>3,357</b>	<b>4,126</b>	<b>657</b>	<b>447</b>	<b>1,104</b>	<b>34</b>	<b>174</b>	<b>208</b>	<b>24</b>	<b>25</b>	<b>486</b>	<b>248</b>	<b>734</b>	<b>65</b>	<b>12</b>	<b>2,104</b>	<b>4,370</b>	<b>6,474</b>

ที่มา : ฝ่ายทะเบียนและประมวลผล สถาบันบัณฑิตพัฒนศิลป์ ข้อมูล ณ วันที่ 10 มิถุนายน 2561 (ข้อมูลนักเรียน/นักศึกษา รายบุคคล)

ตารางที่ 10 จำนวนนักเรียนระดับการศึกษาขั้นพื้นฐาน สถาบันบัณฑิตพัฒนศิลป์ ปีการศึกษา 2561 แยกสาขาวิชา ระดับชั้นมัธยมศึกษาปีที่ 1

มัธยมศึกษาปีที่ 1

สถานศึกษา	นวกุศลปีไทย						ดุริยางค์ไทย						คีตศิลป์ไทย						นาฏศิลป์สากล						ดนตรีสากล						คีตศิลป์สากล						ดนตรีและการแสดงพื้นบ้าน						รวม		
	นวกุศลปีไทย			ดุริยางค์ไทย			คีตศิลป์ไทย			นาฏศิลป์สากล			ดนตรีสากล			คีตศิลป์สากล			ดนตรีและการแสดงพื้นบ้าน			รวม			รวม																				
	ชาย	หญิง	รวม	ชาย	หญิง	รวม	ชาย	หญิง	รวม	ชาย	หญิง	รวม	ชาย	หญิง	รวม	ชาย	หญิง	รวม	ชาย	หญิง	รวม	ชาย	หญิง	รวม	ชาย	หญิง	รวม	ชาย	หญิง	รวม															
วิทยาลัยนวกุศล	43	139	182	23	18	41	1	8	9	-	2	2	2	25	47	3	12	15	-	-	-	-	-	-	-	-	-	92	204	296															
วิทยาลัยนวกุศลเชียงใหม่	5	42	47	10	2	12	-	2	2	-	-	-	-	1	7	-	1	1	-	-	-	-	-	-	-	-	21	48	69																
วิทยาลัยนวกุศลนครศรีธรรมราช	9	58	67	12	9	21	1	6	7	-	-	-	-	-	-	-	-	-	-	-	-	-	-	-	-	22	73	95																	
วิทยาลัยนวกุศลอ่างทอง	19	52	71	16	4	20	-	2	2	-	-	-	-	6	6	-	-	-	-	-	-	-	-	-	-	41	58	99																	
วิทยาลัยนวกุศลร้อยเอ็ด	6	34	40	1	4	5	1	5	6	-	-	-	-	6	19	-	-	-	-	-	-	-	-	-	-	8	29	49	78																
วิทยาลัยนวกุศลสุโขทัย	9	39	48	12	5	17	-	2	2	-	-	-	-	4	13	-	-	-	-	-	-	-	-	-	-	30	50	80																	
วิทยาลัยนวกุศลกาฬสินธุ์	2	24	26	3	-	3	-	1	1	-	-	-	-	1	17	-	-	-	-	-	-	-	-	-	-	21	26	47																	
วิทยาลัยนวกุศลปทุมธานี	6	28	34	3	5	8	2	2	4	-	-	-	-	1	5	-	-	-	-	-	-	-	-	-	-	15	36	51																	
วิทยาลัยนวกุศลจันทบุรี	9	55	64	9	5	14	-	6	6	-	-	-	-	-	-	-	-	-	-	-	-	-	-	-	-	18	66	84																	
วิทยาลัยนวกุศลพัทลุง	13	74	87	1	12	13	-	1	1	-	-	-	-	5	22	-	-	-	-	-	-	-	-	-	-	31	92	123																	
วิทยาลัยนวกุศลสุพรรณบุรี	16	61	77	7	8	15	-	3	3	-	-	-	-	-	-	-	-	-	-	-	-	-	-	-	-	23	72	95																	
วิทยาลัยนวกุศลปทุมธานี	1	28	29	3	2	5	1	-	1	-	-	-	-	3	5	-	-	-	-	-	-	-	-	-	-	8	35	43																	
<b>รวม</b>	138	634	772	100	74	174	6	38	44	-	2	2	2	48	144	3	13	16	8	-	8	-	8	-	-	351	809	1,160																	

ที่มา : ฐานข้อมูลนักเรียนรายบุคคลประจำปี 2561



ตารางที่ 11 จำนวนนักเรียนระดับการศึกษาชั้นพื้นฐาน สถาบันบัณฑิตพัฒนศิลป์ ปีการศึกษา 2561 แยกสาขาวิชา ระดับชั้นมัธยมศึกษาปีที่ 2

สถานศึกษา	มัธยมศึกษาปีที่ 2																						
	นวกุศลปไทย			ดุริยางค์ไทย			กิตติศิลป์ไทย			นวกุศลปสากล			ดนตรีสากล			กิตติศิลป์สากล			ดนตรีและการแสดงพื้นบ้าน			รวม	
	ชาย	หญิง	รวม	ชาย	หญิง	รวม	ชาย	หญิง	รวม	ชาย	หญิง	รวม	ชาย	หญิง	รวม	ชาย	หญิง	รวม	ชาย	หญิง	รวม	ชาย	หญิง
วิทยาลัยนวกุศลป	42	152	194	27	21	48	1	6	7	-	3	21	36	57	2	8	10	-	-	-	93	226	319
วิทยาลัยนวกุศลปเชียงใหม่	6	53	59	14	5	19	-	2	2	-	1	8	1	9	1	2	3	-	-	-	29	64	93
วิทยาลัยนวกุศลปนครศรีธรรมราช	10	38	48	13	7	20	1	5	6	-	-	-	-	-	-	-	-	-	-	-	24	50	74
วิทยาลัยนวกุศลปอ่างทอง	8	34	42	7	12	19	-	-	-	-	-	2	1	3	-	-	-	-	-	-	17	47	64
วิทยาลัยนวกุศลปร้อยเอ็ด	4	43	47	1	5	6	1	3	4	-	-	13	2	15	-	-	-	10	1	11	29	54	83
วิทยาลัยนวกุศลปสุโขทัย	8	37	45	7	2	9	-	2	2	-	-	9	3	12	-	-	-	-	-	-	24	44	68
วิทยาลัยนวกุศลปกาฬสินธุ์	10	26	36	4	2	6	-	2	2	-	-	5	4	9	-	-	-	-	-	-	19	34	53
วิทยาลัยนวกุศลปชลบุรี	9	33	42	11	7	18	1	3	4	-	-	6	2	8	-	-	-	-	-	-	27	45	72
วิทยาลัยนวกุศลปจันทบุรี	7	38	45	8	5	13	-	3	3	-	-	-	-	-	-	-	-	-	-	-	15	46	61
วิทยาลัยนวกุศลปพัทลุง	14	55	69	5	8	13	-	-	-	-	-	11	6	17	-	-	-	-	-	-	30	69	99
วิทยาลัยนวกุศลปสุพรรณบุรี	9	41	50	17	6	23	-	4	4	-	-	-	-	-	-	-	-	-	-	-	26	51	77
วิทยาลัยนวกุศลปนครราชสีมา	6	24	30	4	3	7	-	2	2	-	-	9	5	14	-	-	-	-	-	-	19	34	53
<b>รวม</b>	133	574	707	118	83	201	4	32	36	-	4	84	60	144	3	10	13	10	1	11	352	764	1,116

ที่มา : ฐานข้อมูลนักเรียนรายบุคคลประจำปี 2561

ตารางที่ 12 จำนวนนักเรียนระดับการศึกษาขั้นพื้นฐาน สถาบันบัณฑิตพัฒนศิลป์ ปีการศึกษา 2561 แยกสาขาวิชา ระดับชั้นมัธยมศึกษาปีที่ 3

สถานศึกษา	มัธยมศึกษาปีที่ 3																							
	นนทบุรี			สุโขทัย			นนทบุรี			นนทบุรี			นนทบุรี			นนทบุรี								
	ชาย	หญิง	รวม	ชาย	หญิง	รวม	ชาย	หญิง	รวม	ชาย	หญิง	รวม	ชาย	หญิง	รวม	ชาย	หญิง	รวม						
วิทยาลัยนฤพิลา	25	154	179	20	15	35	1	4	5	-	5	13	19	32	-	11	11	-	-	-	-	59	208	267
วิทยาลัยนฤพิลาเชียงใหม่	5	35	40	10	3	13	1	3	4	-	1	4	2	6	-	-	-	-	-	-	-	20	44	64
วิทยาลัยนฤพิลานครศรีธรรมราช	3	38	41	5	10	15	-	3	3	-	-	3	2	5	-	-	-	-	-	-	-	11	53	64
วิทยาลัยนฤพิลาอ่างทอง	8	38	46	8	3	11	1	2	3	-	-	-	-	-	-	-	-	-	-	-	-	17	43	60
วิทยาลัยนฤพิลาปทุมธานี	5	17	22	5	4	9	-	2	2	-	-	8	2	10	-	-	-	-	-	-	12	30	29	59
วิทยาลัยนฤพิลาสุโขทัย	3	26	29	11	5	16	-	2	2	-	-	7	-	7	-	-	-	-	-	-	-	21	33	54
วิทยาลัยนฤพิลาพิจิตร	5	13	18	2	1	3	-	1	1	-	-	5	-	5	-	-	-	-	-	-	-	12	15	27
วิทยาลัยนฤพิลาเพชรบูรณ์	3	39	42	5	6	11	-	2	2	-	-	-	3	3	-	-	-	-	-	-	-	8	50	58
วิทยาลัยนฤพิลาจันทบุรี	11	49	60	4	4	8	-	1	1	-	-	-	-	-	-	-	-	-	-	-	-	15	54	69
วิทยาลัยนฤพิลาพัทลุง	14	55	69	-	-	-	-	-	-	-	-	6	5	11	-	-	-	-	-	-	-	20	60	80
วิทยาลัยนฤพิลาสุพรรณบุรี	9	55	64	17	9	26	3	7	10	-	-	-	-	-	-	-	-	-	-	-	-	29	71	100
วิทยาลัยนฤพิลาบึงนครราชสีมา	3	31	34	4	2	6	-	1	1	-	-	-	-	-	-	-	-	-	-	-	-	7	34	41
<b>รวม</b>	94	550	644	91	62	153	6	28	34	-	6	46	33	79	-	11	11	12	4	4	16	249	694	943

ที่มา : รายงานข้อมูลนักเรียนรายบุคคลประจำปี 2561

ตารางที่ 13 จำนวนนักเรียนระดับการศึกษาระดับมัธยมศึกษา 2561 แยกสาขาวิชา ระดับชั้นมัธยมศึกษาปีที่ 4

สถานศึกษา	มัธยมศึกษาปีที่ 4																									
	นาฏศิลป์ไทย			ดุริยางค์ไทย			คีตศิลป์ไทย			นาฏศิลป์สากล			ดนตรีสากล			คีตศิลป์สากล			ดนตรีและการแสดงพื้นบ้าน			รวม				
	ชาย	หญิง	รวม	ชาย	หญิง	รวม	ชาย	หญิง	รวม	ชาย	หญิง	รวม	ชาย	หญิง	รวม	ชาย	หญิง	รวม	ชาย	หญิง	รวม	ชาย	หญิง	รวม		
วิทยาลัยนาฏศิลป์	29	86	115	16	14	30	-	4	4	-	4	-	3	3	16	14	30	3	11	14	-	-	-	64	132	196
วิทยาลัยนาฏศิลป์เชียงใหม่	6	49	55	15	6	21	-	-	-	-	-	-	-	-	9	3	12	2	-	-	2	-	-	32	58	90
วิทยาลัยนาฏศิลป์นครศรีธรรมราช	14	37	51	6	8	14	-	-	-	-	-	-	-	-	3	4	7	-	-	-	-	-	-	23	49	72
วิทยาลัยนาฏศิลป์อ่างทอง	22	54	76	10	5	15	-	4	4	-	4	-	-	-	3	1	4	-	-	-	-	-	-	35	64	99
วิทยาลัยนาฏศิลป์ร้อยเอ็ด	7	53	60	6	2	8	1	7	8	-	8	-	-	-	24	1	25	-	-	-	-	23	5	61	68	129
วิทยาลัยนาฏศิลป์สุโขทัย	9	37	46	22	10	32	2	2	4	-	4	-	-	-	9	1	10	-	-	-	-	-	-	42	50	92
วิทยาลัยนาฏศิลป์กาฬสินธุ์	11	45	56	4	3	7	1	2	3	-	3	-	-	-	9	-	9	-	-	-	-	21	12	46	62	108
วิทยาลัยนาฏศิลป์ลพบุรี	11	32	43	13	11	24	-	2	2	-	2	-	-	-	6	5	11	-	-	-	-	-	-	30	50	80
วิทยาลัยนาฏศิลป์จันทบุรี	16	48	64	10	8	18	-	5	5	-	5	-	-	-	13	2	15	-	-	-	-	-	-	39	63	102
วิทยาลัยนาฏศิลป์พัทลุง	10	61	71	6	4	10	1	1	2	-	2	-	-	-	13	4	17	-	-	-	-	-	-	30	70	100
วิทยาลัยนาฏศิลป์สุพรรณบุรี	16	49	65	16	6	22	-	3	3	-	3	-	-	-	-	-	-	-	-	-	-	-	-	32	58	90
วิทยาลัยนาฏศิลป์นครราชสีมา	4	36	40	7	7	14	1	-	1	-	1	-	-	-	7	3	10	-	-	-	-	-	-	19	46	65
<b>รวม</b>	155	587	742	131	84	215	6	30	36	-	3	3	112	38	150	5	11	16	61	17	44	61	770	1,223		

ที่มา : ฐานข้อมูลนักเรียนรายบุคคลประจำปี 2561

ตารางที่ 14 จำนวนนักเรียนระดับการศึกษาขั้นพื้นฐาน สถาบันบัณฑิตพัฒนศิลป์ ปีการศึกษา 2561 แยกสาขาวิชา ระดับชั้นมัธยมศึกษาปีที่ 5

สถานศึกษา	มัธยมศึกษาปีที่ 5																									
	นวกศัลป์ไทย			ดุริยางค์ไทย			คีตศิลป์ไทย			นาฏศิลป์สากล			ดนตรีสากล			คีตศิลป์สากล			ดนตรีและการแสดงทั้งบ้าน			รวม				
	ชาย	หญิง	รวม	ชาย	หญิง	รวม	ชาย	หญิง	รวม	ชาย	หญิง	รวม	ชาย	หญิง	รวม	ชาย	หญิง	รวม	ชาย	หญิง	รวม	ชาย	หญิง	รวม		
วิทยาลัยนาฏศิลป์	16	71	87	12	11	23			7	7	14	9	20	29	1	12	13							39	124	163
วิทยาลัยนาฏศิลป์เชียงใหม่	11	63	74	9	5	14			2	2	4	2	1	3		2	2							22	75	97
วิทยาลัยนาฏศิลป์นครศรีธรรมราช	7	33	40	7	3	10			1	1	2	3	2	5			-							17	39	56
วิทยาลัยนาฏศิลป์อ่างทอง	10	48	58	16	11	27			2	4	6	6		6			-							34	61	95
วิทยาลัยนาฏศิลป์ร้อยเอ็ด	5	38	43	5	3	8			4	4	8	15	4	19			-		9	8				34	57	91
วิทยาลัยนาฏศิลป์สุโขทัย	7	28	35	13	9	22			1	1	2	1	5	6			-							21	43	64
วิทยาลัยนาฏศิลป์กาฬสินธุ์	9	37	46	8	2	10			1	1	2	5	2	7			-		32	13				55	54	109
วิทยาลัยนาฏศิลป์ลพบุรี	12	27	39	6	4	10			3	3	6	6	1	7			-							24	35	59
วิทยาลัยนาฏศิลป์จันทบุรี	10	36	46	9	4	13			2	2	4	7	2	9			-							26	44	70
วิทยาลัยนาฏศิลป์พัทลุง	13	67	80	3	6	9				-		15	4	19			-							31	77	108
วิทยาลัยนาฏศิลป์สุพรรณบุรี	11	40	51	8	5	13			2	3	5			-			-							20	47	67
วิทยาลัยนาฏศิลป์นครราชสีมา	3	25	28	5	5	10				-		2	2	4			-							10	32	42
<b>รวม</b>	114	513	627	101	68	169			4	24	28	1	5	6	1	14	15		41	21				333	688	1,021

ที่มา : ฐานข้อมูลนักเรียนรายบุคคลประจำปี 2561

ตารางที่ 15 จำนวนนักเรียนระดับการศึกษาชั้นพื้นฐาน สถาบันบัณฑิตพัฒนศิลป์ ปีการศึกษา 2561 แยกสาขาวิชา ระดับชั้นมัธยมศึกษาปีที่ 6

สถานศึกษา	มัธยมศึกษาปีที่ 6																	
	นวกุศลปไทย		ดุริยางค์ไทย		กิตติศิลป์ไทย		นวกุศลปสากล		ดนตรีสากล		กิตติศิลป์สากล		ดนตรีและการแสดงพื้นบ้าน		รวม			
	ชาย	หญิง	รวม	ชาย	หญิง	รวม	ชาย	หญิง	รวม	ชาย	หญิง	รวม	ชาย	หญิง	รวม	ชาย	หญิง	รวม
วิทยาลัยนวกุศลป	15	83	98	13	12	25	2	4	6	3	12	8	20	6	6	42	116	158
วิทยาลัยนวกุศลปเชียงใหม่	21	45	66	16	8	24		2	2	1	5	1	6			42	57	99
วิทยาลัยนวกุศลปนครศรีธรรมราช	16	27	43	6	8	14	1	1	2		9	7	16			32	43	75
วิทยาลัยนวกุศลปอ่างทอง	17	32	49	14	13	27		1	1							31	46	77
วิทยาลัยนวกุศลปร้อยเอ็ด	15	32	47	3	8	11	1	2	3		18	2	20		12	49	50	99
วิทยาลัยนวกุศลปสุโขทัย	3	41	44	13	5	18	1	3	4		5	1	6		22	22	50	72
วิทยาลัยนวกุศลปกาฬสินธุ์	12	49	61	9	1	10	2	2	4		5	1	6		18	46	59	105
วิทยาลัยนวกุศลปลพบุรี	10	30	40	5	2	7					2	3	5			17	35	52
วิทยาลัยนวกุศลปจันทบุรี	8	50	58	7	7	14	1	3	4		6		6			22	60	82
วิทยาลัยนวกุศลปพัทลุง	8	40	48	12	5	17					12	1	13			32	46	78
วิทยาลัยนวกุศลปสุพรรณบุรี	6	42	48	8	5	13		4	4							14	51	65
วิทยาลัยนวกุศลปนครราชสีมา	4	28	32	10	2	12					3	2	5			17	32	49
<b>รวม</b>	135	499	634	116	76	192	8	22	30	4	77	26	103	6	30	366	645	1,011

ที่มา : ฐานข้อมูลนักเรียนรายบุคคลประจำปี 2561

ตารางที่ 16 จำนวนนักเรียนระดับอาชีวศึกษา สถาบันบัณฑิตพัฒนศิลป์ ปีการศึกษา 2561 แยกสาขาวิชา

สถานศึกษา	ปวส.ปีที่ 1																					
	ศิลป์ไทย				จิตรกรรม				ภาพพิมพ์				เครื่องเคลือบดินเผา				ออกแบบตกแต่งภายใน				รวม	
	จิตรกรรมไทย		ช่างศิลป์ใหม่		จิตรกรรม		รวม		ภาพพิมพ์		รวม		เครื่องเคลือบดินเผา		รวม		ออกแบบตกแต่งภายใน		รวม			
ชาย	หญิง	รวม	ชาย	หญิง	รวม	ชาย	หญิง	รวม	ชาย	หญิง	รวม	ชาย	หญิง	รวม	ชาย	หญิง	รวม	ชาย	หญิง	รวม		
วิทยาลัยช่างศิลป์	0	0	0	0	1	11	3	14	2	0	2	1	0	1	1	1	2	13	2	15	7	35
วิทยาลัยช่างศิลป์สุพรรณบุรี	2	1	3	0	0	5	12	17	5	1	6	1	2	3	0	2	5	7	12	18	25	43
วิทยาลัยช่างศิลป์นครศรีธรรมราช	0	0	0	0	0	4	1	5	1	0	1	0	0	0	0	0	1	2	3	6	3	9
<b>รวม</b>	2	1	3	0	1	20	16	36	8	1	9	2	2	4	1	3	4	19	11	30	52	87
สถานศึกษา	ปวส.ปีที่ 2																					
	ศิลป์ไทย				จิตรกรรม				ภาพพิมพ์				เครื่องเคลือบดินเผา				ออกแบบตกแต่งภายใน				รวม	
	จิตรกรรมไทย		ช่างศิลป์ใหม่		จิตรกรรม		รวม		ภาพพิมพ์		รวม		เครื่องเคลือบดินเผา		รวม		ออกแบบตกแต่งภายใน		รวม			
ชาย	หญิง	รวม	ชาย	หญิง	รวม	ชาย	หญิง	รวม	ชาย	หญิง	รวม	ชาย	หญิง	รวม	ชาย	หญิง	รวม	ชาย	หญิง	รวม		
วิทยาลัยช่างศิลป์	3	0	3	0	0	7	3	10	3	0	3	1	0	1	0	0	3	2	5	17	5	22
วิทยาลัยช่างศิลป์สุพรรณบุรี	0	0	0	0	0	0	1	1	0	1	1	0	1	0	0	0	2	0	2	2	3	5
วิทยาลัยช่างศิลป์นครศรีธรรมราช			0			0	0	0	0	0	0	0	0	1	0	0	2	0	2	2	1	3
<b>รวม</b>	3	0	3	0	0	7	4	11	3	1	4	1	2	3	0	0	7	2	9	21	9	30

หมายเหตุ : การแยกสาขาวิชาเริ่มตั้งแต่ระดับประกาศนียบัตรวิชาชีพชั้นสูง

ที่มา : ฝ่ายทะเบียนและประมวลผล สถาบันบัณฑิตพัฒนศิลป์ ข้อมูล ณ วันที่ 10 มิถุนายน 2561(ข้อมูลนักเรียน/นักศึกษา รายบุคคล)

แผนภูมิที่ 4 จำนวนนักเรียนระดับอาชีวศึกษา สถาบันบัณฑิตพัฒนศิลป์ แยกตามสังกัดและระดับการศึกษา



ปลา.ปีที่ 1

ตารางที่ 17 จำนวนนักศึกษาในระดับอุดมศึกษา ปริญญาตรี สถาบันบัณฑิตพัฒนศิลป์ หลักสูตรศิลปบัณฑิต แยกตามสถานศึกษา /ชั้นปี/เพศ ปีการศึกษา 2561

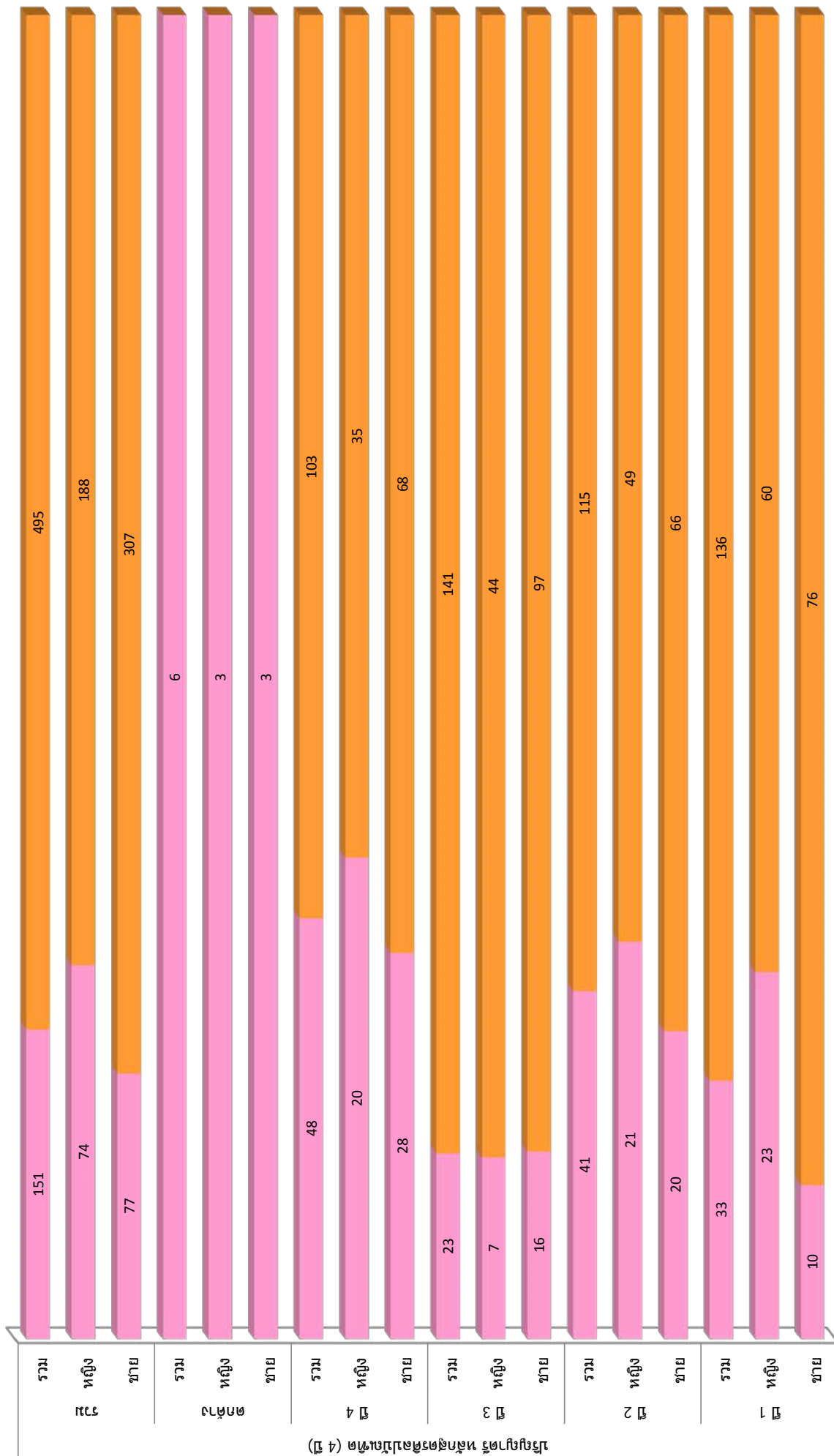
สถานศึกษา	ปริญญาตรี หลักสูตรศิลปบัณฑิต (4 ปี)																	
	ปี 1			ปี 2			ปี 3			ปี 4			ตกค้าง			รวม		
	ชาย	หญิง	รวม	ชาย	หญิง	รวม	ชาย	หญิง	รวม	ชาย	หญิง	รวม	ชาย	หญิง	รวม	ชาย	หญิง	รวม
คณะศิลปวิจิตร(ส่วนกลาง)	10	23	33	18	17	35	13	7	20	15	15	30	3	3	6	59	65	124
คณะศิลปวิจิตร(วิทยาลัยช่างศิลป์)	0	0	0	2	4	6	3	0	3	13	5	18	0	0	0	18	9	27
คณะศิลปวิจิตร(วิทยาลัยช่างศิลป์สุพรรณบุรี)	0	0	0	0	0	0	0	0	0	0	0	0	0	0	0	0	0	0
<b>รวมรวมคณะศิลปวิจิตร</b>	10	23	33	20	21	41	16	7	23	28	20	48	3	3	6	77	74	151
คณะศิลปนาฏดุริยางค์(ส่วนกลาง)	30	26	56	23	20	43	27	26	53	24	16	40	0	0	0	104	88	192
คณะศิลปนาฏดุริยางค์(วิทยาลัยนาฏศิลป์เชียงใหม่)	2	5	7	3	11	14	12	0	12	6	4	10	0	0	0	23	20	43
คณะศิลปนาฏดุริยางค์(วิทยาลัยนาฏศิลป์ร้อยเอ็ด)	22	8	30	24	6	30	17	7	24	22	3	25	0	0	0	85	24	109
คณะศิลปนาฏดุริยางค์(วิทยาลัยนาฏศิลป์กาฬสินธุ์)	22	21	43	16	12	28	41	11	52	16	12	28	0	0	0	95	56	151
<b>รวมรวมคณะศิลปนาฏดุริยางค์</b>	76	60	136	66	49	115	97	44	141	68	35	103	0	0	0	307	188	495
<b>รวมหลักสูตรศิลปบัณฑิต (4 ปี)</b>	86	83	169	86	70	156	113	51	164	96	55	151	3	3	6	384	262	646

ที่มา : ฝ่ายทะเบียนและประมวลผล สถาบันบัณฑิตพัฒนศิลป์ ข้อมูล ณ วันที่ 10 มิถุนายน 2561(ข้อมูลนักเรียน/นักศึกษา รายบุคคล)



### แผนภูมิที่ 5 จำนวนนักศึกษาหลักสูตรศิลปบัณฑิต(4 ปี)

■ รวมรวมคณะศิลปวิจิตร ■ รวมรวมคณะศิลปปฏัตริยาศาสตร์

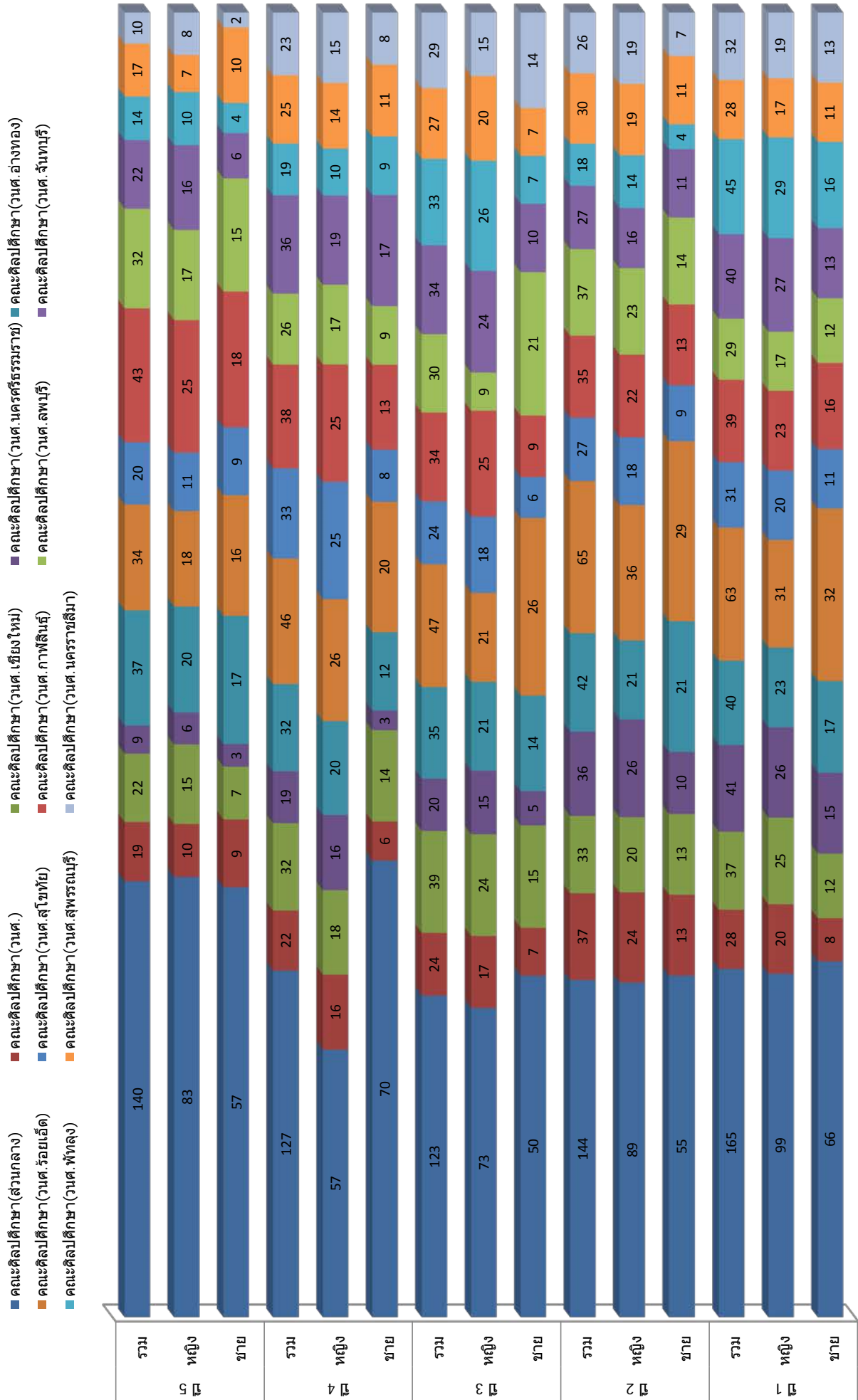


ตารางที่ 18 จำนวนนักเรียนระดับอุดมศึกษา ปริญญาตรี สถาบันบัณฑิตพัฒนศิลป์ หลักสูตรศึกษาศาสตรบัณฑิต แยกตามสถานศึกษา/ชั้นปี/เพศ ปีการศึกษา 2561

สถานศึกษา	ปริญญาตรี หลักสูตรศึกษาศาสตรบัณฑิต (5 ปี)																
	ปี 1		ปี 2		ปี 3		ปี 4		ปี 5		ตกค้าง		รวม				
	ชาย	หญิง	ชาย	หญิง	ชาย	หญิง	ชาย	หญิง	ชาย	หญิง	ชาย	หญิง	ชาย	หญิง	รวม		
คณะศิลปศึกษา(ส่วนกลาง)	66	99	55	89	50	73	123	70	57	57	83	140	0	0	298	401	699
คณะศิลปศึกษา(วนศ.)	8	20	13	24	7	17	24	6	16	9	10	19	0	0	43	87	130
คณะศิลปศึกษา(วนศ.เชียงใหม่)	12	25	13	20	15	24	39	14	18	7	15	22	1	0	62	102	164
คณะศิลปศึกษา(วนศ.นครศรีธรรมราช)	15	26	10	26	5	15	20	3	16	3	6	9	4	3	40	92	132
คณะศิลปศึกษา(วนศ.อ่างทอง)	17	23	21	21	14	21	35	12	20	17	20	37	0	1	81	106	187
คณะศิลปศึกษา(วนศ.ร้อยเอ็ด)	32	31	29	36	26	21	47	20	26	16	18	34	0	0	123	132	255
คณะศิลปศึกษา(วนศ.สุโขทัย)	11	20	9	18	6	18	24	8	25	9	11	20	1	2	44	94	138
คณะศิลปศึกษา(วนศ.กาฬสินธุ์)	16	23	13	22	9	25	34	13	25	18	25	43	1	1	70	121	191
คณะศิลปศึกษา(วนศ.ลพบุรี)	12	17	14	23	21	9	30	9	17	15	17	32	0	0	71	83	154
คณะศิลปศึกษา(วนศ.จันทบุรี)	13	27	11	16	10	24	34	17	19	6	16	22	0	0	57	102	159
คณะศิลปศึกษา(วนศ.พัทลุง)	16	29	4	14	7	26	33	9	10	4	10	14	0	0	40	89	129
คณะศิลปศึกษา(วนศ.สุพรรณบุรี)	11	17	11	19	7	20	27	11	14	10	7	17	0	2	50	79	129
คณะศิลปศึกษา(วนศ.นครราชสีมา)	13	19	7	19	14	15	29	8	15	2	8	10	0	0	44	76	120
<b>รวม</b>	<b>242</b>	<b>376</b>	<b>210</b>	<b>347</b>	<b>191</b>	<b>308</b>	<b>499</b>	<b>200</b>	<b>278</b>	<b>173</b>	<b>246</b>	<b>419</b>	<b>7</b>	<b>9</b>	<b>1,023</b>	<b>1,564</b>	<b>2,587</b>
<b>รวมคณะศิลปศึกษา</b>	<b>2,587</b>																

ที่มา : ฝ่ายทะเบียนและประมวลผล สถาบันบัณฑิตพัฒนศิลป์ ข้อมูล ณ วันที่ 10 มิถุนายน 2561(ข้อมูลนักเรียน/นักศึกษา รายบุคคล)

### แผนภูมิที่ 6 จำนวนนักศึกษาหลักสูตรศึกษาศาสตรบัณฑิต(5 ปี)



ตารางที่ 19 จำนวนนักศึกษาในระดับปริญญาตรี สถาบันบัณฑิตพัฒนศิลป์ ปีการศึกษา 2561 หลักสูตรศิลปบัณฑิต(ค.บ.) 4 ปี แยกระดับชั้น/สาขาวิชา

สาขาวิชา	คณะศิลปวิจิตร(ส่วนกลาง)																	
	ชั้นปีที่ 1			ชั้นปีที่ 2			ชั้นปีที่ 3			ชั้นปีที่ 4			ตกค้าง			รวม		
	ชาย	หญิง	รวม	ชาย	หญิง	รวม	ชาย	หญิง	รวม	ชาย	หญิง	รวม	ชาย	หญิง	รวม	ชาย	หญิง	รวม
สาขาวิชาศิลปไทย	-	-	0	1	1	2	7	3	10	2	4	6	1	-	1	11	8	19
สาขาวิชาศิลปไทย	-	-	0	-	-	0	-	-	0	2	-	2	-	-	2	2	0	2
สาขาวิชาจิตรกรรม	-	3	3	-	1	1	2	1	3	4	1	5	-	-	6	6	6	12
สาขาวิชาประติมากรรม	3	2	5	1	-	1	2	-	2	-	0	0	-	-	6	6	2	8
สาขาวิชาภาพพิมพ์	-	-	0	-	1	1	1	-	1	4	5	9	2	1	7	7	7	14
สาขาวิชาเครื่องเคลือบดินเผา	-	1	1	-	2	2	1	2	3	1	2	3	-	1	2	2	8	10
สาขาวิชาออกแบบตกแต่งภายใน	1	3	4	5	6	11	-	1	1	2	3	5	-	1	8	14	22	22
สาขาทัศนศิลป์	6	14	20	11	6	17	-	-	0	-	-	0	-	-	17	20	37	37
รวม	10	23	33	18	17	35	13	7	20	15	15	30	3	3	59	65	124	124
วิทยาลัยช่างศิลป์																		
สาขาวิชา	ชั้นปีที่ 1			ชั้นปีที่ 2			ชั้นปีที่ 3			ชั้นปีที่ 4			ตกค้าง			รวม		
	ชาย	หญิง	รวม	ชาย	หญิง	รวม	ชาย	หญิง	รวม	ชาย	หญิง	รวม	ชาย	หญิง	รวม	ชาย	หญิง	รวม
	-	-	0	2	4	6	2	-	2	2	8	2	10	-	-	0	12	6
สาขาทัศนศิลป์/จิตรกรรม	-	-	0	-	-	0	-	-	1	5	3	8	-	-	0	6	3	9
สาขาออกแบบตกแต่งภายใน	0	0	0	2	4	6	3	0	3	13	5	18	0	0	18	9	9	27
รวม	0	0	0	2	4	6	3	0	3	13	5	18	0	0	18	9	9	27
วิทยาลัยช่างศิลป์สุพรรณบุรี																		
สาขาวิชา	ชั้นปีที่ 1			ชั้นปีที่ 2			ชั้นปีที่ 3			ชั้นปีที่ 4			ตกค้าง			รวม		
	ชาย	หญิง	รวม	ชาย	หญิง	รวม	ชาย	หญิง	รวม	ชาย	หญิง	รวม	ชาย	หญิง	รวม	ชาย	หญิง	รวม
	-	-	0	-	-	0	-	-	0	0	-	-	0	-	-	0	-	-
สาขาทัศนศิลป์/จิตรกรรม	-	-	0	-	-	0	-	-	0	-	-	0	-	-	0	-	-	0
สาขาออกแบบตกแต่งภายใน	-	-	0	-	-	0	-	-	0	-	-	0	-	-	0	-	-	0
รวม	0	0	0	0	0	0	0	0	0	0	0	0	0	0	0	0	0	0

ที่มา : ฝ่ายทะเบียนและประมวลผล สถาบันบัณฑิตพัฒนศิลป์ ข้อมูล ณ วันที่ 10 มิถุนายน 2561(ข้อมูลนักเรียน/นักศึกษา รายบุคคล)

ตารางที่ 20 จำนวนนักศึกษาาระดับปริญญาตรี สถาบันบัณฑิตพัฒนศิลป์ ปีการศึกษา 2561 หลักสูตรศิลปบัณฑิต(ศ.บ.) 4 ปี แยกระดับชั้น/สาขาวิชา

สาขาวิชา	คณะศิลปบัณฑิตวิทยาลัย(ส่วนกลาง)																	
	ชั้นปีที่ 1			ชั้นปีที่ 2			ชั้นปีที่ 3			ชั้นปีที่ 4			ตกค้าง			รวม		
	ชาย	หญิง	รวม	ชาย	หญิง	รวม	ชาย	หญิง	รวม	ชาย	หญิง	รวม	ชาย	หญิง	รวม	ชาย	หญิง	รวม
สาขาวิชาภูมิสถาปัตย์	18	21	39	13	18	31	17	21	38	16	12	28	0	2	2	64	74	138
สาขาวิชาดนตรีไทย	12	5	17	10	2	12	9	2	11	6	0	6	1	0	1	38	9	47
สาขาวิชาศิลปศึกษา	-	-	0	-	-	0	1	3	4	1	1	2	0	1	1	2	5	7
รวม	30	26	56	23	20	43	27	26	53	23	13	36	1	3	4	104	88	192
<b>วิทยาลัยนานาชาติศิลปศึกษา</b>																		
สาขาวิชา	ชั้นปีที่ 1			ชั้นปีที่ 2			ชั้นปีที่ 3			ชั้นปีที่ 4			ตกค้าง			รวม		
	ชาย	หญิง	รวม	ชาย	หญิง	รวม	ชาย	หญิง	รวม	ชาย	หญิง	รวม	ชาย	หญิง	รวม	ชาย	หญิง	รวม
	1	4	5	1	0	1	7	0	7	4	4	8	0	0	0	13	8	21
สาขาวิชาศิลปวัฒนธรรมพื้นบ้าน	1	1	2	2	11	13	5	0	5	2	0	2	0	0	10	12	22	
รวม	2	5	7	3	11	14	12	0	12	6	4	10	0	0	23	20	43	
<b>วิทยาลัยนานาชาติศิลปศึกษา</b>																		
สาขาวิชา	ชั้นปีที่ 1			ชั้นปีที่ 2			ชั้นปีที่ 3			ชั้นปีที่ 4			ตกค้าง			รวม		
	ชาย	หญิง	รวม	ชาย	หญิง	รวม	ชาย	หญิง	รวม	ชาย	หญิง	รวม	ชาย	หญิง	รวม	ชาย	หญิง	รวม
	22	8	30	19	1	20	14	0	14	17	1	18	0	0	0	72	10	82
สาขาวิชาศิลปวัฒนธรรมพื้นบ้าน	22	8	30	24	6	30	17	7	24	22	3	25	0	0	13	14	27	
รวม	44	16	60	43	7	50	34	7	41	39	4	43	0	0	85	24	109	
<b>วิทยาลัยนานาชาติศิลปศึกษา</b>																		
สาขาวิชา	ชั้นปีที่ 1			ชั้นปีที่ 2			ชั้นปีที่ 3			ชั้นปีที่ 4			ตกค้าง			รวม		
	ชาย	หญิง	รวม	ชาย	หญิง	รวม	ชาย	หญิง	รวม	ชาย	หญิง	รวม	ชาย	หญิง	รวม	ชาย	หญิง	รวม
	12	0	12	7	1	8	15	1	16	11	2	13	0	0	0	45	4	49
สาขาวิชาศิลปวัฒนธรรมพื้นบ้าน	10	21	31	9	11	20	26	10	36	5	10	15	0	0	50	52	102	
รวม	22	21	43	16	12	28	41	11	52	16	12	28	0	0	95	56	151	

หมายเหตุ ปริญญาตรีปีที่ 1 ของวิทยาลัยนานาชาติศิลปศึกษาเรียนยังไม่แยกสาขา

ที่มา : ฝ่ายทะเบียนและประมวลผล สถาบันบัณฑิตพัฒนศิลป์ ข้อมูล ณ วันที่ 10 มิถุนายน 2561(ข้อมูลนักเรียน/นักศึกษา ราชบัณฑิตยสถาน)

ตารางที่ 21 จำนวนนักศึกษาระดับปริญญาตรี สถาบันบัณฑิตพัฒนศิลป์ ปีการศึกษา 2561 หลักสูตรศึกษาศาสตรบัณฑิต (ศษ.บ.) 5 ปี แยกระดับชั้น/สาขาวิชา

สาขาวิชา	คณะศิลปศึกษา(ส่วนกลาง)																				
	ชั้นปีที่ 1			ชั้นปีที่ 2			ชั้นปีที่ 3			ชั้นปีที่ 4			ชั้นปีที่ 5			ตกค้าง			รวม		
	ชาย	หญิง	รวม	ชาย	หญิง	รวม	ชาย	หญิง	รวม	ชาย	หญิง	รวม	ชาย	หญิง	รวม	ชาย	หญิง	รวม	ชาย	หญิง	รวม
สาขาวิชานิติศาสตร์	13	64	77	9	60	69	14	57	71	29	44	73	11	52	63	0	0	0	76	277	353
สาขาวิชานิติศาสตร์	-	-	0	-	2	2	-	1	1	1	1	1	-	2	2	0	0	0	0	6	6
สาขาวิชาดนตรีศึกษา	21	4	25	20	11	31	16	9	25	23	4	27	23	13	36	0	0	0	103	41	144
สาขาวิชาดนตรีศึกษา	1	3	4	3	5	8	1	1	2	1	3	4	1	7	8	0	0	0	7	19	26
สาขาวิชาดนตรีศึกษา	13	6	19	22	7	29	15	3	18	10	4	14	21	7	28	0	0	0	81	27	108
สาขาวิชาดนตรีศึกษา	-	4	4	1	3	4	1	1	2	-	-	0	1	2	3	0	0	0	3	10	13
สาขาวิชาดนตรีศึกษา	18	18	36	-	1	1	3	1	4	7	1	8	-	-	0	0	0	0	28	21	49
รวม	66	99	165	55	89	144	50	73	123	70	57	127	57	83	140	0	0	0	298	401	699
	วิทยาลัยนาฏศิลป์																				
สาขาวิชา	ชั้นปีที่ 1			ชั้นปีที่ 2			ชั้นปีที่ 3			ชั้นปีที่ 4			ชั้นปีที่ 5			ตกค้าง			รวม		
	ชาย	หญิง	รวม	ชาย	หญิง	รวม	ชาย	หญิง	รวม	ชาย	หญิง	รวม	ชาย	หญิง	รวม	ชาย	หญิง	รวม	ชาย	หญิง	รวม
	8	20	28	13	24	37	7	17	24	6	16	22	9	10	19	0	0	0	43	87	130
รวม	8	20	28	13	24	37	7	17	24	6	16	22	9	10	19	0	0	0	43	87	130
	วิทยาลัยนาฏศิลป์เชียงใหม่																				
สาขาวิชา	ชั้นปีที่ 1			ชั้นปีที่ 2			ชั้นปีที่ 3			ชั้นปีที่ 4			ชั้นปีที่ 5			ตกค้าง			รวม		
	ชาย	หญิง	รวม	ชาย	หญิง	รวม	ชาย	หญิง	รวม	ชาย	หญิง	รวม	ชาย	หญิง	รวม	ชาย	หญิง	รวม	ชาย	หญิง	รวม
	5	24	29	6	14	20	7	17	24	3	17	20	4	11	15	0	0	0	25	83	108
รวม	7	1	8	7	6	13	8	7	15	11	1	12	3	4	7	1	0	1	37	19	56
รวม	12	25	37	13	20	33	15	24	39	14	18	32	7	15	22	1	0	1	62	102	164
	วิทยาลัยนาฏศิลป์นครศรีธรรมราช																				
สาขาวิชา	ชั้นปีที่ 1			ชั้นปีที่ 2			ชั้นปีที่ 3			ชั้นปีที่ 4			ชั้นปีที่ 5			ตกค้าง			รวม		
	ชาย	หญิง	รวม	ชาย	หญิง	รวม	ชาย	หญิง	รวม	ชาย	หญิง	รวม	ชาย	หญิง	รวม	ชาย	หญิง	รวม	ชาย	หญิง	รวม
	12	24	36	4	23	27	2	12	14	2	14	16	2	4	6	1	3	4	23	80	103
รวม	3	2	5	5	1	6	2	2	4	1	2	3	1	2	3	2	-	2	14	9	23
รวม	15	26	41	10	26	36	5	15	20	3	16	19	3	6	9	4	3	40	92	132	
	วิทยาลัยนาฏศิลป์อ่างทอง																				
สาขาวิชา	ชั้นปีที่ 1			ชั้นปีที่ 2			ชั้นปีที่ 3			ชั้นปีที่ 4			ชั้นปีที่ 5			ตกค้าง			รวม		
	ชาย	หญิง	รวม	ชาย	หญิง	รวม	ชาย	หญิง	รวม	ชาย	หญิง	รวม	ชาย	หญิง	รวม	ชาย	หญิง	รวม	ชาย	หญิง	รวม
	13	16	29	10	15	25	7	18	25	6	13	19	9	17	26	-	1	1	45	80	125
รวม	4	7	11	11	6	17	7	3	10	6	7	13	8	3	11	-	-	0	36	26	62
รวม	17	23	40	21	21	42	14	21	35	12	20	32	17	20	37	0	1	1	81	106	187

ที่มา : ฝ่ายทะเบียนและประมวลผล สถาบันบัณฑิตพัฒนศิลป์ ข้อมูล ณ วันที่ 10 มิถุนายน 2561 (ข้อมูลนักเรียน/นักศึกษา ราชบัณฑิตยสถาน)

ตารางที่ 21 จำนวนนักศึกษาระดับปริญญาตรี สถาบันบัณฑิตพัฒนศิลป์ ปีการศึกษา 2561 หลักสูตรศึกษาศาสตรบัณฑิต (ศษ.บ.) 5 ปี แยกระดับชั้น/สาขาวิชา(ต่อ)

สาขาวิชา	วิทยาลัยนานาชาติปรีธิต																								
	ชั้นปีที่ 1					ชั้นปีที่ 2					ชั้นปีที่ 3					ชั้นปีที่ 4					ชั้นปีที่ 5				
	ชาย	หญิง	รวม	ชาย	หญิง	รวม	ชาย	หญิง	รวม	ชาย	หญิง	รวม	ชาย	หญิง	รวม	ชาย	หญิง	รวม	ชาย	หญิง	รวม				
สาขาวิชานานาชาติศิลปไทยศึกษา	8	25	33	1	32	33	12	14	26	2	20	22	3	11	14	0	0	0	0	0	0	26	102	128	
สาขาวิชาดนตรีศิลปไทยศึกษา	6	4	10	10	2	12	6	3	9	7	6	13	2	6	8	0	0	0	0	0	0	31	21	52	
สาขาวิชาดนตรีศิลปสากลศึกษา เชนงวิชาดนตรีสากล	18	2	20	18	2	20	8	4	12	11	-	11	11	1	12	0	0	0	0	0	66	9	75		
รวม	32	31	63	29	36	65	26	21	47	20	26	46	16	18	34	0	0	0	0	0	123	132	255		
สาขาวิชา	วิทยาลัยนานาชาติปรีธิตสุโขทัย																								
	ชั้นปีที่ 1					ชั้นปีที่ 2					ชั้นปีที่ 3					ชั้นปีที่ 4					ชั้นปีที่ 5				
	ชาย	หญิง	รวม	ชาย	หญิง	รวม	ชาย	หญิง	รวม	ชาย	หญิง	รวม	ชาย	หญิง	รวม	ชาย	หญิง	รวม	ชาย	หญิง	รวม	ชาย	หญิง	รวม	
สาขาวิชานานาชาติศิลปไทยศึกษา	7	16	23	5	16	21	1	14	15	2	21	23	4	7	11	-	2	2	19	76	95				
สาขาวิชาดนตรีศิลปไทยศึกษา เชนงวิชาดนตรีไทย	4	4	8	4	1	5	5	4	9	6	3	9	5	4	9	1	-	1	25	16	41				
สาขาวิชาดนตรีศิลปไทยศึกษา เชนงวิชาศิลปไทย	-	-	0	-	1	1	-	-	0	-	1	1	-	-	0	-	-	0	0	2	2				
รวม	11	20	31	9	18	27	6	18	24	8	25	33	9	11	20	1	2	44	94	138					
สาขาวิชา	วิทยาลัยนานาชาติปทุมธานี																								
	ชั้นปีที่ 1					ชั้นปีที่ 2					ชั้นปีที่ 3					ชั้นปีที่ 4					ชั้นปีที่ 5				
	ชาย	หญิง	รวม	ชาย	หญิง	รวม	ชาย	หญิง	รวม	ชาย	หญิง	รวม	ชาย	หญิง	รวม	ชาย	หญิง	รวม	ชาย	หญิง	รวม	ชาย	หญิง	รวม	
สาขาวิชานานาชาติศิลปไทยศึกษา	10	18	28	8	20	28	3	21	24	5	21	26	8	25	33	1	1	2	35	106	141				
สาขาวิชาดนตรีศิลปไทยศึกษา เชนงวิชาดนตรีไทย	6	3	9	4	2	6	6	4	10	8	2	10	9	-	9	-	-	0	33	11	44				
สาขาวิชาดนตรีศิลปไทยศึกษา เชนงวิชาศิลปไทย	-	2	2	1	-	1	-	-	0	-	2	2	1	-	1	-	-	0	2	4	6				
รวม	16	23	39	13	22	35	9	25	34	13	25	38	18	25	43	1	1	2	70	121	191				
สาขาวิชา	วิทยาลัยนานาชาติปทุมบุรี																								
	ชั้นปีที่ 1					ชั้นปีที่ 2					ชั้นปีที่ 3					ชั้นปีที่ 4					ชั้นปีที่ 5				
	ชาย	หญิง	รวม	ชาย	หญิง	รวม	ชาย	หญิง	รวม	ชาย	หญิง	รวม	ชาย	หญิง	รวม	ชาย	หญิง	รวม	ชาย	หญิง	รวม	ชาย	หญิง	รวม	
สาขาวิชานานาชาติศิลปไทยศึกษา	7	14	21	7	23	30	10	7	17	5	15	20	8	15	23	0	0	0	37	74	111				
สาขาวิชาดนตรีศิลปไทยศึกษา เชนงวิชาดนตรีไทย	5	2	7	7	-	7	11	2	13	4	-	4	6	2	8	0	0	0	33	6	39				
สาขาวิชาดนตรีศิลปไทยศึกษา เชนงวิชาศิลปไทย	-	1	1	-	-	0	-	-	0	-	2	2	1	-	1	0	0	0	1	3	4				
รวม	12	17	29	14	23	37	21	9	30	9	17	26	15	17	32	0	0	0	71	83	154				
สาขาวิชา	วิทยาลัยนานาชาติปทุมบุรี																								
	ชั้นปีที่ 1					ชั้นปีที่ 2					ชั้นปีที่ 3					ชั้นปีที่ 4					ชั้นปีที่ 5				
	ชาย	หญิง	รวม	ชาย	หญิง	รวม	ชาย	หญิง	รวม	ชาย	หญิง	รวม	ชาย	หญิง	รวม	ชาย	หญิง	รวม	ชาย	หญิง	รวม	ชาย	หญิง	รวม	
สาขาวิชานานาชาติศิลปไทยศึกษา	7	20	27	7	12	19	4	22	26	5	17	22	2	13	15	0	0	0	25	84	109				
สาขาวิชาดนตรีศิลปไทยศึกษา เชนงวิชาดนตรีไทย	4	4	8	3	2	5	6	2	8	12	2	14	4	3	7	0	0	0	29	13	42				
สาขาวิชาดนตรีศิลปไทยศึกษา เชนงวิชาศิลปไทย	2	3	5	1	2	3	-	-	0	-	-	0	-	-	0	0	0	0	3	5	8				
รวม	13	27	40	11	16	27	10	24	34	17	19	36	6	16	22	0	0	0	57	102	159				

ที่มา : ฝ่ายทะเบียนและประมวลผล สถาบันบัณฑิตพัฒนศิลป์ ข้อมูล ณ วันที่ 10 มิถุนายน 2561 (ข้อมูลนักเรียน/นักศึกษา รายบุคคล)

ตารางที่ 21 จำนวนนักศึกษาระดับปริญญาตรี สถาบันบัณฑิตพัฒนศิลป์ ปีการศึกษา 2561 หลักสูตรศึกษาศาสตรบัณฑิต (ศษ.บ.) 5 ปี แยกระดับชั้น/สาขาวิชา(ต่อ)

สาขาวิชา	วิทยาลัยนฤพิศศิลปทุ่ง																				
	ชั้นปีที่ 1			ชั้นปีที่ 2			ชั้นปีที่ 3			ชั้นปีที่ 4			ชั้นปีที่ 5			ตกค้าง		รวม			
	ชาย	หญิง	รวม	ชาย	หญิง	รวม	ชาย	หญิง	รวม	ชาย	หญิง	รวม	ชาย	หญิง	รวม	ชาย	หญิง	รวม			
สาขาวิชานฤพิศศิลปไทยศึกษา	9	26	35	4	14	18	3	24	27	6	10	16	4	7	11	0	0	0	26	81	107
สาขาวิชาดนตรีคีตศิลป์ไทยศึกษา แขนงวิชาดนตรีไทย	7	3	10	-	-	0	4	2	6	3	-	3	-	3	3	0	0	0	14	8	22
สาขาวิชาดนตรีคีตศิลป์ไทยศึกษา แขนงวิชาคีตศิลป์ไทย	-	-	0	-	-	0	-	-	0	-	-	0	-	-	0	0	0	0	0	0	0
รวม	16	29	45	4	14	18	7	26	33	9	10	19	4	10	14	0	0	0	40	89	129
สาขาวิชา	วิทยาลัยนฤพิศศิลปสุพรรณบุรี																				
	ชั้นปีที่ 1			ชั้นปีที่ 2			ชั้นปีที่ 3			ชั้นปีที่ 4			ชั้นปีที่ 5			ตกค้าง		รวม			
	ชาย	หญิง	รวม	ชาย	หญิง	รวม	ชาย	หญิง	รวม	ชาย	หญิง	รวม	ชาย	หญิง	รวม	ชาย	หญิง	รวม			
สาขาวิชานฤพิศศิลปไทยศึกษา	5	15	20	3	15	18	1	17	18	3	12	15	4	6	10	0	2	2	16	67	83
สาขาวิชาดนตรีคีตศิลป์ไทยศึกษา แขนงวิชาดนตรีไทย	6	2	8	8	4	12	6	3	9	8	2	10	6	1	7	0	-	0	34	12	46
สาขาวิชาดนตรีคีตศิลป์ไทยศึกษา แขนงวิชาคีตศิลป์ไทย	-	-	0	-	-	0	-	-	0	-	-	0	-	-	0	0	0	0	0	0	0
รวม	11	17	28	11	19	30	7	20	27	11	14	25	10	7	17	0	2	2	50	79	129
สาขาวิชา	วิทยาลัยนฤพิศศิลปนครราชสีมา																				
	ชั้นปีที่ 1			ชั้นปีที่ 2			ชั้นปีที่ 3			ชั้นปีที่ 4			ชั้นปีที่ 5			ตกค้าง		รวม			
	ชาย	หญิง	รวม	ชาย	หญิง	รวม	ชาย	หญิง	รวม	ชาย	หญิง	รวม	ชาย	หญิง	รวม	ชาย	หญิง	รวม			
สาขาวิชานฤพิศศิลปไทยศึกษา	10	18	28	6	16	22	10	15	25	1	14	15	-	7	7	0	0	0	27	70	97
สาขาวิชาดนตรีคีตศิลป์ไทยศึกษา แขนงวิชาดนตรีไทย	3	1	4	1	3	4	4	-	4	7	1	8	2	1	3	0	0	0	17	6	23
สาขาวิชาดนตรีคีตศิลป์ไทยศึกษา แขนงวิชาคีตศิลป์ไทย	-	-	0	-	-	0	-	-	0	-	-	0	-	-	0	0	0	0	0	0	0
รวม	13	19	32	7	19	26	14	15	29	8	15	23	2	8	10	0	0	0	44	76	120

\*\* ข้อมูล ณ วันที่ 10 มิ.ย.61 จากข้อมูลนักเรียน นักศึกษารายบุคคลประจำปีการศึกษา 2561

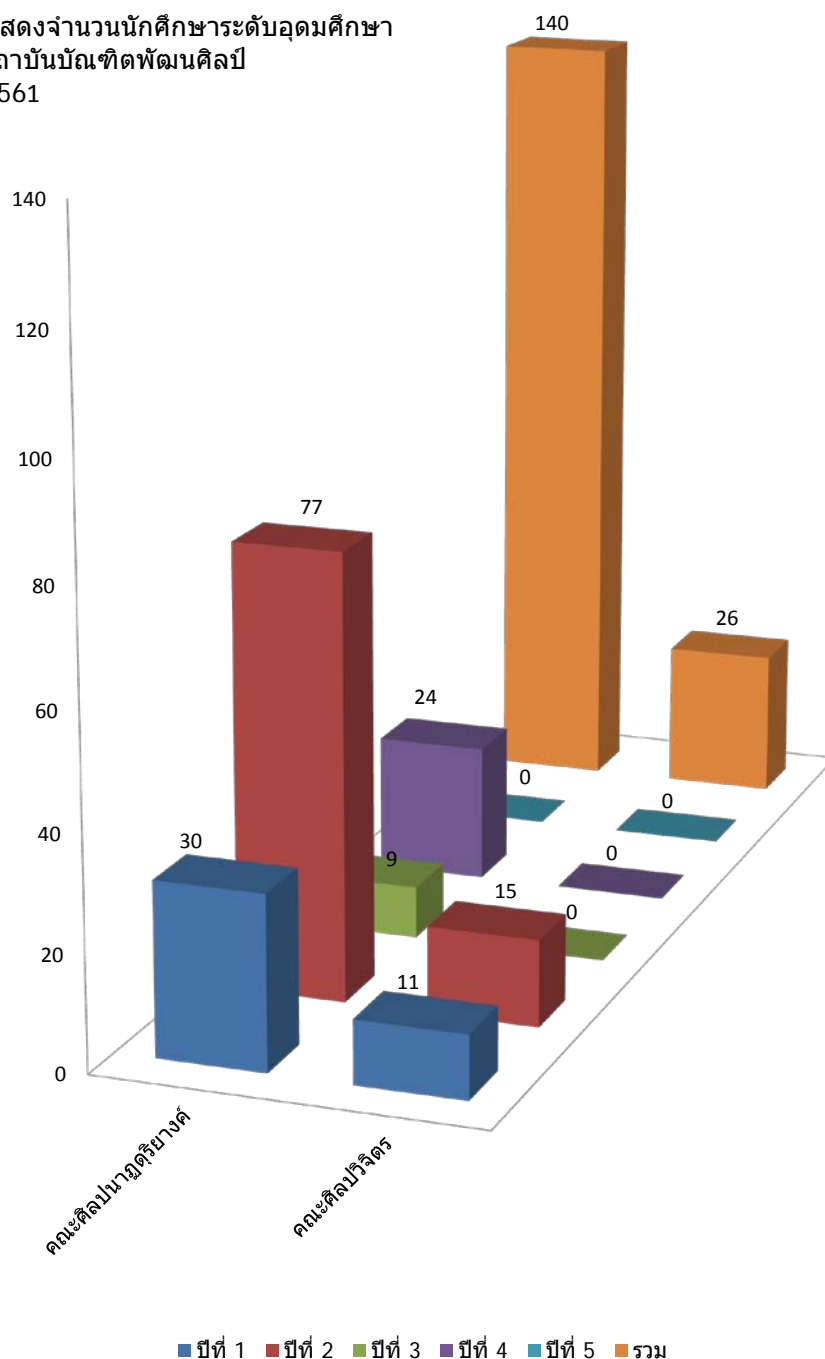


ตารางที่ 22 จำนวนนักศึกษาระดับอุดมศึกษา ปริญญาโท สถาบันบัณฑิตพัฒนศิลป์ ปีการศึกษา 2561

คณะ/สาขาวิชา	ชั้นปีที่ 1	ชั้นปีที่ 2	ชั้นปีที่ 3	ชั้นปีที่ 4	ตกค้าง	รวม
<b>คณะศิลปนาฏดุริยางค์</b>	30	77	9	24	0	140
- สาขาวิชานาฏศิลป์ไทย	15	41	4	21	0	81
- สาขาวิชาดุริยางคศิลป์ไทย	15	36	5	3	0	59
<b>คณะศิลปวิจิตร</b>	11	15	0	0	0	26
- สาขาวิชาทัศนศิลป์	11	15	0	0	0	26
<b>รวม</b>	<b>41</b>	<b>92</b>	<b>9</b>	<b>24</b>	<b>0</b>	<b>166</b>

ที่มา : ฝ่ายทะเบียนและประมวลผล สถาบันบัณฑิตพัฒนศิลป์ ข้อมูล ณ วันที่ 10 มิถุนายน 2561(ข้อมูลนักเรียน/นักศึกษา รายบุคคล)

แผนภูมิที่ 7 แสดงจำนวนนักศึกษาระดับอุดมศึกษา ปริญญาโท สถาบันบัณฑิตพัฒนศิลป์ ปีการศึกษา 2561



สถานศึกษา	ปี 2560												รวม สถานศึกษา											
	ม.3			ม.6			ปวช.3			ปวส.2				ปริญญาตรี(หลักสูตร4ปี)			ปริญญาตรี(หลักสูตร5ปี)			ปริญญาโท				
	ชาย	หญิง	รวม	ชาย	หญิง	รวม	ชาย	หญิง	รวม	ชาย	หญิง	รวม		ชาย	หญิง	รวม	ชาย	หญิง	รวม	ชาย	หญิง	รวม		
คณะศิลปวิจิตร(ส่วนกลาง)																							61	
คณะศิลปปทุมธานี(ส่วนกลาง)																								60
คณะศิลปศึกษา(ส่วนกลาง)																								119
วิทยาลัยช่างศิลป์																								93
วิทยาลัยช่างศิลปสุพรรณบุรี																								44
วิทยาลัยช่างศิลปนครศรีธรรมราช																								28
วิทยาลัยนาฏศิลป์	65	175	240	61	139	200																		471
วิทยาลัยนาฏศิลป์เชียงใหม่	14	53	67	19	61	80																		192
วิทยาลัยนาฏศิลป์นครศรีธรรมราช	8	38	46	17	59	76																		147
วิทยาลัยนาฏศิลป์อ่างทอง	10	39	49	24	48	72																		149
วิทยาลัยนาฏศิลป์ร้อยเอ็ด	14	30	44	36	39	75																		180
วิทยาลัยนาฏศิลป์สุโขทัย	14	42	56	29	33	62																		132
วิทยาลัยนาฏศิลป์กาฬสินธุ์	6	25	31	32	51	83																		179
วิทยาลัยนาฏศิลป์สกลนคร	4	16	20	8	40	48																		88
วิทยาลัยนาฏศิลป์จันทบุรี	11	47	58	19	48	67																		154
วิทยาลัยนาฏศิลป์พัทลุง	14	49	63	29	51	80																		172
วิทยาลัยนาฏศิลป์สุพรรณบุรี	30	56	86	21	40	61																		180
วิทยาลัยนาฏศิลป์นครราชสีมา	3	16	19	9	34	43																		62
<b>รวม</b>	<b>193</b>	<b>586</b>	<b>779</b>	<b>304</b>	<b>643</b>	<b>947</b>	<b>54</b>	<b>63</b>	<b>117</b>	<b>20</b>	<b>21</b>	<b>41</b>	<b>95</b>	<b>80</b>	<b>175</b>	<b>170</b>	<b>261</b>	<b>431</b>	<b>12</b>	<b>9</b>	<b>21</b>	<b>9</b>	<b>21</b>	<b>2511</b>

ข้อมูล ณ วันที่ 15 พ.ค.61 (ร6.0801/1110 ลงวันที่ 20 ก.พ.61)

ตารางที่ 24 จำนวนผู้สำเร็จการศึกษาของวิทยาลัยนาฏศิลป์สังกัดสถาบันบัณฑิตพัฒนศิลป์ แยกตามสาขาวิชาเอก/เพศ ประจำปีการศึกษา 2560

ระดับชั้น	สถานศึกษา	รวมทั้งหมด		ครูวิชาภาษาไทย		คณิตศาสตร์ไทย		นาฏศิลป์สากล		ดนตรีสากล		คีตศิลป์สากล		ศิลปสากล		ดนตรีและการแสดงพื้นบ้าน	
		ชาย	หญิง	ชาย	หญิง	ชาย	หญิง	ชาย	หญิง	ชาย	หญิง	ชาย	หญิง	ชาย	หญิง	ชาย	หญิง
ม.3	วิทยาลัยนาฏศิลป์	240	175	31	131	19	11	0	5	0	4	13	12	2	12	-	-
	วิทยาลัยนาฏศิลป์เชียงใหม่	67	53	5	44	7	6	-	-	-	-	2	3	-	-	-	-
	วิทยาลัยนาฏศิลป์นครราชสีมา	46	38	3	27	3	8	-	-	-	-	2	3	-	-	-	-
	วิทยาลัยนาฏศิลป์อ่างทอง	49	39	5	30	3	5	0	3	-	-	2	1	-	-	-	-
	วิทยาลัยนาฏศิลป์ร้อยเอ็ด	44	30	0	24	4	3	0	1	-	-	5	1	-	-	5	1
	วิทยาลัยนาฏศิลป์สุโขทัย	56	42	4	34	8	8	-	-	-	-	2	-	-	-	-	-
	วิทยาลัยนาฏศิลป์กาฬสินธุ์	31	25	3	22	2	1	0	1	-	-	1	1	-	-	-	-
	วิทยาลัยนาฏศิลป์ลพบุรี	20	16	2	10	1	5	0	1	-	-	-	-	-	1	-	-
	วิทยาลัยนาฏศิลป์จันทบุรี	58	47	7	38	4	8	0	1	-	-	-	-	-	-	-	-
	วิทยาลัยนาฏศิลป์พัทลุง	63	49	6	44	2	1	0	1	-	-	6	3	-	-	-	-
ม.6	วิทยาลัยนาฏศิลป์สุพรรณบุรี	86	56	17	46	13	9	0	1	-	-	-	-	-	-	-	-
	วิทยาลัยนาฏศิลป์นครราชสีมา	19	16	0	15	0	1	1	0	-	-	2	0	-	-	-	-
	รวม	779	586	83	465	66	66	1	14	0	4	35	24	2	12	1	0
	วิทยาลัยนาฏศิลป์	200	139	25	97	19	17	2	0	0	7	13	11	1	7	-	-
	วิทยาลัยนาฏศิลป์เชียงใหม่	80	61	5	54	11	3	0	2	-	-	1	1	2	1	-	-
	วิทยาลัยนาฏศิลป์นครราชสีมา	76	59	12	50	3	3	-	2	-	-	2	4	-	-	-	-
	วิทยาลัยนาฏศิลป์อ่างทอง	72	48	17	36	6	8	0	3	0	0	1	1	-	-	-	-
	วิทยาลัยนาฏศิลป์ร้อยเอ็ด	75	36	8	28	4	4	0	4	-	-	11	1	-	-	-	13
	วิทยาลัยนาฏศิลป์สุโขทัย	62	29	8	22	14	7	-	-	-	-	7	4	-	-	-	-
	วิทยาลัยนาฏศิลป์กาฬสินธุ์	83	51	13	34	4	1	2	3	-	-	3	2	-	-	-	10
ม.6	วิทยาลัยนาฏศิลป์ลพบุรี	48	40	6	34	2	5	-	-	-	-	-	-	-	-	1	-
	วิทยาลัยนาฏศิลป์จันทบุรี	67	48	10	37	5	5	1	5	-	-	3	1	-	-	-	-
	วิทยาลัยนาฏศิลป์พัทลุง	80	29	12	43	10	4	-	1	-	-	7	3	-	-	-	-
	วิทยาลัยนาฏศิลป์สุพรรณบุรี	61	21	11	37	8	3	2	0	-	-	-	-	-	-	-	-
	วิทยาลัยนาฏศิลป์นครราชสีมา	43	34	3	33	2	1	1	0	-	-	3	0	-	-	-	-
	รวม	947	643	130	505	88	61	8	20	0	7	51	28	3	8	0	1
	ชาย	303	643	130	505	88	61	8	20	0	7	51	28	3	8	0	1
	หญิง	644	643	130	505	88	61	8	20	0	7	51	28	3	8	0	1

ข้อมูล ณ วันที่ 15 พ.ค.61 (ว.0801/1110 ลงวันที่ 20 ก.พ.61)

ตารางที่ 24 จำนวนผู้สำเร็จการศึกษาของวิทยาลัยนาฏศิลป์สังกัดสถาบันบัณฑิตพัฒนศิลป์ แยกตามสาขาวิชาเอก/เพศ ประจำปีการศึกษา 2560

ระดับชั้น	สถานศึกษา	รวมทั้งสิ้น	รวม		ครูวิชาภาษาไทย		ศึกษาศาสตร์ไทย		นาฏศิลป์สากล		ดนตรีสากล		คีตศิลป์สากล		ศิลปสากล		คนตรีและการแสดงพื้นบ้าน	
			ชาย	หญิง	ชาย	หญิง	ชาย	หญิง	ชาย	หญิง	ชาย	หญิง	ชาย	หญิง	ชาย	หญิง	ชาย	หญิง
ป.ตรี(4ปี)	คณะศิลปนาฏดุริยางค์(ส่วนกลาง)	37	14	23	6	22	7	0	1	1	-	-	-	-	-	-	-	-
	วิทยาลัยนาฏศิลป์เชียงใหม่	5	5	0	-	-	-	-	-	-	-	-	-	-	-	-	5	0
	วิทยาลัยนาฏศิลป์ร้อยเอ็ด	35	20	15	-	-	-	-	-	-	-	-	-	-	-	-	20	15
	วิทยาลัยนาฏศิลป์กาฬสินธุ์	26	14	12	-	-	-	-	-	-	-	-	-	-	-	-	14	12
	รวม	103	53	50	6	22	7	0	1	1	0	0	0	0	0	0	39	27
	คณะศิลปศึกษา(ส่วนกลาง)	91	24	67	12	50	8	8	2	1	0	1	2	4	0	3	-	-
	วิทยาลัยนาฏศิลป์	31	15	16	15	16	-	-	-	-	-	-	-	-	-	-	-	-
ป.ตรี (5ปี)	วิทยาลัยนาฏศิลป์เชียงใหม่	40	10	30	2	19	7	10	1	1	-	-	-	-	-	-	-	
	วิทยาลัยนาฏศิลป์นครราชสีมา	25	7	18	6	12	1	4	-	2	-	-	-	-	-	-	-	
	วิทยาลัยนาฏศิลป์อ่างทอง	28	12	16	8	12	4	4	-	-	-	-	-	-	-	-	-	
	วิทยาลัยนาฏศิลป์ร้อยเอ็ด	25	19	6	0	4	3	0	-	-	-	16	2	-	-	-	-	
	วิทยาลัยนาฏศิลป์สุโขทัย	14	2	12	2	11	-	-	-	1	-	-	-	-	-	-	-	
	วิทยาลัยนาฏศิลป์กาฬสินธุ์	38	15	23	7	23	6	-	2	-	-	-	-	-	-	-	-	
	วิทยาลัยนาฏศิลป์ลพบุรี	20	10	10	4	10	5	0	1	-	-	-	-	-	-	-	-	
ป.โท	วิทยาลัยนาฏศิลป์จันทบุรี	29	11	18	1	13	10	5	-	-	-	-	-	-	-	-	-	
	วิทยาลัยนาฏศิลป์พัทลุง	29	4	25	2	21	1	3	1	1	-	-	-	-	-	-	-	
	วิทยาลัยนาฏศิลป์สุพรรณบุรี	33	20	13	6	13	-	-	1	-	-	-	-	-	-	-	-	
	วิทยาลัยนาฏศิลป์นครราชสีมา	0	0	0	-	-	-	-	-	-	-	-	-	-	-	-	-	
	รวม	403	149	254	65	204	58	34	8	6	0	1	18	6	0	3	0	0
ป.โท	คณะศิลปนาฏดุริยางค์	18	10	8	-	-	-	-	-	-	-	-	-	-	-	-	-	-
	- นาฏศิลป์	12	5	7	-	-	-	-	-	-	-	-	-	-	-	-	-	-
	- ดุริยางคศิลป์	6	5	1	-	-	-	-	-	-	-	-	-	-	-	-	-	-
	คณะศิลปจิตร	3	2	1	-	-	-	-	-	-	-	-	-	-	-	-	-	-
	- ทัศนศิลป์	3	2	1	-	-	-	-	-	-	-	-	-	-	-	-	-	-
รวม	42	24	18	-	-	-	-	-	-	-	-	-	-	-	-	-	-	

ข้อมูล ณ วันที่ 15 พ.ค.61 (วธ.0801/1110 ลงวันที่ 20 ก.พ.61)

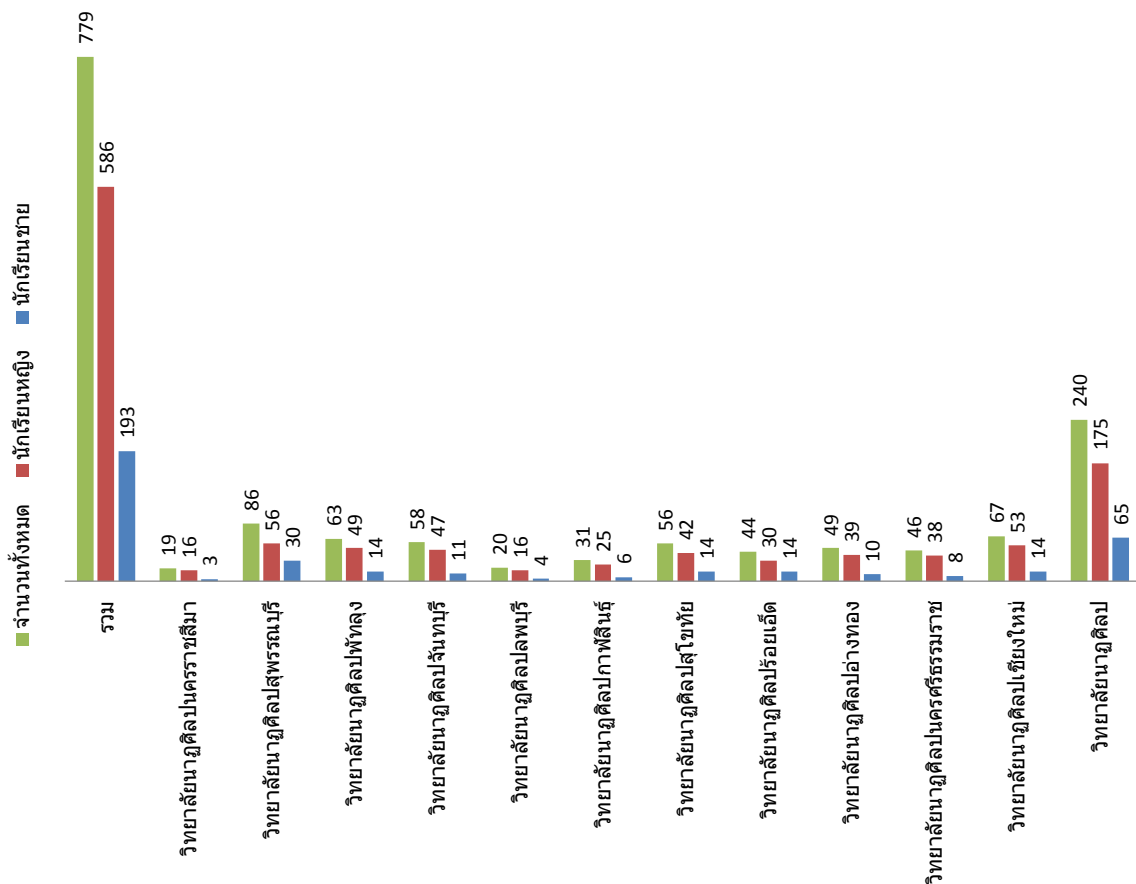
ตารางที่ 25 จำนวนผู้สำเร็จการศึกษาของวิทยาลัยช่างศิลป์ในสังกัดสถาบันพัฒนาศิลปิน/แพต ประจำปีการศึกษา 2560

ระดับชั้น	สถานศึกษา	รวมทั้งสิ้น	รวม		สาขาศิลปะไทย		สาขาศิลปะไทย แขนงวิชาช่างสิบหมู่		สาขาจิตรกรรม		สาขาประติมากรรม		สาขาภาพพิมพ์		สาขาวิชาออกแบบ ตกแต่ง		สาขาวิชาเครื่อง เคลือบดินเผา	
			ชาย	หญิง	ชาย	หญิง	ชาย	หญิง	ชาย	หญิง	ชาย	หญิง	ชาย	หญิง	ชาย	หญิง	ชาย	หญิง
ปวช.3	วิทยาลัยช่างศิลป์	74	32	42														
	วิทยาลัยช่างศิลป์สุพรรณบุรี	23	10	13														
	วิทยาลัยช่างศิลป์นครศรีธรรมราช	20	12	8														
	รวม ปวช.3	117	54	63														
ปวส.2	วิทยาลัยช่างศิลป์	13	7	6					1	1	0	2	4	0	2	3		
	วิทยาลัยช่างศิลป์สุพรรณบุรี	20	10	10	-			1	0	2	4	1	1	1	2	3	0	1
	วิทยาลัยช่างศิลป์นครศรีธรรมราช	8	3	5	0	1	0	0	2	3	0	0	0	0	0	0	1	1
	รวม ปวส.2	41	20	21	0	1	1	1	5	8	4	3	5	1	4	6	1	2
ป.ตรี(4ปี)	คณะศิลปวิจิตร(ส่วนกลาง) เทอม1/60	6	4	2	3	2											1	-
ป.ตรี(4ปี)	คณะศิลปวิจิตร(ส่วนกลาง) เทอม2/60	13	6	7	1	1			5	4					-	2		
ป.ตรี(4ปี)	คณะศิลปวิจิตร(ส่วนกลาง) ฤดูร้อน	42	21	21	7	5					2	0	6	6	2	5	4	5
ป.ตรี(4ปี)	วิทยาลัยช่างศิลป์	0	0	0														
ป.ตรี(4ปี)	วิทยาลัยช่างศิลป์สุพรรณบุรี	1	1	0	1	0												
	รวม ป.ตรี(4ปี)	61	32	30	11	8			5	4	2	0	6	6	2	7	5	5

ข้อมูล ณ วันที่ 15 พ.ค.61 (วร.0801/1110 ลงวันที่ 20 ก.พ.61)

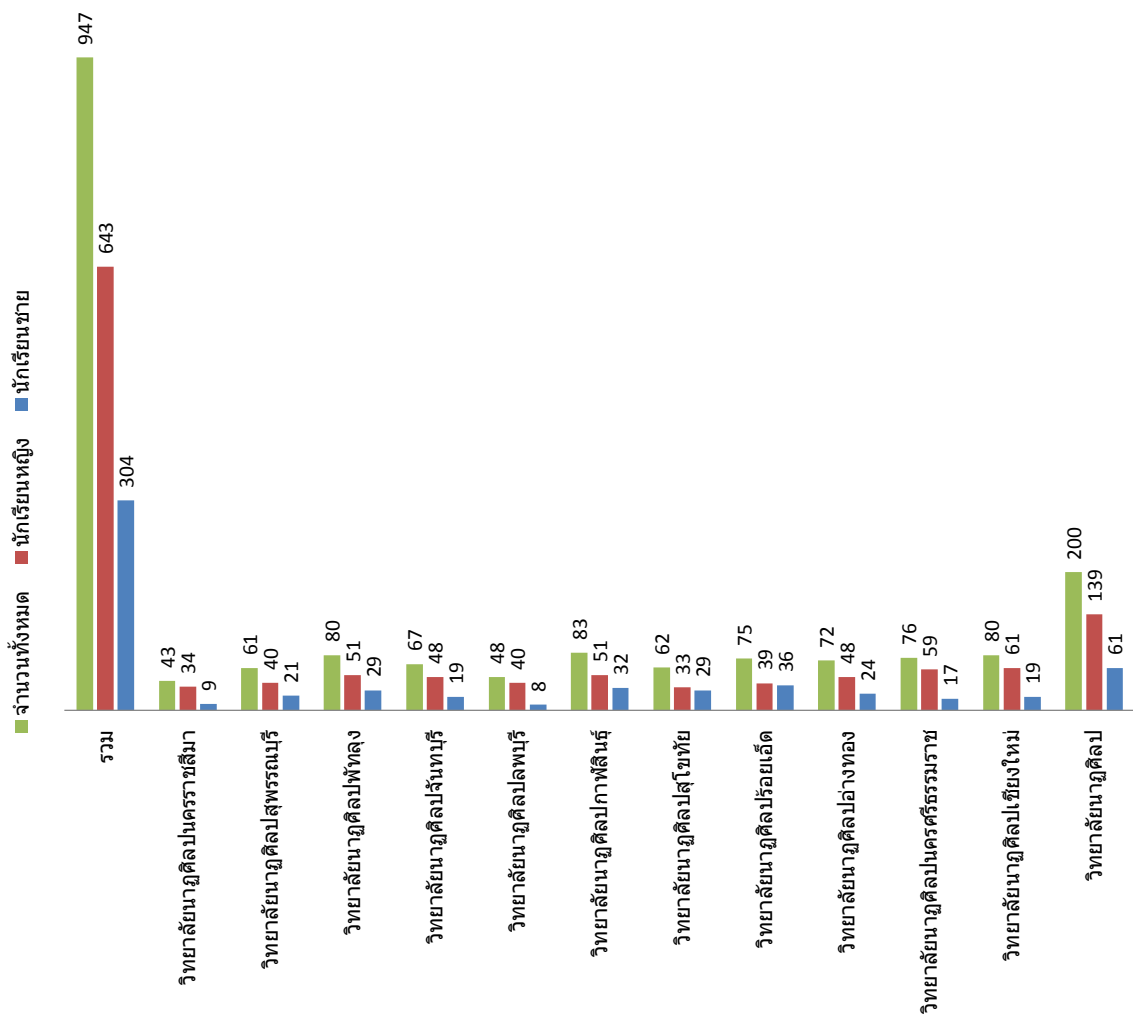
แผนภูมิที่ 8 จำนวนผู้สำเร็จการศึกษาระดับมัธยมศึกษาตอนต้น(ม.3)

ปีการศึกษา 2560

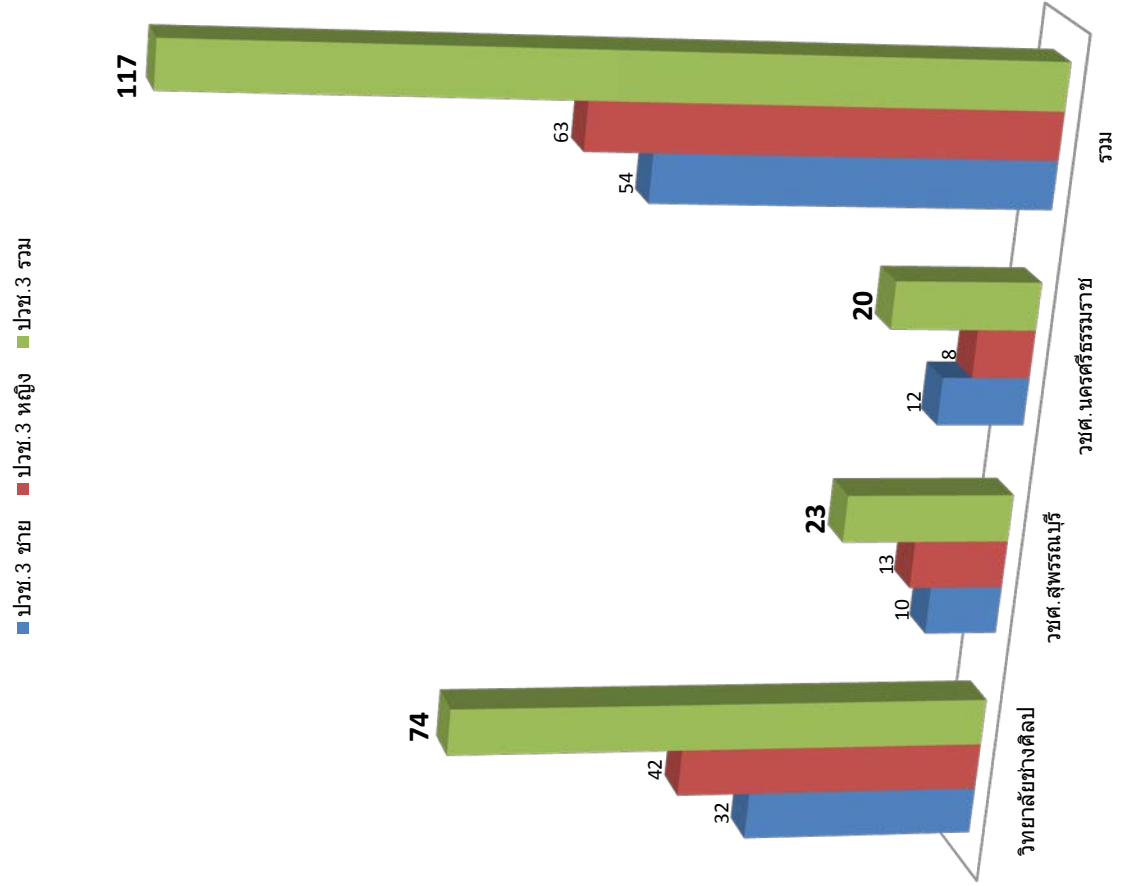


แผนภูมิที่ 9 จำนวนผู้สำเร็จการศึกษาระดับมัธยมศึกษาตอนปลาย(ม.6)

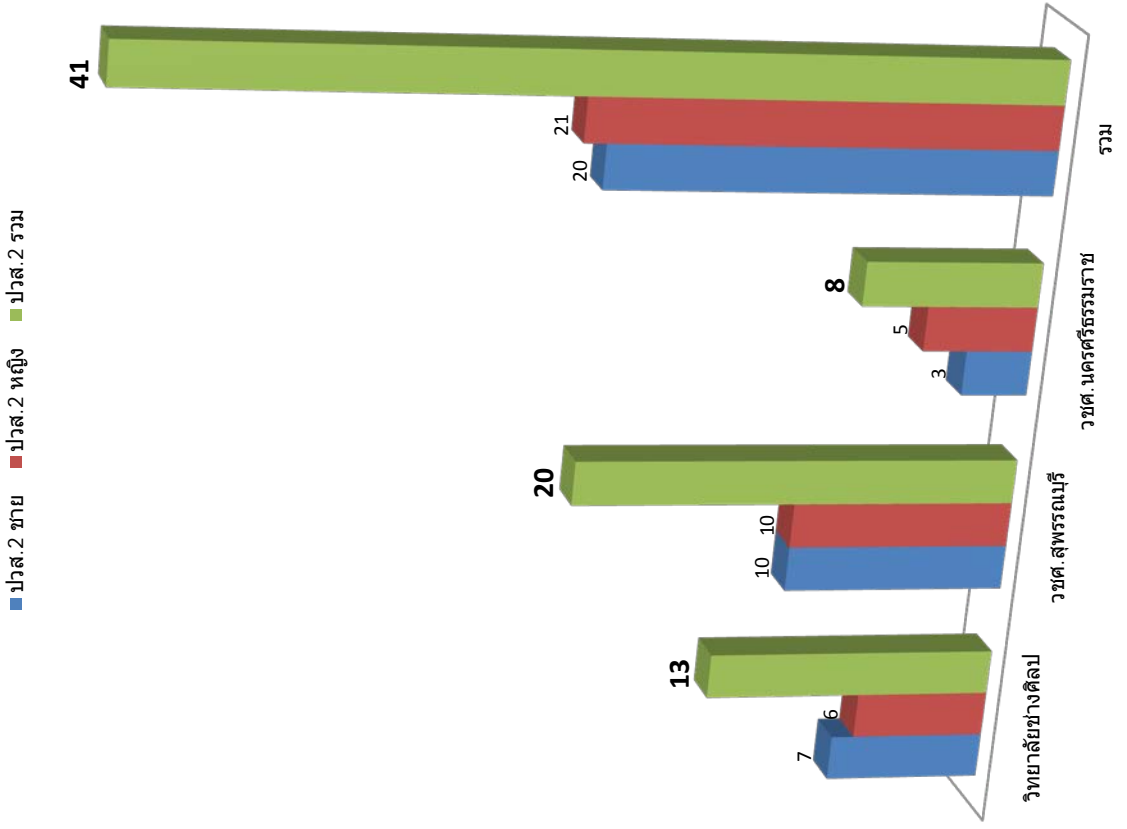
ปีการศึกษา 2560



แผนภูมิที่ 10 จำนวนผู้สำเร็จการศึกษาระดับประกาศนียบัตรวิชาชีพปีที่ 3  
ปีการศึกษา 2560

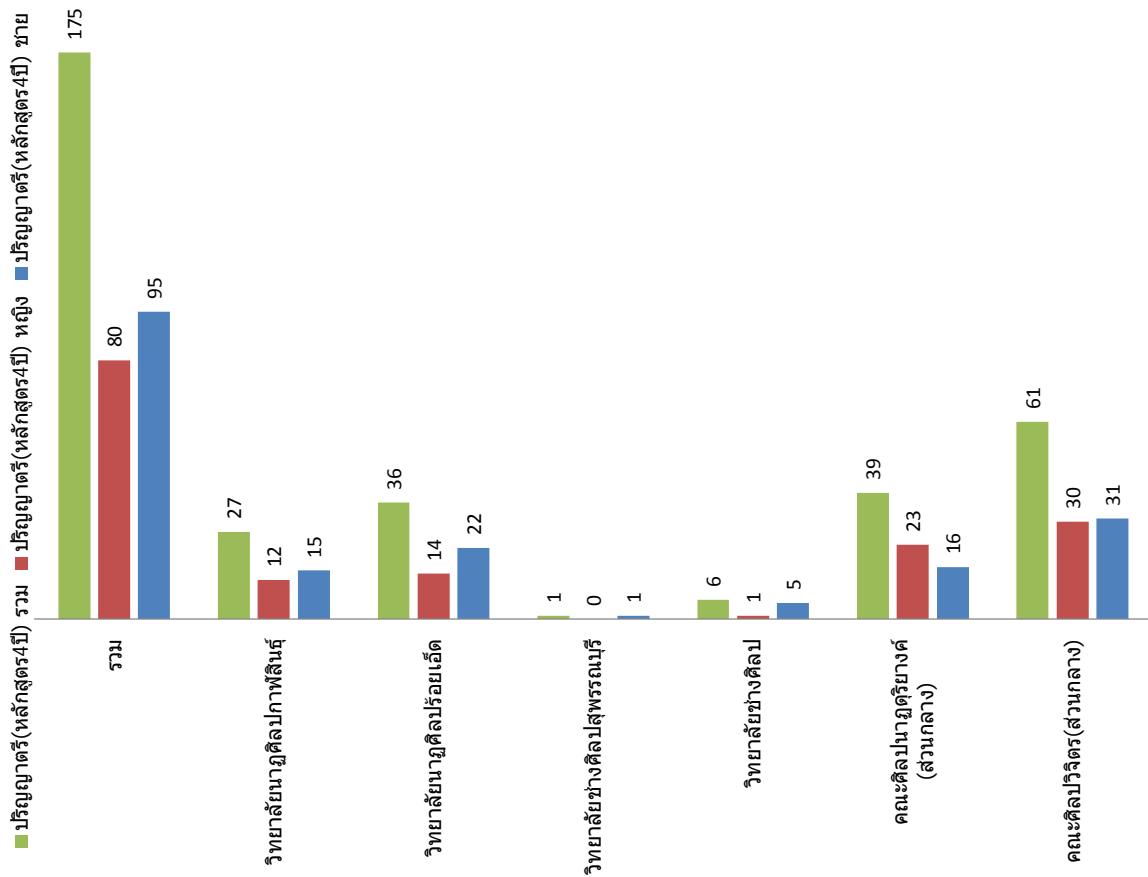


แผนภูมิที่ 11 จำนวนผู้สำเร็จการศึกษาระดับประกาศนียบัตรวิชาชีพชั้นสูง ปีที่ 2  
ปีการศึกษา 2560



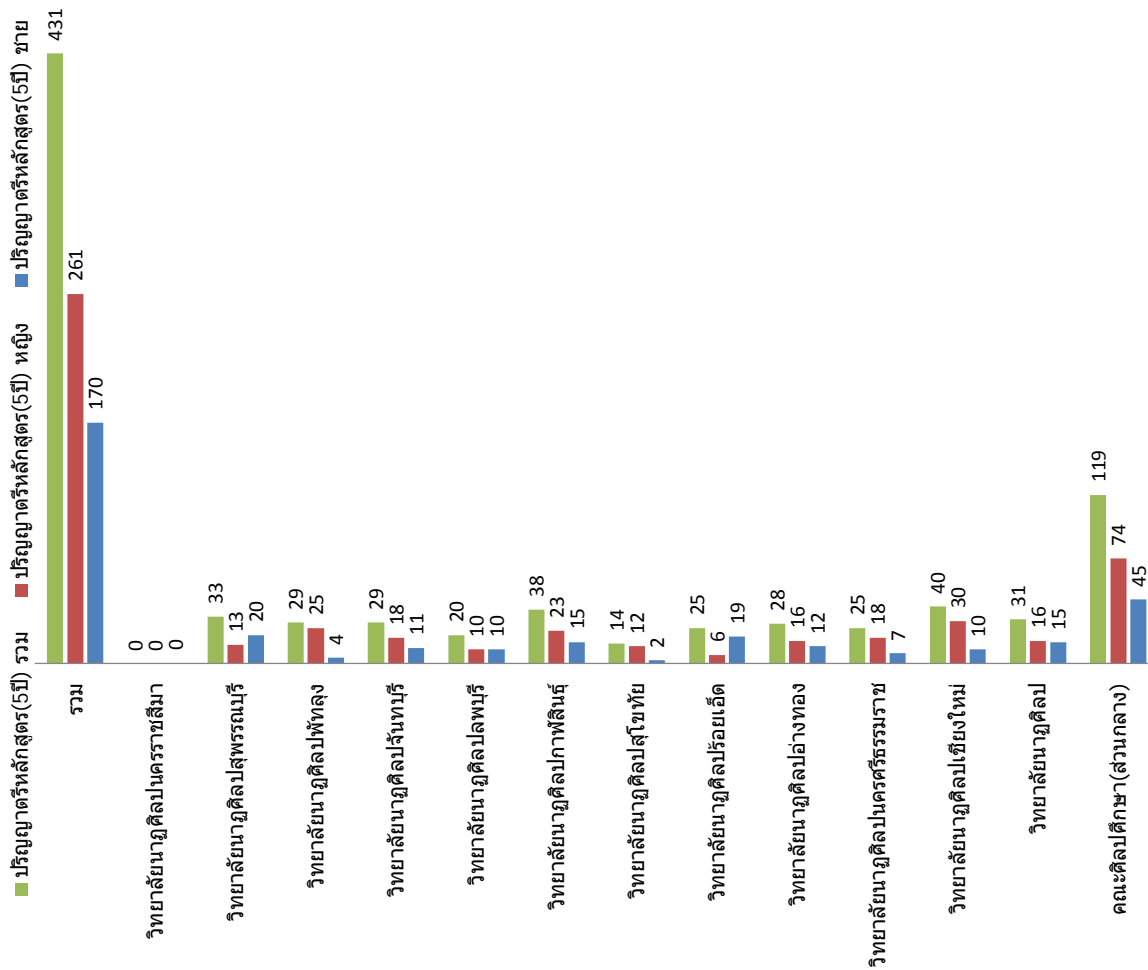
แผนภูมิที่ 12 จำนวนผู้สำเร็จการศึกษาระดับปริญญาตรี(หลักสูตร 4 ปี)

ปีการศึกษา 2560



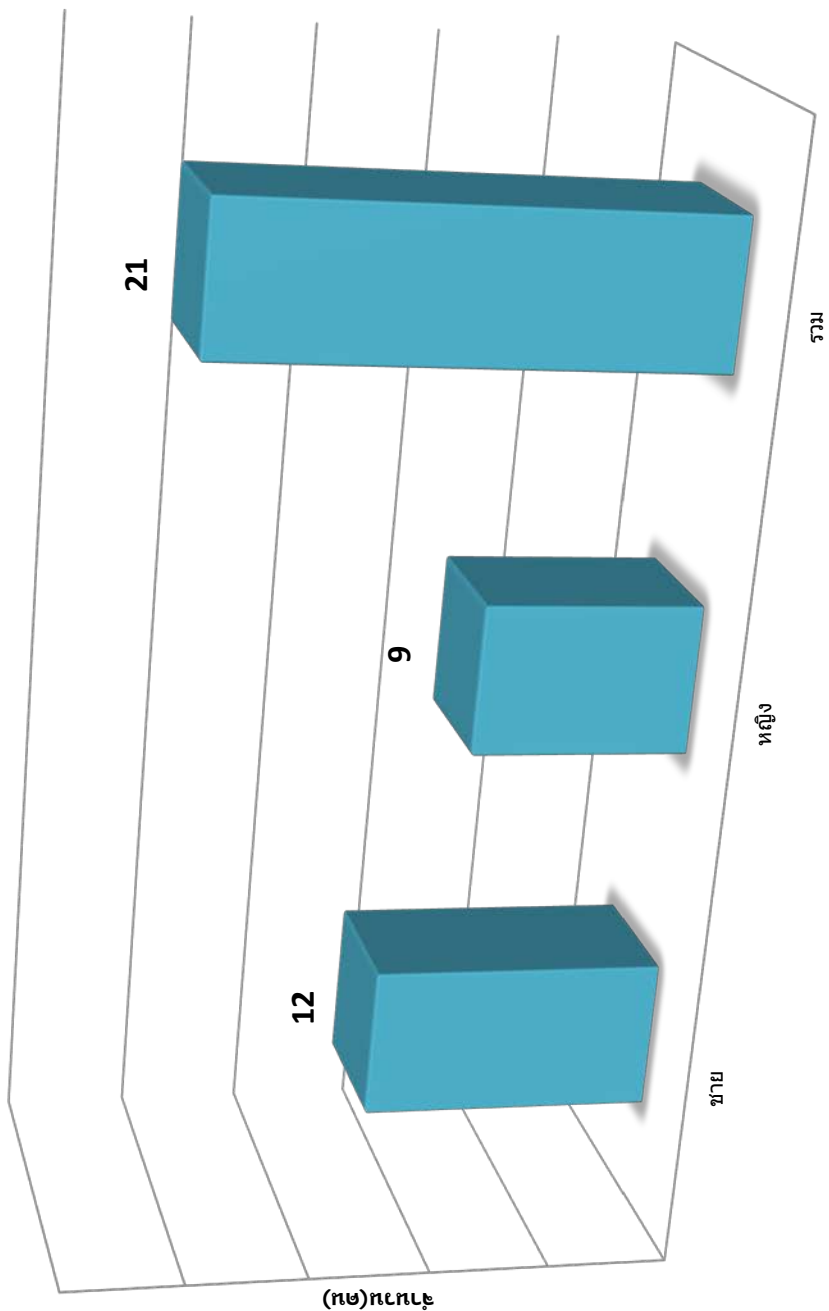
แผนภูมิที่ 13 จำนวนผู้สำเร็จการศึกษาระดับปริญญาตรี(หลักสูตร 5 ปี)

ปีการศึกษา 2560





**แผนภูมิที่ 14 จำนวนผู้สำเร็จการศึกษาระดับปริญญาโท  
คณะศิลปนาฏดุริยางค์(ส่วนกลาง)**



ตารางที่ 26 จำนวนห้องเรียน จำแนกตามระดับการศึกษาและชั้นปี

รหัสสถานศึกษา	ชื่อสถานศึกษา	มัธยมศึกษาตอนต้น						มัธยมศึกษาตอนปลาย			ประกาศนียบัตรวิชาชีพ			ประกาศนียบัตรวิชาชีพชั้นสูง								
		มัธยมศึกษา ปีที่ 1	มัธยมศึกษา ปีที่ 2	มัธยมศึกษา ปีที่ 3	มัธยมศึกษา ปีที่ 4	มัธยมศึกษา ปีที่ 5	มัธยมศึกษา ปีที่ 6	ประกาศนียบัตร วิชาชีพ ปีที่ 1	ประกาศนียบัตร วิชาชีพ ปีที่ 2	ประกาศนียบัตร วิชาชีพ ปีที่ 3	ประกาศนียบัตร ปริญญาตรี ชั้นสูงปีที่ 1	ประกาศนียบัตร ปริญญาตรี ชั้นสูงปีที่ 2	ปีที่ 1	ปีที่ 2	ปีที่ 3	ปีที่ 4	ปีที่ 5					
		ปี	ปี	ปี	ปี	ปี	ปี	ปี	ปี	ปี	ปี	ปี	ปี	ปี	ปี	ปี	ปี	ปี				
6510105426	คณะศิลปวิจิตร																4	4	4	4	4	2
6510105426	คณะศิลปนามาศรีรังสิต																8	8	8	8	8	3
6510105426	คณะศิลปศึกษา																3	3	4	4	0	
6573070801	วิทยาลัยนาฏศิลป์	7	6	6	6	5											1	1	1	1	1	
6550010802	วิทยาลัยนาฏศิลป์เชียงใหม่	2	2	2	3	3											2	2	1	1	1	
6580010803	วิทยาลัยนาฏศิลป์นครศรีธรรมราช	2	2	2	3	2											1	1	1	1	1	
6515010804	วิทยาลัยนาฏศิลป์อ่างทอง	3	2	2	3	3											2	2	2	2	2	
6545010805	วิทยาลัยนาฏศิลป์ร้อยเอ็ด	2	2	2	3	3											4	4	4	2	1	
6564010806	วิทยาลัยนาฏศิลป์สุโขทัย	2	2	2	3	3											1	1	1	1	0	
6546010807	วิทยาลัยนาฏศิลป์กาฬสินธุ์	2	2	2	4	3											2	2	2	2	1	
6516010808	วิทยาลัยนาฏศิลป์ลพบุรี	2	2	2	3	2											1	1	1	1	1	
6522010809	วิทยาลัยนาฏศิลป์จันทบุรี	2	2	2	3	3											2	1	1	1	1	
6593010810	วิทยาลัยนาฏศิลป์พัทลุง	3	3	2	3	2											1	1	1	1	1	
6572010811	วิทยาลัยนาฏศิลป์สุพรรณบุรี	3	2	3	2	2											1	1	1	1	1	
6530010812	วิทยาลัยนาฏศิลป์นครราชสีมา	1	1	1	2	2											1	1	1	1	1	
6510110701	วิทยาลัยช่างศิลป์																9	6	7	6	6	
6572010702	วิทยาลัยช่างศิลป์สุพรรณบุรี																2	2	2	6	4	
6580020703	วิทยาลัยช่างศิลป์นครศรีธรรมราช																1	1	1	1	1	

ที่มา : ฝ่ายทะเบียนและประมวลผล สถาบันบัณฑิตพัฒนศิลป์ ข้อมูล ณ วันที่ 10 มิถุนายน 2561(ข้อมูลนักเรียน/นักศึกษา รายบุคคล)

ภาคผนวก



ระเบียบกระทรวงศึกษาธิการ  
ว่าด้วยการบริหารข้อมูลสารสนเทศด้านการศึกษา  
พ.ศ. ๒๕๖๐

โดยที่เป็นการสมควรปรับปรุงระเบียบกระทรวงศึกษาธิการว่าด้วยการบริหารข้อมูลสารสนเทศด้านการศึกษา พ.ศ. ๒๕๕๔ เพื่อให้การบริหารและการใช้ข้อมูลครอบคลุมส่วนราชการ หน่วยงานของรัฐ และสถานศึกษาทั้งของรัฐและเอกชนที่จัดการศึกษาเป็นไปอย่างมีประสิทธิภาพ ประกอบกับกระทรวงศึกษาธิการมีการเปลี่ยนแปลงโครงสร้างการบริหารและการจัดการศึกษาในภูมิภาคตามคำสั่งหัวหน้าคณะรักษาความสงบแห่งชาติ ที่ ๑๙/๒๕๖๐ เรื่อง การปฏิรูปการศึกษาในภูมิภาคของกระทรวงศึกษาธิการ ลงวันที่ ๓ เมษายน ๒๕๖๐ กำหนดให้มีสำนักงานศึกษาธิการภาค และสำนักงานศึกษาธิการจังหวัด

อาศัยอำนาจตามความในมาตรา ๕ และมาตรา ๑๒ แห่งพระราชบัญญัติระเบียบบริหารราชการกระทรวงศึกษาธิการ พ.ศ. ๒๕๔๖ รัฐมนตรีว่าการกระทรวงศึกษาธิการจึงวางระเบียบไว้ ดังต่อไปนี้

ข้อ ๑ ระเบียบนี้เรียกว่า “ระเบียบกระทรวงศึกษาธิการว่าด้วยการบริหารข้อมูลสารสนเทศด้านการศึกษา พ.ศ.๒๕๖๐”

ข้อ ๒ ระเบียบนี้ให้ใช้บังคับตั้งแต่วันถัดจากวันประกาศเป็นต้นไป

ข้อ ๓ ให้ยกเลิกระเบียบกระทรวงศึกษาธิการว่าด้วยการบริหารข้อมูลสารสนเทศด้านการศึกษา พ.ศ. ๒๕๕๔

ข้อ ๔ ในระเบียบนี้

“ข้อมูลพื้นฐาน” หมายความว่า ข้อมูลที่ดำเนินการจัดเก็บทุกปีการศึกษา โดยรวบรวมข้อมูลเกี่ยวกับสถานศึกษา นักเรียน นักศึกษา ครู บุคลากร บุคลากร และข้อมูลอื่นที่เกี่ยวข้อง

“ข้อมูลเฉพาะกิจ” หมายความว่า ข้อมูลที่ส่วนราชการ หน่วยงาน และสถานศึกษาจัดเก็บตามนโยบาย ความจำเป็นเร่งด่วน หรือตามความจำเป็นของพื้นที่

“สารสนเทศ” หมายความว่า ข้อมูล สถิติ และข่าวสารที่ผ่านการตรวจสอบและประมวลผลด้วยวิธีการต่างๆ ไม่ว่าจะได้จัดทำในรูปแบบใด

“รหัสมาตรฐานกลาง” หมายความว่า ตัวเลขหรือตัวอักษรที่คณะกรรมการบริหารข้อมูลสารสนเทศด้านศึกษากำหนดแทนข้อมูล

“ผู้จัดเก็บข้อมูล” หมายความว่าบุคคลที่ได้รับการแต่งตั้งหรือมอบหมายให้รับผิดชอบในการจัดเก็บ รวบรวม ตรวจสอบ ประมวลผล และรายงานข้อมูลพื้นฐานหรือข้อมูลเฉพาะกิจ

“เจ้าหน้าที่” หมายความว่า บุคคลที่ได้รับการแต่งตั้งหรือได้รับมอบหมายให้ปฏิบัติหน้าที่

“คณะกรรมการ” หมายความว่า คณะกรรมการบริหารข้อมูลสารสนเทศด้านการศึกษา

“สถานศึกษา” หมายความว่า โรงเรียน วิทยาลัย สถาบัน มหาวิทยาลัยหรือสถานศึกษาที่เรียกชื่ออย่างอื่นที่มีหน้าที่หรือมีวัตถุประสงค์ในการจัดการศึกษา

“หน่วยงาน” หมายความว่า สำนักงานเลขาธิการคุรุสภา สำนักงานคณะกรรมการส่งเสริมสวัสดิการและสวัสดิภาพครูและบุคลากรทางการศึกษา สำนักงานคณะกรรมการข้าราชการครูและบุคลากรทางการศึกษา สำนักงานคณะกรรมการส่งเสริมการศึกษาเอกชน สำนักงานส่งเสริมการศึกษานอกระบบและการศึกษาตามอัธยาศัย สำนักบริหารงานการศึกษาพิเศษ สังกัดสำนักงานคณะกรรมการการศึกษาขั้นพื้นฐาน ศูนย์เทคโนโลยีสารสนเทศและการสื่อสาร สังกัดสำนักงานปลัดกระทรวงศึกษาธิการ สำนักงานศึกษาธิการภาค สำนักงานศึกษาธิการจังหวัด สำนักงานเขตพื้นที่การศึกษาประถมศึกษา สำนักงานเขตพื้นที่การศึกษามัธยมศึกษา และหมายความรวมถึงหน่วยงานอื่นของรัฐที่มีอำนาจหน้าที่ วัตถุประสงค์ หรือส่งเสริมสนับสนุนในการจัดการศึกษาด้วย

“ส่วนราชการ” หมายความว่า สำนักงานปลัดกระทรวงศึกษาธิการ สำนักงานเลขาธิการสภาการศึกษา สำนักงานคณะกรรมการการศึกษาขั้นพื้นฐาน สำนักงานคณะกรรมการการอาชีวศึกษา สำนักงานคณะกรรมการการอุดมศึกษา และหมายความรวมถึงส่วนราชการอื่นของรัฐที่มีฐานะเป็นกรม ตามกฎหมายว่าด้วยระเบียบบริหารราชการแผ่นดินที่มีอำนาจหน้าที่ วัตถุประสงค์ หรือส่งเสริมสนับสนุนในการจัดการศึกษาด้วย

“สำนักงานศึกษาธิการภาค” หมายความว่า สำนักงานศึกษาธิการภาค ๑ – ๑๘ ตามคำสั่งหัวหน้าคณะรักษาความสงบแห่งชาติ ที่ ๑๙/๒๕๖๐ ลงวันที่ ๓ เมษายน ๒๕๖๐

“สำนักงานศึกษาธิการจังหวัด” หมายความว่า สำนักงานศึกษาธิการจังหวัด ตามคำสั่งหัวหน้าคณะรักษาความสงบแห่งชาติ ที่ ๑๙/๒๕๖๐ ลงวันที่ ๓ เมษายน ๒๕๖๐

“จังหวัด” หมายความว่า จังหวัดตามกฎหมายว่าด้วยระเบียบบริหารราชการแผ่นดินรวมถึงกรุงเทพมหานครด้วย

“ภาค” หมายความว่า พื้นที่จังหวัดที่อยู่ภายในความรับผิดชอบของแต่ละสำนักงานศึกษาธิการภาค ตามประกาศกระทรวงศึกษาธิการ เรื่อง จัดตั้งสำนักงานศึกษาธิการภาค สำนักงานปลัดกระทรวงศึกษาธิการ ลงวันที่ ๒๒ มีนาคม ๒๕๕๙

“รัฐมนตรี” หมายความว่า รัฐมนตรีว่าการกระทรวงศึกษาธิการ

ข้อ ๕ ให้ปลัดกระทรวงศึกษาธิการรักษาการให้เป็นไปตามระเบียบนี้และให้มีอำนาจตีความและวินิจฉัยชี้ขาดปัญหาเกี่ยวกับการปฏิบัติตามระเบียบนี้

#### หมวด ๑

#### บททั่วไป

ข้อ ๖ การบริหารจัดการข้อมูลสารสนเทศด้านการศึกษา มีวัตถุประสงค์ ดังต่อไปนี้

(๑) เพื่อใช้ในการวางแผน ตัดสินใจ กำหนดนโยบาย และทิศทางการพัฒนาการศึกษาของส่วนราชการ หน่วยงานและสถานศึกษา

(๒) เพื่อสร้างโอกาส ความเสมอภาค ในการเข้าถึงข้อมูลและการบริการทางการศึกษา

(๓) เพื่อบูรณาการฐานข้อมูลของส่วนราชการ หน่วยงานและสถานศึกษาเข้าด้วยกันให้เป็นระบบ

(๔) เพื่อการบริหารราชการแผ่นดิน และการบริการประชาชน

ข้อ ๗ ให้เป็นหน้าที่ของหัวหน้าส่วนราชการ หน่วยงาน สถานศึกษา ที่จะต้องทำการสำรวจตรวจสอบให้ผู้จัดเก็บข้อมูลหรือผู้ที่ได้รับมอบหมาย ปฏิบัติงานให้แล้วเสร็จตามเวลาที่กำหนดให้ถูกต้อง รวดเร็ว ทันสมัย และพัฒนาเจ้าหน้าที่ผู้จัดเก็บข้อมูล ให้ปฏิบัติงานได้อย่างมีประสิทธิภาพ

ข้อ ๘ ให้ส่วนราชการจัดทำแผนพัฒนาระบบข้อมูลสารสนเทศด้านการศึกษา และแผนปฏิบัติการด้านการพัฒนาระบบข้อมูลสารสนเทศประจำปีให้สอดคล้องกับแผนพัฒนาดิจิทัลเพื่อการศึกษาของกระทรวงศึกษาธิการ

ข้อ ๙ เพื่อเป็นการอำนวยความสะดวกแก่ประชาชนเกี่ยวกับข้อมูลพื้นฐานและข้อมูลเฉพาะกิจให้หน่วยงานที่เกี่ยวข้องสามารถจัดให้มีระบบเครือข่ายสารสนเทศของหน่วยงานให้ส่วนราชการ หน่วยงานและประชาชนสามารถได้รับรู้ ตรวจสอบ หรือขอรับบริการดูข้อมูลข่าวสารได้ภายใต้บังคับกฎหมายว่าด้วยข้อมูลข่าวสารของราชการ

ข้อ ๑๐ ในกรณีผู้มีอำนาจหน้าที่รับผิดชอบการดำเนินการตามระเบียบนี้จึงใจไม่ปฏิบัติตามระเบียบหรือปฏิบัติโดยประมาทเลินเล่อจนเป็นเหตุให้เกิดความเสียหายแก่ทางราชการ ผู้นั้นจะต้องรับผิดชอบทางปกครอง ทางแพ่ง ทางอาญา และทางวินัยแล้วแต่กรณีตามกฎหมายและระเบียบว่าด้วยการนั้น

## หมวด ๒

### คณะกรรมการบริหารข้อมูลสารสนเทศด้านการศึกษา

ข้อ ๑๑ ให้มีคณะกรรมการคณะหนึ่ง เรียกว่า “คณะกรรมการบริหารข้อมูลสารสนเทศด้านการศึกษา” ประกอบด้วย

(๑) รัฐมนตรีหรือผู้ที่รัฐมนตรีมอบหมาย เป็นประธานกรรมการ

(๒) กรรมการโดยตำแหน่งจำนวนสิบหกคน ได้แก่ ปลัดกระทรวงการท่องเที่ยวและการกีฬา ปลัดกระทรวงกลาโหม ปลัดกระทรวงการพัฒนาสังคมและความมั่นคงของมนุษย์ ปลัดกระทรวงวัฒนธรรม ปลัดกระทรวงสาธารณสุข ปลัดกระทรวงศึกษาธิการ เลขาธิการคณะกรรมการการศึกษาขั้นพื้นฐาน เลขาธิการคณะกรรมการการอาชีวศึกษา เลขาธิการคณะกรรมการการอุดมศึกษา เลขาธิการสภาการศึกษา อธิบดีกรมการปกครอง อธิบดีกรมส่งเสริมการปกครองท้องถิ่น ปลัดกรุงเทพมหานคร ปลัดเมืองพัทยา ผู้บัญชาการตำรวจแห่งชาติ และผู้อำนวยการสำนักงานพระพุทธศาสนาแห่งชาติ

(๓) กรรมการผู้ทรงคุณวุฒิจำนวนสี่คน ซึ่งรัฐมนตรีแต่งตั้งจากผู้ที่มีความรู้ ความเชี่ยวชาญและประสบการณ์สูงด้านบริหาร ด้านเทคโนโลยีสารสนเทศ ทั้งนี้ ต้องแต่งตั้งจากด้านเทคโนโลยีสารสนเทศอย่างน้อยจำนวนสองคน

(๔) รองปลัดกระทรวงศึกษาธิการที่รับผิดชอบด้านเทคโนโลยีสารสนเทศ เป็นกรรมการและเลขานุการ

(๕) ผู้อำนวยการศูนย์เทคโนโลยีสารสนเทศและการสื่อสาร สำนักงานปลัดกระทรวงศึกษาธิการ เป็นกรรมการและผู้ช่วยเลขานุการ

ให้รองปลัดกระทรวงศึกษาธิการที่รับผิดชอบด้านเทคโนโลยีสารสนเทศแต่งตั้งเจ้าหน้าที่เป็นผู้ช่วยเลขานุการได้อีกตามความเหมาะสม

ข้อ ๑๒ ให้กรรมการผู้ทรงคุณวุฒิตามข้อ ๑๑ (๓) อยู่ในตำแหน่งคราวละสี่ปีและอาจได้รับการแต่งตั้งอีกได้

ในกรณีที่กรรมการพ้นจากตำแหน่งตามวาระ แต่ยังไม่ได้แต่งตั้งกรรมการใหม่ ให้กรรมการนั้นปฏิบัติหน้าที่ไปพลางก่อนจนกว่าจะได้แต่งตั้งกรรมการใหม่เข้ารับหน้าที่

ข้อ ๑๓ นอกจากการพ้นจากตำแหน่งตามวาระตามข้อ ๑๒ กรรมการผู้ทรงคุณวุฒิพ้นจากตำแหน่งเมื่อ

- (๑) ตาย
- (๒) ลาออก
- (๓) รัฐมนตรีให้ออกเพราะประพฤติเสื่อมเสียหรือหย่อนความสามารถ
- (๔) ขาดการประชุมติดต่อกันสามครั้งโดยไม่มีเหตุอันสมควร

ข้อ ๑๔ การประชุมของคณะกรรมการต้องมีกรรมการมาประชุมไม่น้อยกว่ากึ่งหนึ่งของจำนวนกรรมการทั้งหมด จึงจะเป็นองค์ประชุม

ในการประชุมถ้าประธานกรรมการไม่อยู่ในที่ประชุมหรือไม่สามารถปฏิบัติหน้าที่ได้ให้ที่ประชุมเลือกกรรมการคนหนึ่งทำหน้าที่เป็นประธานในที่ประชุม

การวินิจฉัยชี้ขาดของที่ประชุมให้ถือเสียงข้างมาก กรรมการคนหนึ่งให้มีเสียงหนึ่งในการลงคะแนน ถ้าคะแนนเสียงเท่ากันให้ประธานในที่ประชุมออกเสียงเพิ่มขึ้นอีกเสียงหนึ่งเป็นเสียงชี้ขาด

ข้อ ๑๕ ให้คณะกรรมการมีอำนาจหน้าที่ ดังต่อไปนี้

- (๑) กำหนดนโยบายการพัฒนาระบบข้อมูลสารสนเทศด้านการศึกษา
- (๒) กำกับ เร่งรัด ติดตาม และประเมินผลนโยบายด้านพัฒนาระบบข้อมูลสารสนเทศด้านการศึกษา

(๓) เสนอแนะและให้คำปรึกษาแก่รัฐมนตรีเกี่ยวกับการพัฒนาระบบข้อมูลสารสนเทศด้านการศึกษา

(๔) พิจารณาและให้ความเห็นชอบแผนพัฒนาระบบข้อมูลสารสนเทศด้านการศึกษา และแผนปฏิบัติการด้านข้อมูลสารสนเทศประจำปี ประกาศแบบรายการข้อมูล ฐานข้อมูลกลาง และรหัสมาตรฐานกลาง

(๕) ออกประกาศ คำสั่ง หลักเกณฑ์และแนวปฏิบัติเพื่อดำเนินการใดๆ ให้เป็นไปตามระเบียบนี้

(๖) มอบหมายให้ส่วนราชการ หน่วยงาน คณะกรรมการบริหารข้อมูลสารสนเทศด้านการศึกษาภาค และคณะกรรมการบริหารข้อมูลสารสนเทศด้านการศึกษาจังหวัด ปฏิบัติหน้าที่แทนคณะกรรมการในด้านการพัฒนาและดำเนินการระบบข้อมูลสารสนเทศด้านการศึกษา

(๗) แต่งตั้งคณะอนุกรรมการ คณะทำงาน หรือมอบหมายให้กรรมการคนใดคนหนึ่งดำเนินการใด ๆ อันอยู่ในอำนาจหน้าที่ของคณะกรรมการได้ตามความเหมาะสม

ข้อ ๑๖ ให้ศูนย์เทคโนโลยีสารสนเทศและการสื่อสาร สำนักงานปลัดกระทรวงศึกษาธิการมีอำนาจหน้าที่ดังต่อไปนี้

(๑) รับผิดชอบเกี่ยวกับการดำเนินงานอันอยู่ในอำนาจหน้าที่ของคณะกรรมการ

(๒) จัดทำข้อเสนอเกี่ยวกับแผนพัฒนาระบบข้อมูลสารสนเทศด้านการศึกษาและแผนปฏิบัติการด้านข้อมูลสารสนเทศประจำปี

(๓) ศึกษา วิเคราะห์ ข้อมูลสารสนเทศด้านการศึกษาในภาพรวมระดับกระทรวงศึกษาธิการและระดับประเทศให้สอดคล้องกับนโยบายและแผนพัฒนาระบบข้อมูลสารสนเทศด้านการศึกษา

(๔) จัดเก็บ รวบรวม ประมวลผล และนำเสนอข้อมูลสารสนเทศด้านการศึกษาในระดับสถานศึกษา ระดับจังหวัด ระดับภาค ระดับหน่วยงาน ระดับส่วนราชการ และภาพรวมระดับประเทศ

(๕) จัดประชุมและรายงานผลการดำเนินงานการพัฒนาข้อมูลสารสนเทศด้านการศึกษาประจำปี และจัดทำรายงานสารสนเทศทางการศึกษาเพื่อเสนอต่อคณะกรรมการและกระทรวงศึกษาธิการทราบ อย่างน้อยปีละหนึ่งครั้ง

(๖) ปฏิบัติหน้าที่อื่นตามที่คณะกรรมการมอบหมาย

### หมวด ๓

#### คณะกรรมการบริหารข้อมูลสารสนเทศด้านการศึกษาภาค

ข้อ ๑๗ ให้มีคณะกรรมการคณะหนึ่ง เรียกว่า “คณะกรรมการบริหารข้อมูลสารสนเทศด้านการศึกษาภาค” ทุกภาค ประกอบด้วย

(๑) ผู้ตรวจราชการกระทรวงศึกษาธิการ เป็นที่ปรึกษา

(๒) ศึกษาธิการภาค เป็นประธานกรรมการ

(๓) กรรมการผู้ทรงคุณวุฒิจำนวนสี่คน ซึ่งประธานกรรมการแต่งตั้งจากภาคเอกชน ภาคประชาสังคม ผู้เชี่ยวชาญหรือผู้มีประสบการณ์สูงด้านการบริหาร ด้านเทคโนโลยีสารสนเทศ ทั้งนี้ ต้องแต่งตั้งจากด้านเทคโนโลยีสารสนเทศอย่างน้อยจำนวนสองคน

(๔) ศึกษาธิการจังหวัดทุกจังหวัดที่อยู่ภายในภาคนั้น เป็นกรรมการ

(๕) รองศึกษาธิการภาคที่ได้รับมอบหมาย เป็นกรรมการและเลขานุการ

ให้รองศึกษาธิการภาคที่ได้รับมอบหมายแต่งตั้งเจ้าหน้าที่เป็นผู้ช่วยเลขานุการได้อีกตามความเหมาะสม

ข้อ ๑๘ วาระการดำรงตำแหน่ง การพ้นจากตำแหน่ง และการประชุมของคณะกรรมการตามข้อ ๑๗ ให้นำความในข้อ ๑๒ ข้อ ๑๓ และข้อ ๑๔ มาใช้บังคับโดยอนุโลม

ข้อ ๑๙ ให้คณะกรรมการบริหารข้อมูลสารสนเทศด้านการศึกษาภาคมีอำนาจหน้าที่ ดังต่อไปนี้

(๑) อำนวยการและประสานราชการเพื่อกำหนดแนวทางการบริหารข้อมูลสารสนเทศระดับจังหวัดและระดับภาค ให้เป็นไปในแนวทางเดียวกันเพื่อให้สอดคล้องกับยุทธศาสตร์และบทบาทการพัฒนาภาค

(๒) ให้ข้อเสนอแนะ หรือให้คำแนะนำในการบริหารข้อมูลสารสนเทศด้านการศึกษาแก่คณะกรรมการบริหารข้อมูลสารสนเทศด้านการศึกษาจังหวัด

(๓) กำกับ ติดตาม และประเมินผลการดำเนินงานบริหารข้อมูลสารสนเทศด้านศึกษาระดับจังหวัด

(๔) บริหารข้อมูลสารสนเทศด้านศึกษาระดับภาคและระดับจังหวัดเพื่อการวางแผนการจัดการศึกษา และสนับสนุนการตรวจราชการและติดตามประเมินผลการดำเนินงานตามนโยบายและยุทธศาสตร์ของกระทรวงศึกษาธิการในพื้นที่รับผิดชอบ

(๕) ออกประกาศ คำสั่ง หลักเกณฑ์ และแนวปฏิบัติเพื่อดำเนินการใดๆ ให้เป็นไปตามระเบียบนี้

(๖) ส่งเสริม ประสานความร่วมมือระหว่างภาครัฐ ภาคเอกชน ภาคประชาสังคม และองค์กรปกครองส่วนท้องถิ่นในการบูรณาการข้อมูลสารสนเทศด้านการศึกษาเพื่อการพัฒนาการศึกษาระดับภาค

(๗) แต่งตั้งคณะอนุกรรมการ หรือคณะทำงาน เพื่อดำเนินการใด ๆ อันอยู่ในอำนาจหน้าที่ของคณะกรรมการบริหารข้อมูลสารสนเทศด้านการศึกษาภาค



(๘) ปฏิบัติหน้าที่อื่นตามที่คณะกรรมการมอบหมาย

ข้อ ๒๐ ให้สำนักงานศึกษาธิการภาคมีอำนาจหน้าที่ ดังต่อไปนี้

(๑) รับผิดชอบเกี่ยวกับการดำเนินงานอันอยู่ในอำนาจหน้าที่ของคณะกรรมการบริหารข้อมูลสารสนเทศด้านการศึกษภาค

(๒) ศึกษา วิเคราะห์ ข้อมูลสารสนเทศด้านการศึกษาระดับภาคให้สอดคล้องกับนโยบายและแผนพัฒนาระบบข้อมูลสารสนเทศด้านการศึกษาของกระทรวงศึกษาธิการ

(๓) ให้การสนับสนุนข้อมูลสารสนเทศด้านการศึกษาแก่คณะกรรมการบริหารข้อมูลสารสนเทศด้านการศึกษภาค

(๔) จัดประชุมและรายงานผลการดำเนินงานด้านการบริหารข้อมูลสารสนเทศด้านการศึกษาระดับภาคและรายงานสารสนเทศทางการศึกษาระดับภาคเพื่อเสนอคณะกรรมการบริหารข้อมูลสารสนเทศด้านการศึกษภาคและคณะกรรมการ

(๕) ปฏิบัติหน้าที่อื่นตามที่คณะกรรมการมอบหมาย

#### หมวด ๔

#### คณะกรรมการบริหารข้อมูลสารสนเทศด้านการศึกษาจังหวัด

ข้อ ๒๑ ให้มีคณะกรรมการคณะหนึ่ง เรียกว่า “คณะกรรมการบริหารข้อมูลสารสนเทศด้านการศึกษาจังหวัด” ทุกจังหวัด ดังต่อไปนี้

(๑) ในกรุงเทพมหานคร ให้มีคณะกรรมการบริหารข้อมูลสารสนเทศด้านการศึกษาจังหวัด กรุงเทพมหานคร ประกอบด้วย

(ก) ปลัดกระทรวงศึกษาธิการ เป็นประธานกรรมการ

(ข) กรรมการโดยตำแหน่งได้แก่ ผู้แทนกรมส่งเสริมการปกครองท้องถิ่น ผู้แทนสำนักงานคณะกรรมการอาชีวศึกษา ผู้แทนสำนักงานคณะกรรมการการอุดมศึกษา ผู้แทนสำนักงานคณะกรรมการส่งเสริมการศึกษาเอกชน ผู้แทนสำนักงานพระพุทธศาสนาแห่งชาติ ผู้แทนกองบัญชาการตำรวจตระเวนชายแดน ผู้อำนวยการสำนักงานเขตพื้นที่การศึกษาประถมศึกษากรุงเทพมหานคร ผู้อำนวยการสำนักงานเขตพื้นที่การศึกษามัธยมศึกษาในเขตพื้นที่กรุงเทพมหานคร ผู้อำนวยการสำนักงานส่งเสริมการศึกษานอกระบบและการศึกษาตามอัธยาศัยกรุงเทพมหานคร ผู้อำนวยการสำนักบริหารงานการศึกษาพิเศษ สำนักงานคณะกรรมการการศึกษาขั้นพื้นฐาน ผู้อำนวยการสำนักงานการศึกษากกรุงเทพมหานคร

(ค) กรรมการผู้ทรงคุณวุฒิจำนวนสองคน ซึ่งปลัดกระทรวงศึกษาธิการแต่งตั้งจากผู้ที่มีความรู้ ความเชี่ยวชาญและประสบการณ์สูงด้านบริหาร ด้านเทคโนโลยีสารสนเทศ ทั้งนี้ ต้องแต่งตั้งจากด้านเทคโนโลยีสารสนเทศอย่างน้อยจำนวนหนึ่งคน

(ง) ศึกษาธิการจังหวัดกรุงเทพมหานคร เป็นกรรมการและเลขานุการ

(จ) รองศึกษาธิการจังหวัดกรุงเทพมหานคร เป็นกรรมการและผู้ช่วยเลขานุการ

(๒) ในจังหวัดอื่น ให้มีคณะกรรมการบริหารข้อมูลสารสนเทศด้านการศึกษาจังหวัด ประกอบด้วย

(ก) ผู้ว่าราชการจังหวัดหรือผู้ที่ผู้ว่าราชการจังหวัดมอบหมาย เป็นประธาน

(ข) กรรมการโดยตำแหน่ง ได้แก่ ผู้อำนวยการสำนักงานเขตพื้นที่การศึกษาประถมศึกษาทุกเขต ผู้อำนวยการสำนักงานเขตพื้นที่การศึกษามัธยมศึกษาในเขตพื้นที่ที่รับผิดชอบ ผู้อำนวยการสำนักงานพระพุทธศาสนาจังหวัด ผู้อำนวยการสำนักงานส่งเสริมการศึกษานอกระบบและการศึกษาตามอัธยาศัยจังหวัด ท้องถิ่นจังหวัด นายกสมาคมหรือประธานชมรมโรงเรียนเอกชนประจำจังหวัดหรือผู้อำนวยการสำนักงานการศึกษาเอกชนจังหวัด และประธานคณะกรรมการอาชีวศึกษาจังหวัด ในกรณีที่จังหวัดใดมีโรงเรียนการศึกษาพิเศษ โรงเรียนการศึกษาสงเคราะห์ และโรงเรียนตำรวจตระเวนชายแดน สังกัดสำนักงานตำรวจแห่งชาติ ให้มีผู้แทนของหน่วยงานดังกล่าวเพิ่มเป็นกรรมการโดยตำแหน่งด้วย

(ค) กรรมการจากสถาบันอุดมศึกษาของรัฐหรือเอกชน ซึ่งผู้ว่าราชการจังหวัดแต่งตั้งจำนวนหนึ่งคน

(ง) กรรมการผู้ทรงคุณวุฒิจำนวนสามคนซึ่งผู้ว่าราชการจังหวัดแต่งตั้งจากผู้ที่มีความรู้ ความเชี่ยวชาญและประสบการณ์สูงด้านบริหาร ด้านเทคโนโลยีสารสนเทศโดย ทั้งนี้ ต้องแต่งตั้งจากด้านเทคโนโลยีสารสนเทศอย่างน้อยจำนวนหนึ่งคน

(จ) ศึกษาธิการจังหวัด เป็นกรรมการและเลขานุการ

(ฉ) รองศึกษาธิการจังหวัดเป็นผู้ช่วยเลขานุการ

ให้ศึกษาธิการจังหวัดแต่งตั้งเจ้าหน้าที่เป็นผู้ช่วยเลขานุการได้อีกตามความเหมาะสม

ข้อ ๒๒ วาระการดำรงตำแหน่ง การพ้นจากตำแหน่ง และการประชุมของคณะกรรมการตามข้อ ๒๑ ให้นำความในข้อ ๑๒ ข้อ ๑๓ และข้อ ๑๔ มาใช้บังคับโดยอนุโลม

ข้อ ๒๓ ให้คณะกรรมการบริหารข้อมูลสารสนเทศด้านการศึกษาจังหวัดมีอำนาจหน้าที่ดังต่อไปนี้

(๑) เสนอแนะ ให้ข้อคิดเห็น และคำปรึกษาแก่คณะกรรมการศึกษาธิการจังหวัดเกี่ยวกับการพัฒนาระบบข้อมูลสารสนเทศด้านการศึกษา

(๒) กำกับ เร่งรัด ติดตาม และประเมินผลตามนโยบายด้านการพัฒนาระบบข้อมูลสารสนเทศด้านการศึกษาของกระทรวงศึกษาธิการในระดับจังหวัด

(๓) ออกประกาศ คำสั่ง หลักเกณฑ์ และแนวปฏิบัติเพื่อให้หน่วยงานในระดับจังหวัด สถานศึกษาดำเนินการใดๆ ให้เป็นไปตามระเบียบนี้

(๔) แต่งตั้งคณะอนุกรรมการ คณะทำงาน หรือมอบหมายกรรมการคนใดคนหนึ่ง เพื่อดำเนินการใด ๆ อันอยู่ในอำนาจหน้าที่ของคณะกรรมการบริหารข้อมูลสารสนเทศด้านการศึกษาจังหวัด

(๕) ปฏิบัติหน้าที่อื่นตามที่คณะกรรมการมอบหมาย

ข้อ ๒๔ ให้สำนักงานศึกษาธิการจังหวัดมีอำนาจหน้าที่ ดังต่อไปนี้

(๑) รับผิดชอบเกี่ยวกับการดำเนินงานอันอยู่ในอำนาจหน้าที่ของคณะกรรมการบริหารข้อมูลสารสนเทศด้านการศึกษาจังหวัด

(๒) ศึกษา วิเคราะห์ และประมวลผลข้อมูลสารสนเทศด้านการศึกษาในภาพรวมของจังหวัด ให้สอดคล้องกับนโยบายและแผนพัฒนาระบบข้อมูลสารสนเทศด้านการศึกษา และแผนพัฒนาจังหวัด

(๓) กำหนดขอบเขตข้อมูลเฉพาะกิจสำหรับการบริหารจัดการในจังหวัด เพื่อให้หน่วยงานระดับจังหวัดจัดเก็บข้อมูลได้ตามความเหมาะสม

(๔) ประสานการจัดเก็บ รวบรวมข้อมูลพื้นฐาน ข้อมูลเฉพาะกิจให้ครบทุกหน่วยงานที่เกี่ยวข้อง ให้มีความสมบูรณ์ ถูกต้อง และเป็นปัจจุบัน

(๕) จัดระบบ ส่งเสริม และประสานงานเครือข่ายข้อมูลสารสนเทศ และเทคโนโลยีดิจิทัล เพื่อการศึกษา

(๖) พัฒนาบุคลากรด้านข้อมูลสารสนเทศระดับจังหวัด ให้มีความรู้เกี่ยวกับการจัดเก็บและการวิเคราะห์ข้อมูล

(๗) จัดประชุมและรายงานผลการดำเนินงานด้านการบริหารข้อมูลสารสนเทศด้านการศึกษา ระดับจังหวัด และรายงานสารสนเทศทางการศึกษาระดับจังหวัด เพื่อเสนอคณะกรรมการบริหารข้อมูลสารสนเทศด้านการศึกษาจังหวัด คณะกรรมการบริหารข้อมูลสารสนเทศด้านการศึกษาภาค และคณะกรรมการ

(๘) ปฏิบัติหน้าที่อื่นตามที่คณะกรรมการบริหารข้อมูลสารสนเทศด้านการศึกษาจังหวัด มอบหมาย

#### หมวด ๕

#### การจัดเก็บและการจัดส่งข้อมูลพื้นฐานและข้อมูลเฉพาะกิจ

ข้อ ๒๕ ให้ส่วนราชการ หน่วยงาน หรือสถานศึกษาแล้วแต่กรณี จัดเก็บ รวบรวม ตรวจสอบ ประมวลผล และจัดส่งข้อมูลพื้นฐานประจำปีตามหลักเกณฑ์ วิธีการ และเงื่อนไขที่คณะกรรมการประกาศ กำหนด

ในกรณีที่มีความจำเป็นเร่งด่วนและเพื่อประโยชน์ต่อทางราชการ ส่วนราชการ หน่วยงาน หรือสถานศึกษาอาจจัดเก็บ รวบรวม ตรวจสอบ ประมวลผล และจัดส่งข้อมูลพื้นฐาน นอกเหนือจากหลักเกณฑ์ วิธีการ และเงื่อนไขที่คณะกรรมการประกาศกำหนดก็ได้

ข้อ ๒๖ ให้ศูนย์เทคโนโลยีสารสนเทศและการสื่อสาร สำนักงานปลัดกระทรวงศึกษาธิการ จัดเก็บ รวบรวม ประมวลผล และเผยแพร่ข้อมูลพื้นฐานที่ได้รับจากส่วนราชการ หน่วยงาน หรือสถานศึกษาเสนอต่อคณะกรรมการเพื่อดำเนินการต่อไป

ข้อ ๒๗ ให้ส่วนราชการ และหน่วยงาน มีอำนาจประกาศกำหนดการจัดเก็บข้อมูลเฉพาะกิจ ได้ตามความเหมาะสม พร้อมทั้งรายงานให้ต้นสังกัดทราบ

ให้ส่วนราชการ หน่วยงานและสถานศึกษา สนับสนุนการจัดเก็บข้อมูลเฉพาะกิจตามแบบรายการ ภายในระยะเวลาที่ส่วนราชการหรือหน่วยงานประกาศกำหนด

ข้อ ๒๘ ข้อมูลเฉพาะกิจของส่วนราชการ หน่วยงาน และสถานศึกษา ที่ได้จัดเก็บ รวบรวมหรือประมวลผล หากมีส่วนราชการหรือหน่วยงานใดต้องการข้อมูลเฉพาะกิจดังกล่าว ให้มีการจัดส่งโดยปฏิบัติตามหลักเกณฑ์ที่หัวหน้าส่วนราชการหรือหัวหน้าหน่วยงานที่จัดเก็บเป็นผู้กำหนด

## หมวด ๖ การทะเบียน

ข้อ ๒๙ ให้หัวหน้าส่วนราชการ หัวหน้าหน่วยงาน และหัวหน้าสถานศึกษาเป็นนายทะเบียนข้อมูลสารสนเทศด้านการศึกษารับผิดชอบการดำเนินการเกี่ยวกับข้อมูลพื้นฐาน ข้อมูลเฉพาะกิจภายในหน่วยงานที่ตนรับผิดชอบ และจะแต่งตั้งผู้ช่วยนายทะเบียนข้อมูลสารสนเทศด้านการศึกษาตามความเหมาะสมด้วยก็ได้

ให้ผู้ช่วยนายทะเบียนข้อมูลสารสนเทศด้านการศึกษามีหน้าที่ปฏิบัติการแทนนายทะเบียนข้อมูลสารสนเทศด้านการศึกษาตามที่ได้รับมอบหมาย

ข้อ ๓๐ ให้นายทะเบียนข้อมูลสารสนเทศด้านการศึกษามีอำนาจหน้าที่ ดังต่อไปนี้

- (๑) ดำเนินการเกี่ยวกับข้อมูลพื้นฐาน ข้อมูลเฉพาะกิจให้เป็นไปตามระเบียบนี้
- (๒) พิจารณาการให้ข้อมูล และเปิดเผยข้อมูล
- (๓) จัดให้มีระบบการรักษาความปลอดภัยของข้อมูลพื้นฐาน และข้อมูลเฉพาะกิจ
- (๔) ปฏิบัติงานอื่นที่เกี่ยวข้องกับข้อมูลสารสนเทศด้านการศึกษาที่กำหนดไว้ในระเบียบนี้

## หมวด ๗ การติดตาม ประเมินผล และการเผยแพร่

ข้อ ๓๑ ให้มีคณะกรรมการติดตามประเมินผลการพัฒนาข้อมูลสารสนเทศด้านการศึกษา จำนวนไม่น้อยกว่าสามคนแต่ไม่เกินเจ็ดคน ซึ่งรัฐมนตรีว่าการกระทรวงศึกษาธิการแต่งตั้งตามข้อเสนอของคณะกรรมการ

ข้อ ๓๒ ให้คณะกรรมการติดตามประเมินผลการพัฒนาข้อมูลสารสนเทศด้านการศึกษามีอำนาจหน้าที่ ดังต่อไปนี้

(๑) ให้คำแนะนำการดำเนินงานของส่วนราชการ หน่วยงาน สถานศึกษา ให้ปฏิบัติเป็นไปตามระเบียบนี้

(๒) กำกับ ติดตาม ประเมินผลการดำเนินงานข้อมูลสารสนเทศด้านการศึกษาของ ส่วนราชการ หน่วยงาน สถานศึกษาที่เกี่ยวข้อง

(๓) เสนอแนะให้คำปรึกษาแก่คณะกรรมการเกี่ยวกับสารสนเทศด้านการศึกษา

(๔) รายงานผลการประเมิน และผลการดำเนินงานให้คณะกรรมการเพื่อทราบและดำเนินการต่อไป

(๕) ปฏิบัติงานอื่นตามที่คณะกรรมการมอบหมาย

ข้อ ๓๓ ให้หัวหน้าส่วนราชการ หัวหน้าหน่วยงาน หัวหน้าสถานศึกษา ตรวจสอบและรับรองความถูกต้องของข้อมูลพื้นฐาน และข้อมูลเฉพาะกิจก่อนการจัดส่งหรือเผยแพร่ข้อมูล

ข้อ ๓๔ เพื่อประโยชน์ในการพัฒนาระบบข้อมูลสารสนเทศด้านการศึกษาให้ส่วนราชการ หน่วยงาน และสถานศึกษาที่เกี่ยวข้อง ติดตาม และประเมินผลการปฏิบัติงาน การดำเนินการตามนโยบายและแผนพัฒนาระบบข้อมูลสารสนเทศด้านการศึกษา

ข้อ ๓๕ ให้ส่วนราชการ หน่วยงาน และสถานศึกษา เผยแพร่และประชาสัมพันธ์ข้อมูลพื้นฐาน ข้อมูลเฉพาะกิจ และสารสนเทศเป็นประจำทุกปี

#### บทเฉพาะกาล

ข้อ ๓๖ บรรดาข้อมูลสารสนเทศด้านการศึกษาที่มีและใช้อยู่ก่อนที่ระเบียบนี้ใช้บังคับให้นำมาใช้ได้เท่าที่ไม่ขัดหรือแย้งกับระเบียบนี้

ข้อ ๓๗ กรณีสถานศึกษาใดยังไม่มีความพร้อมทางด้านเทคโนโลยีในการจัดเก็บ รวบรวม และประมวลผลข้อมูลพื้นฐานและข้อมูลเฉพาะกิจ ให้สถานศึกษาขอรับการสนับสนุนจากหน่วยงานหรือส่วนราชการต้นสังกัด

ข้อ ๓๘ ในวาระเริ่มแรก ในระหว่างที่ยังมิได้มีการแต่งตั้งคณะกรรมการตามระเบียบนี้ คณะกรรมการบริหารข้อมูลสารสนเทศของกระทรวงศึกษาธิการ ตามระเบียบกระทรวงศึกษาธิการ ว่าด้วยการบริหารข้อมูลสารสนเทศด้านการศึกษา พ.ศ. ๒๕๕๔ ปฏิบัติหน้าที่ไปพลางก่อนจนกว่าจะมีการแต่งตั้งคณะกรรมการตามระเบียบนี้


ข้อ ๓๙ ในวาระเริ่มแรกที่ยังมิได้มีการแต่งตั้งคณะกรรมการบริหารข้อมูลสารสนเทศ ด้านการศึกษาภาค ให้คณะกรรมการแต่งตั้งคณะกรรมการเฉพาะกิจเป็นการชั่วคราวเพื่อทำหน้าที่แทนไปพลางก่อน จนกว่าจะมีการแต่งตั้งคณะกรรมการบริหารข้อมูลสารสนเทศด้านการศึกษาภาค ตามระเบียบนี้

ข้อ ๔๐ ในวาระเริ่มแรก ในระหว่างที่ยังมิได้มีการแต่งตั้งคณะกรรมการบริหารข้อมูลสารสนเทศ ด้านการศึกษาจังหวัดตามระเบียบนี้ ให้คณะกรรมการบริหารข้อมูลสารสนเทศระดับจังหวัด ตามระเบียบ กระทรวงศึกษาธิการว่าด้วยการบริหารข้อมูลสารสนเทศด้านการศึกษา พ.ศ. ๒๕๕๔ ปฏิบัติหน้าที่ไปพลางก่อน จนกว่าจะมีการแต่งตั้งคณะกรรมการบริหารข้อมูลสารสนเทศด้านการศึกษาจังหวัดตามระเบียบนี้

ให้โอนบรรดาอำนาจหน้าที่เกี่ยวกับราชการด้านการบริหารข้อมูลสารสนเทศของสำนักงานเขตพื้นที่การศึกษาประถมศึกษาเขต ๑ ตาม ข้อ ๒๓ แห่งระเบียบกระทรวงศึกษาธิการว่าด้วยการบริหาร ข้อมูลสารสนเทศด้านการศึกษา พ.ศ. ๒๕๕๔ ไปเป็นของสำนักงานศึกษาธิการจังหวัดของแต่ละจังหวัด

ข้อ ๔๑ การใดที่คณะกรรมการบริหารข้อมูลสารสนเทศด้านการศึกษา คณะกรรมการบริหาร ข้อมูลสารสนเทศด้านศึกษาระดับภาค และคณะกรรมการบริหารข้อมูลสารสนเทศระดับจังหวัด ตามระเบียบกระทรวงศึกษาธิการว่าด้วยการบริหารข้อมูลสารสนเทศด้านการศึกษา พ.ศ. ๒๕๕๔ ได้ดำเนินการไปแล้ว ให้ถือเป็นการดำเนินการของคณะกรรมการ คณะกรรมการบริหารข้อมูลสารสนเทศภาค และคณะกรรมการบริหารข้อมูลสารสนเทศด้านการศึกษาจังหวัดตามระเบียบนี้

ประกาศ ณ วันที่ ๒๔ ธันวาคม พ.ศ. ๒๕๖๐



(นายธีระเกียรติ เจริญเศรษฐศิลป์)  
รัฐมนตรีว่าการกระทรวงศึกษาธิการ



กองบริการการศึกษา สถาบันบัณฑิตพัฒนศิลป์