



สถิติการศึกษาประจำปี 2562

สถาบันบัณฑิตพัฒนศิลป์

www.bpi.ac.th



ฝ่ายทะเบียนและประมวลผล

กองบริการการศึกษา สถาบันบัณฑิตพัฒนศิลป์

คำนำ

ข้อมูลสถิติด้านการศึกษาของสถาบันบัณฑิตพัฒนศิลป์ ปีการศึกษา 2562 ที่นำเสนอในเอกสารฉบับนี้เป็นข้อมูลที่ได้สำรวจและจัดเก็บ ณ วันที่ 10 มิถุนายน 2562 สำหรับการศึกษาขั้นพื้นฐาน และข้อมูล ณ วันที่ 2 กันยายน 2562 สำหรับการศึกษาระดับอุดมศึกษา ทั้งได้จำแนกเป็นข้อมูลพื้นฐานทางการศึกษาของการศึกษาทุกระดับและทุกหน่วยงานในสังกัดสถาบันบัณฑิตพัฒนศิลป์ สำหรับการนำเสนอข้อมูลสถิติครั้งนี้ได้นำเสนอผ่านตารางข้อมูลพื้นฐาน และในลักษณะแผนภูมิเปรียบเทียบ ความสัมพันธ์ระหว่างกลุ่มและประเภทข้อมูลที่มีความเกี่ยวข้องกัน เพื่อประโยชน์ในการวางแผน การตัดสินใจและการบริหารจัดการในภารกิจต่างๆของผู้ปฏิบัติงานและผู้บริหารการศึกษา รวมถึงผู้ที่สนใจ องค์กรทั้งภาครัฐและเอกชน จักได้มีโอกาสรับทราบถึงความสำเร็จด้านหนึ่งของการจัดการศึกษาที่มีคุณภาพ

ในการรวบรวมข้อมูลสถิติด้านการศึกษาของสถาบันบัณฑิตพัฒนศิลป์ ปีการศึกษา 2562 ฝ่ายทะเบียนและประมวลผล กองบริการการศึกษา ได้รับความร่วมมืออย่างดียิ่งจากหน่วยงานในสังกัดสถาบันบัณฑิตพัฒนศิลป์ ซึ่งประกอบด้วยหน่วยงานจำนวน 19 แห่ง ตามกฎกระทรวงจัดตั้งส่วนราชการในสถาบันบัณฑิตพัฒนศิลป์ กระทรวงวัฒนธรรม วันที่ 11 เมษายน พ.ศ.2551 กองบริการการศึกษา หวังเป็นอย่างยิ่งว่า เอกสารทางสถิติการศึกษานี้จะมีประโยชน์กับทุกส่วนราชการและบุคคลที่เกี่ยวข้องทุกระดับ และขอขอบคุณหากท่านจะมีข้อเสนอแนะหรือความคิดเห็นที่จะเป็นประโยชน์ต่อการรวบรวมและนำเสนอข้อมูลและสถิติด้านการศึกษาต่อไปให้มีคุณค่าเพิ่มมากยิ่งขึ้น

ฝ่ายทะเบียนและประมวลผล

กองบริการการศึกษา สถาบันบัณฑิตพัฒนศิลป์

สารบัญ

	หน้า
ประวัติสถาบันบัณฑิตพัฒนศิลป์	1
แหล่งที่มาของข้อมูล	3
ตารางประกอบรายงาน	
ตารางที่ 1 จำนวนบุคลากรของสถาบันบัณฑิตพัฒนศิลป์ จำแนกตามสังกัด ปีการศึกษา 2562 (บุคลากรที่ทำหน้าที่สอนและสนับสนุนการสอน)	6
ตารางที่ 2 จำนวนสถานศึกษาปีการศึกษา 2562 จำแนกตามระดับการศึกษา	7
ตารางที่ 2.1 หลักสูตรที่เปิดสอนในปีการศึกษา 2562 จำแนกตามระดับการศึกษา	8
ตารางที่ 3 จำนวนผู้เรียนทั้งหมดของสถาบันบัณฑิตพัฒนศิลป์ ปีการศึกษา 2562 จำแนกตามสังกัดและระดับการศึกษา	10
ตารางที่ 4 จำนวนผู้เรียนทั้งหมดของสถาบันบัณฑิตพัฒนศิลป์ ปีการศึกษา 2562 จำแนกตามสังกัดและชั้นปีการศึกษา	13
ตารางที่ 5 จำนวนนักเรียนวิทยาลัยนาฏศิลป์ ประจำปีการศึกษา 2562 จำแนกตามระดับชั้นและเพศ	14
ตารางที่ 6 จำนวนนักเรียนวิทยาลัยช่างศิลป์ ประจำปีการศึกษา 2562 จำแนกตามระดับชั้นและเพศ	15
ตารางที่ 7 จำนวนนักศึกษาระดับอุดมศึกษา สถาบันบัณฑิตพัฒนศิลป์ ปีการศึกษา 2562 หลักสูตรศิลปบัณฑิต (4ปี) จำแนกตามสังกัด ระดับชั้นและเพศ	16
ตารางที่ 8 จำนวนนักศึกษาระดับอุดมศึกษา สถาบันบัณฑิตพัฒนศิลป์ ปีการศึกษา 2562 หลักสูตรศึกษาศาสตรบัณฑิต (5ปี) จำแนกตามสังกัด ระดับชั้นและเพศ	17
ตารางที่ 9 จำนวนนักเรียนระดับอุดมศึกษา (ป.บัณฑิต-โท-เอก) สถาบันบัณฑิตพัฒนศิลป์ ปีการศึกษา 2562 จำแนกตามสังกัด ระดับชั้นและเพศ	18
ตารางที่ 10 จำนวนนักเรียนชั้นพื้นฐานและอาชีวศึกษาที่เข้าชั้น/นักศึกษาตกค้าง ปีการศึกษา 2562 จำแนกตามเพศและระดับชั้นการศึกษา	19
ตารางที่ 11 จำนวนนักเรียนระดับการศึกษาชั้นพื้นฐาน สถาบันบัณฑิตพัฒนศิลป์ ปีการศึกษา 2562 จำแนกตามระดับชั้นและสาขาวิชา	20
ตารางที่ 12 จำนวนนักเรียนชั้นพื้นฐานและอาชีวศึกษาที่เข้าชั้น/นักศึกษาตกค้าง ปีการศึกษา 2562 จำแนกตามสาขาวิชา ระดับชั้นมัธยมศึกษาปีที่ 1	22
ตารางที่ 13 จำนวนนักเรียนระดับการศึกษาชั้นพื้นฐาน สถาบันบัณฑิตพัฒนศิลป์ จำแนกตามสาขาวิชา ปีการศึกษา 2562 ระดับชั้นมัธยมศึกษาปีที่ 2	23
ตารางที่ 14 จำนวนนักเรียนระดับการศึกษาชั้นพื้นฐาน สถาบันบัณฑิตพัฒนศิลป์ จำแนกตามสาขาวิชา ปีการศึกษา 2562 ระดับชั้นมัธยมศึกษาปีที่ 3	24

สารบัญ(ต่อ)

	หน้า
ตารางประกอบรายงาน(ต่อ)	
ตารางที่ 15 จำนวนนักเรียนระดับการศึกษาขั้นพื้นฐาน สถาบันบัณฑิตพัฒนศิลป์ จำแนกตามสาขาวิชา ปีการศึกษา 2562 ระดับประกาศนียบัตรวิชาชีพปีที่ 1 (ปวช.1)	25
ตารางที่ 16 จำนวนนักเรียนระดับการศึกษาขั้นพื้นฐาน สถาบันบัณฑิตพัฒนศิลป์ จำแนกตามสาขาวิชา ปีการศึกษา 2562 ระดับชั้นมัธยมศึกษาปีที่ 5	26
ตารางที่ 17 จำนวนนักเรียนระดับการศึกษาขั้นพื้นฐาน สถาบันบัณฑิตพัฒนศิลป์ จำแนกตามสาขาวิชา ปีการศึกษา 2562 ระดับชั้นมัธยมศึกษาปีที่ 6	27
ตารางที่ 18 จำนวนนักเรียนระดับอาชีวศึกษา สถาบันบัณฑิตพัฒนศิลป์ ปีการศึกษา 2562 จำแนกตามสาขาวิชา	28
ตารางที่ 19 จำนวนนักศึกษาระดับอุดมศึกษา ปริญญาตรี สถาบันบัณฑิตพัฒนศิลป์ หลักสูตรศิลปบัณฑิต จำแนกตามสถานศึกษา/ชั้นปี/เพศ ปีการศึกษา 2562	30
ตารางที่ 20 จำนวนนักศึกษาระดับปริญญาตรี คณะศิลปวิจิตรและเครือข่าย สถาบันบัณฑิตพัฒนศิลป์ ปีการศึกษา 2562 หลักสูตรศิลปะบัณฑิต (ศ.บ.) 4 ปี จำแนกตามระดับชั้น/สาขาวิชา	32
ตารางที่ 21 จำนวนนักศึกษาระดับปริญญาตรี คณะศิลปนาฏดุริยางค์และเครือข่าย สถาบันบัณฑิตพัฒนศิลป์ ปีการศึกษา 2562 หลักสูตรศิลปบัณฑิต (ศ.บ.) 4 ปี จำแนกตามระดับชั้น/สาขาวิชา	33
ตารางที่ 22 จำนวนนักศึกษาระดับอุดมศึกษา ปริญญาตรี สถาบันบัณฑิตพัฒนศิลป์ หลักสูตรศึกษาศาสตรบัณฑิต จำแนกตามสถานศึกษา/ชั้นปี/เพศ ปีการศึกษา 2562	34
ตารางที่ 23 จำนวนนักศึกษาระดับปริญญาตรี คณะศิลปศึกษาและเครือข่าย สถาบันบัณฑิตพัฒนศิลป์ ปีการศึกษา 2562 หลักสูตรศึกษาศาสตรบัณฑิต(ศษ.บ.) 5 ปี จำแนกตามระดับชั้น/สาขาวิชา	36
ตารางที่ 24 จำนวนผู้สำเร็จการศึกษาทุกระดับการศึกษา สถาบันบัณฑิตพัฒนศิลป์ ปีการศึกษา 2561	39
ตารางที่ 25 จำนวนผู้สำเร็จการศึกษาของวิทยาลัยนาฏศิลป์ในสังกัดสถาบันบัณฑิตพัฒนศิลป์ จำแนกตาดกสาขาวิชาเอก ปีการศึกษา 2561	40
ตารางที่ 26 จำนวนผู้สำเร็จการศึกษาของวิทยาลัยช่างศิลป์ในสังกัดสถาบันบัณฑิตพัฒนศิลป์ จำแนกตาดกสาขาวิชาเอก ปีการศึกษา 2561	42
ตารางที่ 27 จำนวนห้องเรียน จำแนกตามระดับชั้นการศึกษา ปีการศึกษา 2562	47

สารบัญแผนภูมิ

	หน้า
แผนภูมิที่ 1 แสดงจำนวนผู้เรียนทั้งหมดของสถาบันบัณฑิตพัฒนศิลป์ ปีการศึกษา 2562	11
แผนภูมิที่ 2 แสดงจำนวนผู้เรียนทั้งหมดของสถาบันบัณฑิตพัฒนศิลป์ จำแนกตามสังกัดและประเภทการศึกษา ปีการศึกษา 2562	12
แผนภูมิที่ 3 แสดงจำนวนนักเรียนระดับการศึกษาขั้นพื้นฐาน สถาบันบัณฑิตพัฒนศิลป์ จำแนกแยกตามสาขาวิชา ปีการศึกษา 2562	21
แผนภูมิที่ 4 แสดงจำนวนนักเรียนระดับประกาศนียบัตรวิชาชีพ (ปวช.) สถาบันบัณฑิตพัฒนศิลป์ ปีการศึกษา 2562	29
แผนภูมิที่ 5 แสดงจำนวนนักเรียนระดับประกาศนียบัตรวิชาชีพชั้นสูง (ปวส.) สถาบันบัณฑิตพัฒนศิลป์ ปีการศึกษา 2562	29
แผนภูมิที่ 6 แสดงจำนวนนักศึกษาปริญญาตรี หลักสูตรศิลปบัณฑิต (4ปี) ปีการศึกษา 2562 คณะศิลปปริจิตรและเครื่องถ่าย	31
แผนภูมิที่ 7 แสดงจำนวนนักศึกษาปริญญาตรี หลักสูตรศิลปบัณฑิต (4ปี) ปีการศึกษา 2562 คณะศิลปนาฏดุริยางค์และเครื่องถ่าย	31
แผนภูมิที่ 8 แสดงจำนวนนักศึกษาระดับอุดมศึกษา ปริญญาตรี สถาบันบัณฑิตพัฒนศิลป์ หลักสูตรศึกษาศาสตรบัณฑิต แยกตามสถานศึกษา ปีการศึกษา 2562	35
แผนภูมิที่ 9 แสดงจำนวนผู้สำเร็จการศึกษาระดับมัธยมตอนต้น (ม.3) ปีการศึกษา 2561	43
แผนภูมิที่ 10 แสดงจำนวนผู้สำเร็จการศึกษาระดับมัธยมตอนปลาย (ม.6) ปีการศึกษา 2561	43
แผนภูมิที่ 11 แสดงจำนวนผู้สำเร็จการศึกษาระดับประกาศนียบัตรวิชาชีพ (ปวช.3) ปีการศึกษา 2561	44
แผนภูมิที่ 12 แสดงจำนวนผู้สำเร็จการศึกษาระดับประกาศนียบัตรวิชาชีพชั้นสูง (ปวส.2) ปีการศึกษา 2561	44
แผนภูมิที่ 13 แสดงจำนวนผู้สำเร็จการศึกษาระดับอุดมศึกษาปริญญาตรี (หลักสูตร 4 ปี) ปีการศึกษา 2561	45
แผนภูมิที่ 14 แสดงจำนวนผู้สำเร็จการศึกษาระดับอุดมศึกษาปริญญาตรี (หลักสูตร 5 ปี) ปีการศึกษา 2561	45
แผนภูมิที่ 15 แสดงจำนวนผู้สำเร็จการศึกษาระดับอุดมศึกษาปริญญาโท ปีการศึกษา 256	46
ภาคผนวก	
- ระเบียบกระทรวงศึกษาธิการ ว่าด้วย การบริหารข้อมูลสารสนเทศด้านการศึกษา พ.ศ.2560	

ประวัติสถาบันบัณฑิตพัฒนศิลป์

สถาบันบัณฑิตพัฒนศิลป์ เป็นสถานศึกษาในสังกัดกระทรวงวัฒนธรรม มีอำนาจหน้าที่ตามที่ระบุในวัตถุประสงค์ของสถาบัน มาตรา 8 แห่งพระราชบัญญัติสถาบันบัณฑิตพัฒนศิลป์ พ.ศ.2550 ว่า “ให้การศึกษาและส่งเสริมวิชาการตั้งแต่ระดับพื้นฐานวิชาชีพชั้นสูงด้านนาฏศิลป์ ดุริยางค์ศิลป์ คีตศิลป์และช่างศิลป์ทั้งไทยและสากล รวมทั้งศิลปวัฒนธรรมระดับท้องถิ่นและระดับนานาชาติ ทำการสอน ทำการแสดง ทำการวิจัยและให้บริการทางวิชาการ ตลอดจนส่งเสริม สืบสาน สร้างสรรค์ ทะนุบำรุง และเผยแพร่วัฒนธรรมอันเป็นเอกลักษณ์ของชาติ และศิลปวัฒนธรรมที่หลากหลายของชุมชนในท้องถิ่น”

นาม “บัณฑิตพัฒนศิลป์” เป็นนามที่สมเด็จพระเทพรัตนราชสุดาฯ สยามบรมราชกุมารี องค์อุปถัมภ์มรดกวัฒนธรรมไทย โปรดเกล้าฯพระราชทาน เมื่อวันที่ 27 มีนาคม 2560 สถาบันบัณฑิตพัฒนศิลป์ เดิมเป็นสถาบันอุดมศึกษาในสังกัดกรมศิลปากรกระทรวงศึกษาธิการได้รับการสถาปนาขึ้นตามพระราชบัญญัติการจัดการศึกษาระดับปริญญาตรีในสถาบันบัณฑิตพัฒนศิลป์ พ.ศ.2541 โดยมีบทบาทหน้าที่ในการจัดการศึกษาระดับปริญญาตรีด้านนาฏศิลป์ ดุริยางค์ศิลป์ และช่างศิลป์ทั้งไทยและสากล การดำเนินการจัดตั้งสถาบันบัณฑิตพัฒนศิลป์ เริ่มตั้งแต่ พ.ศ. 2521 โดยกรมศิลปากรได้พยายามผลักดันในเรื่องการยกระดับการศึกษาวิชาชีพพิเศษเหล่านี้ แต่ยังไม่ประสบความสำเร็จ จนกระทั่งเมื่อวันที่ 2 พฤศจิกายน 2541 มีการประกาศใช้พระราชบัญญัติการจัดการศึกษาระดับปริญญาตรีในสถาบันบัณฑิตพัฒนศิลป์ พ.ศ. 2541 ในราชกิจจานุเบกษาเล่มที่ 115 ตอนที่ 79 หน้า 13 - 23 และมีผลบังคับใช้ตั้งแต่วันที่ 3 พฤศจิกายน 2541

สถาบันบัณฑิตพัฒนศิลป์ เปิดดำเนินการสอนครั้งแรกใน 3 คณะวิชา คือ คณะศิลปปริจิตร คณะศิลปนาฏดุริยางค์ และคณะศิลปศึกษา ตั้งแต่วันที่ 4 มิถุนายน 2542 เป็นหลักสูตรปริญญาตรี (ต่อเนื่อง) 2 ปี สำหรับผู้ที่สำเร็จการศึกษาระดับประกาศนียบัตรนาฏศิลป์ชั้นสูง (ปนส.) จากวิทยาลัยนาฏศิลป์ทุกแห่ง และผู้ที่สำเร็จการศึกษาระดับประกาศนียบัตรศิลปกรรมวิชาชีพชั้นสูง (ศ.ปวส.) จากวิทยาลัยช่างศิลป์ทุกแห่ง

ในการศึกษา 2547 ได้ขยายการผลิตบัณฑิต โดยเปิดสอนหลักสูตรปริญญาตรี (4 ปี) ในคณะศิลปปริจิตรและคณะศิลปนาฏดุริยางค์ เปิดสอนหลักสูตรปริญญาตรี (5 ปี) ในคณะศิลปศึกษาและเปิดเครือข่ายห้องเรียนคณะศิลปศึกษา ในวิทยาลัยนาฏศิลป์ภูมิภาค

ปีการศึกษา 2548 ได้ขยายการผลิตบัณฑิตระดับปริญญาตรี (ต่อเนื่อง) คณะศิลปปริจิตร ในห้องเรียนเครือข่ายวิทยาลัยช่างศิลป์สุพรรณบุรี

ปีการศึกษา 2550 ได้ขยายการผลิตบัณฑิตระดับปริญญาตรีคณะศิลปนาฏดุริยางค์ใน ห้องเรียนเครือข่ายวิทยาลัยนาฏศิลป์กาฬสินธุ์และวิทยาลัยนาฏศิลป์ร้อยเอ็ด

ปีการศึกษา 2553 ได้ขยายการผลิตบัณฑิตระดับปริญญาตรี คณะศิลปศึกษา ในห้องเรียน
เครือข่ายวิทยาลัยนาฏศิลป์ และขยายการผลิตบัณฑิตระดับปริญญาโท สาขาวิชานาฏศิลป์ไทย และสาขาวิชา
ดุริยางคศิลป์ไทย

ปีการศึกษา 2554 ได้ขยายการผลิตบัณฑิตระดับปริญญาตรี คณะศิลปวิจิตรในห้องเรียน
เครือข่ายวิทยาลัยช่างศิลป์

ปัจจุบันสถาบันบัณฑิตพัฒนศิลป์ เป็นสถานศึกษาในสังกัดกระทรวงวัฒนธรรม ดำเนินการ
ตามพระราชบัญญัติสถาบันบัณฑิตพัฒนศิลป์ พ.ศ. 2550 ซึ่งประกาศในราชกิจจานุเบกษาเล่มที่ 124
ตอนที่ 32 วันที่ 9 กรกฎาคม 2550 มีผลบังคับใช้ตั้งแต่วันที่ 10 กรกฎาคม 2550 ส่งผลให้สถาบันบัณฑิต
พัฒนศิลป์เป็นนิติบุคคลที่สามารถจัดการเรียนการสอนในระดับการศึกษาขั้นพื้นฐาน ระดับอาชีวศึกษา และ
ระดับอุดมศึกษา โดยหลักสูตรที่สูงกว่าปริญญาตรีประกอบด้วย หลักสูตรประกาศนียบัตรบัณฑิตวิชาชีพครู
หลักสูตรศิลปบัณฑิต หลักสูตรศึกษาศาสตรบัณฑิต หลักสูตรศิลปมหาบัณฑิต และหลักสูตรดุริยางคศิลป์ โดย
มีการจัดการเรียนการสอนใน 3 คณะวิชา วิทยาลัยนาฏศิลป์ทั้ง 12 แห่งและวิทยาลัยช่างศิลป์ทั้ง 2 แห่ง
สำหรับหลักสูตรที่ต่ำกว่าปริญญาตรี ประกอบด้วย หลักสูตรนาฏดุริยางคศิลป์ระดับมัธยมศึกษาตอนต้น
หลักสูตรนาฏดุริยางคศิลป์ ระดับประกาศนียบัตรวิชาชีพ โดยมีการจัดการเรียนการสอนในวิทยาลัยนาฏศิลป์ทั้ง
12 แห่ง หลักสูตรศิลปกรรมระดับประกาศนียบัตรวิชาชีพและวิชาชีพชั้นสูงมีการจัดการเรียนการสอนใน
วิทยาลัยช่างศิลป์ทั้ง 3 แห่ง โดยสถาบันบัณฑิตพัฒนศิลป์มุ่งเน้นพัฒนาหลักสูตรทางการศึกษาให้สามารถเพิ่ม
ศักยภาพของผู้เรียนที่เน้นทักษะด้านวิชาชีพนาฏศิลป์ ดุริยางคศิลป์ คีตศิลป์และทัศนศิลป์ตามกฎหมายกระทรวง
จัดตั้งส่วนราชการในสถาบันบัณฑิตพัฒนศิลป์ กระทรวงวัฒนธรรม พ.ศ. 2551 วันที่ 11 เมษายน พ.ศ.
2551 ประกอบด้วยหน่วยงาน ดังนี้

- | | |
|---------------------------------|-----------------------------------|
| 1. สำนักงานอธิการบดี | 11. วิทยาลัยนาฏศิลปกาฬสินธุ์ |
| 2. คณะศิลปวิจิตร | 12. วิทยาลัยนาฏศิลปลพบุรี |
| 3. คณะศิลปนาฏดุริยางค์ | 13. วิทยาลัยนาฏศิลปจันทบุรี |
| 4. คณะศิลปศึกษา | 14. วิทยาลัยนาฏศิลปพัทลุง |
| 5. วิทยาลัยนาฏศิลป์ | 15. วิทยาลัยนาฏศิลปสุพรรณบุรี |
| 6. วิทยาลัยนาฏศิลป์เชียงใหม่ | 16. วิทยาลัยนาฏศิลปนครราชสีมา |
| 7. วิทยาลัยนาฏศิลปนครศรีธรรมราช | 17. วิทยาลัยช่างศิลป์ |
| 8. วิทยาลัยนาฏศิลปอ่างทอง | 18. วิทยาลัยช่างศิลป์สุพรรณบุรี |
| 9. วิทยาลัยนาฏศิลปร้อยเอ็ด | 19. วิทยาลัยช่างศิลปนครศรีธรรมราช |
| 10. วิทยาลัยนาฏศิลปสุโขทัย | |

แหล่งที่มาของข้อมูล

1.สำนักงานอธิการบดี กองบริการการศึกษา

เลขที่ 119/19 หมู่ 3 ตำบลศาลายา อำเภอพุทธมณฑล จังหวัดนครปฐม 73170
โทรศัพท์ 0-2482-2176-78 ต่อ 341 โทรสาร 02-482-2173 เว็บไซต์ : www.bpi.ac.th

2.คณะศิลปวิจิตร

เลขที่ 119/19 หมู่ 3 ตำบลศาลายา อำเภอพุทธมณฑล จังหวัดนครปฐม 73170
โทรศัพท์ 0-2326-9021 โทรสาร 02-482-2188 เว็บไซต์ : <http://ffa.bpi.ac.th>

3.คณะศิลปนาฏดุริยางค์

เลขที่ 2 ถนนราชินี แขวงบรมมหาราชวัง เขตพระนคร กรุงเทพฯ 10200
โทรศัพท์ 0-2224-4704 ต่อ 606 โทรสาร 02-225-0197 เว็บไซต์ : <http://fda.bpi.ac.th>

4.คณะศิลปศึกษา

เลขที่ 2 ถนนราชินี แขวงบรมมหาราชวัง เขตพระนคร กรุงเทพฯ 10200
โทรศัพท์ 0-2224-4704 ต่อ 216 โทรสาร 02-224-1372 เว็บไซต์ : <http://fed.bpi.ac.th>

5.วิทยาลัยนาฏศิลป์

เลขที่ 119/10 หมู่ 3 ตำบลศาลายา อำเภอพุทธมณฑล จังหวัดนครปฐม 73170
โทรศัพท์ 0-2482-2170 โทรสาร 02-482-1313 เว็บไซต์ : <http://cda.bpi.ac.th>

6.วิทยาลัยนาฏศิลป์เชียงใหม่

เลขที่ 1 ถนนสุรวงศ์ ซอย 2 ตำบลหายยา อำเภอเมือง จังหวัดเชียงใหม่ 50100
โทรศัพท์ 0-5327-1596, 0-5328-3561-2 โทรสาร 0-5328-3560 เว็บไซต์ : <http://cdacm.bpi.ac.th>

7.วิทยาลัยนาฏศิลป์นครศรีธรรมราช

หมู่ที่ 11 ตำบลท่าเรือ อำเภอเมือง จังหวัดนครศรีธรรมราช 80000
โทรศัพท์ 0-7544-6156 โทรสาร 0-7544-6154 เว็บไซต์ : <http://cdans.bpi.ac.th>

8.วิทยาลัยนาฏศิลป์อ่างทอง

เลขที่ 28 ถนนอยุธยา-อ่างทอง อำเภอเมือง จังหวัดอ่างทอง 14000
โทรศัพท์ 0-3561-1548 โทรสาร 0-3562-0108 เว็บไซต์ : <http://cdaat.bpi.ac.th>

9.วิทยาลัยนาฏศิลป์ร้อยเอ็ด

เลขที่ 25 ถนนกองพลสิบ ตำบลในเมือง อำเภอเมือง จังหวัดร้อยเอ็ด 54000
โทรศัพท์ 0-4351-1244 โทรสาร 0-4351-1244เว็บไซต์ : <http://cdare.bpi.ac.th>

10.วิทยาลัยนาฏศิลป์สุโขทัย

เลขที่ 2/37 ถนนจรดวิถีถ่อง ตำบลบ้านกล้วย อำเภอเมือง จังหวัดสุโขทัย 64000
โทรศัพท์ 0-5561-1820 โทรสาร 0-5561-3508 เว็บไซต์ : <http://cdask.bpi.ac.th>

11.วิทยาลัยนาฏศิลปกาฬสินธุ์

เลขที่ 13 ถนนสนามบิน อำเภอเมือง จังหวัดกาฬสินธุ์ 46000

โทรศัพท์ 0-4381-1317 โทรสาร 0-4382-1389 เว็บไซต์ : <http://cdaks.bpi.ac.th>

12.วิทยาลัยนาฏศิลปลพบุรี

ถนนรามเดโช ตำบลทะเลชุบศร อำเภอเมือง จังหวัดลพบุรี 15000

โทรศัพท์ 0-3641-2150 โทรสาร 0-3641-2447 เว็บไซต์ : <http://cdalb.bpi.ac.th>

13.วิทยาลัยนาฏศิลปจันทบุรี

ถนนชวนะอุทิศ ตำบลวัดใหม่ อำเภอเมือง จังหวัดจันทบุรี 22000

โทรศัพท์ 0-3931-3214 โทรสาร 0-3931-3214 เว็บไซต์ : <http://cdacb.bpi.ac.th>

14.วิทยาลัยนาฏศิลปพัทลุง

เลขที่ 150 หมู่ 1 ตำบลควนมะพร้าว อำเภอเมือง จังหวัดพัทลุง 93000

โทรศัพท์ 0-7461-1960 โทรสาร 0-7461-1960 เว็บไซต์ : <http://cdapt.bpi.ac.th>

15.วิทยาลัยนาฏศิลปสุพรรณบุรี

ถนนสุพรรณบุรี-ชัยนาท อำเภอเมือง จังหวัดสุพรรณบุรี 72000

โทรศัพท์ 0-3553-5247 โทรสาร 0-3553-5248 เว็บไซต์ : <http://cdasp.bpi.ac.th>

16.วิทยาลัยนาฏศิลปนครราชสีมา

ถนนมิตรภาพ อำเภอเมือง จังหวัดนครราชสีมา 90280

โทรศัพท์ 0-4446-5152 ต่อ 103 โทรสาร 0-4446-5153 เว็บไซต์ : <http://cdanr.bpi.ac.th>

17.วิทยาลัยช่างศิลป์

เลขที่ 60 ถนนฉลองกรุง แขวงลาดกระบัง เขตลาดกระบัง จังหวัดกรุงเทพฯ 10520

โทรศัพท์ 0-2326-4002-4 โทรสาร 0-2326-4013 เว็บไซต์ : <http://cfa.bpi.ac.th>

18.วิทยาลัยช่างศิลป์สุพรรณบุรี

เลขที่ 16 หมู่ 4 ถนนมาลัยแมน ตำบลรั้วใหญ่ อำเภอเมือง จังหวัดสุพรรณบุรี 72000

โทรศัพท์ 0-3555-5370 โทรสาร 0-3555-5370 ต่อ 808 เว็บไซต์ : <http://cfasp.bpi.ac.th>

19.วิทยาลัยช่างศิลปนครศรีธรรมราช

เลขที่ 200 หมู่ 2 ถนนนคร-นพิตำ ตำบลทอนหงส์ อำเภอพรหมคีรี จังหวัดนครศรีธรรมราช 80320

โทรศัพท์ 0-7539-4355 โทรสาร 0-7539-4356 เว็บไซต์ : <http://cfans.bpi.ac.th>

ตารางประกอบรายงาน

Text Tables

www.bpi.ac.th

ตารางที่ 1 จำนวนครู อาจารย์และบุคลากรทางการศึกษาของสถาบันบัณฑิตพัฒนศิลป์ จำแนกตามสังกัด ปีการศึกษา 2562 (บุคลากรที่ทำหน้าที่สอนและสนับสนุนการสอน)

รหัส สถานศึกษา	ชื่อสถานศึกษา	ข้าราชการครู			พนักงานราชการ			อาจารย์/ครูพิเศษ/อาจารย์พิเศษ			บุคลากรทางการศึกษา			รวม		
		ชาย	หญิง	รวม	ชาย	หญิง	รวม	ชาย	หญิง	รวม	ชาย	หญิง	รวม	ชาย	หญิง	รวม
6510105426	สำนักงานอธิการบดี	-	-	-	14	29	43	-	-	-	20	33	53	34	62	96
	คณะศิลปวิจิตร(ส่วนกลาง)	-	-	-	3	7	10	12	9	21	-	5	5	15	21	36
	คณะศิลปนาฏดุริยางค์(ส่วนกลาง)	-	-	-	4	9	13	8	6	14	2	1	3	14	16	30
	คณะศิลปศึกษา(ส่วนกลาง)	1	-	1	5	10	15	15	14	29	-	5	5	21	29	50
6573070801	วิทยาลัยนาฏศิลป์	62	57	119	3	3	6	7	4	11	-	5	5	72	69	141
6550010802	วิทยาลัยนาฏศิลป์เชียงใหม่	22	31	53	2	3	5	7	1	8	1	3	4	32	38	70
6580010803	วิทยาลัยนาฏศิลป์นครศรีธรรมราช	28	28	56	3	4	7	3	3	6	-	3	3	34	38	72
6515010804	วิทยาลัยนาฏศิลป์อ่างทอง	30	26	56	2	1	3	7	6	13	-	2	2	39	35	74
6545010805	วิทยาลัยนาฏศิลป์ร้อยเอ็ด	28	31	59	2	1	3	5	1	6	1	2	3	36	35	71
6564010806	วิทยาลัยนาฏศิลป์สุโขทัย	23	23	46	2	4	6	4	2	6	1	3	4	30	32	62
6546010807	วิทยาลัยนาฏศิลป์กาฬสินธุ์	23	24	47	2	6	8	5	2	7	-	2	2	30	34	64
6516010808	วิทยาลัยนาฏศิลป์พบุรี	24	28	52	-	3	3	2	4	6	-	3	3	26	38	64
6522010809	วิทยาลัยนาฏศิลป์จันทบุรี	21	24	45	2	4	6	6	2	8	-	2	2	29	32	61
6593010810	วิทยาลัยนาฏศิลป์พัทลุง	21	25	46	3	3	6	1	2	3	-	2	2	25	32	57
6572010811	วิทยาลัยนาฏศิลป์สุพรรณบุรี	22	27	49	2	-	2	5	2	7	-	1	1	29	30	59
6530010812	วิทยาลัยนาฏศิลป์นครราชสีมา	19	19	38	-	3	3	2	3	5	-	3	3	21	28	49
6510110701	วิทยาลัยช่างศิลป์	32	30	62	2	4	6	6	6	12	1	4	5	41	44	85
6572010702	วิทยาลัยช่างศิลป์สุพรรณบุรี	16	14	30	-	1	1	4	4	8	-	3	3	20	22	42
6580020703	วิทยาลัยช่างศิลป์นครศรีธรรมราช	6	8	14	4	1	5	2	1	3	-	1	1	12	11	23
รวม		378	395	773	55	96	151	101	72	173	26	83	109	560	646	1,206

ที่มา : ฝ่ายบริหารทรัพยากรบุคคล สถาบันบัณฑิตพัฒนศิลป์ ณ วันที่ 23 ก.ย.2562

ตารางที่ 2 จำนวนสถานศึกษาปีการศึกษา 2562 จำแนกตามระดับการศึกษา

จำนวนสถานศึกษาทั้งหมด (ไม่นับซ้ำ)	ระดับการศึกษา						
	มัธยมศึกษา ตอนต้น	มัธยมศึกษา ตอนปลาย สายสามัญ	มัธยมศึกษา ตอนปลาย สายอาชีพ	ประกาศนียบัตร ชั้นสูง	อนุปริญญา	ปริญญาตรี	สูงกว่า ปริญญาตรี
สถาบันบัณฑิตพัฒนศิลป์						/	/
วิทยาลัยช่างศิลป์			/	/	/	/	
วิทยาลัยช่างศิลป์สุพรรณบุรี			/	/			
วิทยาลัยช่างศิลป์นครศรีธรรมราช			/	/			
วิทยาลัยนาฏศิลป์	/	/	/*			/	
วิทยาลัยนาฏศิลป์เชียงใหม่	/	/	/*			/	
วิทยาลัยนาฏศิลป์นครศรีธรรมราช	/	/	/*			/	
วิทยาลัยนาฏศิลป์อ่างทอง	/	/	/*			/	
วิทยาลัยนาฏศิลป์ร้อยเอ็ด	/	/	/*			/	
วิทยาลัยนาฏศิลป์สุโขทัย	/	/	/*			/	
วิทยาลัยนาฏศิลป์กาฬสินธุ์	/	/	/*			/	
วิทยาลัยนาฏศิลป์ลพบุรี	/	/	/*			/	
วิทยาลัยนาฏศิลป์จันทบุรี	/	/	/*			/	
วิทยาลัยนาฏศิลป์พัทลุง	/	/	/*			/	
วิทยาลัยนาฏศิลป์สุพรรณบุรี	/	/	/*			/	
วิทยาลัยนาฏศิลป์นครราชสีมา	/	/	/*			/	

หมายเหตุ - สถานศึกษาแห่งหนึ่งสามารถเปิดสอนได้หลายระดับ

หมายเหตุ : * เริ่มปีการศึกษา 2562 เป็นปีการศึกษาแรก

ที่มา : ฝ่ายทะเบียนและประมวลผล สถาบันบัณฑิตพัฒนศิลป์ ข้อมูล ณ วันที่ 10 มิถุนายน 2562

ตารางที่ 2.1 หลักสูตรที่เปิดสอนในปีการศึกษา 2562 จำแนกตามระดับการศึกษา

หลักสูตรที่เปิดการเรียนการสอนในสถาบันบัณฑิตพัฒนศิลป์ ปีการศึกษา 2562		
ระดับการศึกษา	ชื่อหลักสูตร/สาขาวิชา	หน่วยงานที่เปิดสอน
ระดับปริญญาเอก	1.หลักสูตรศิลปดุष्ฎิบัณฑิต สาขาวิชานาฏศิลป์ พ.ศ.2562	คณะศิลปนาฏดุริยางค์ โครงการบัณฑิตศึกษา
	2.หลักสูตรศิลปดุष्ฎิบัณฑิต สาขาวิชาดุริยางคศิลป์ พ.ศ.2562	คณะศิลปนาฏดุริยางค์ โครงการบัณฑิตศึกษา
ระดับปริญญาโท	1.หลักสูตรศิลปมหาบัณฑิต สาขาวิชานาฏศิลป์ (หลักสูตรปรับปรุง พ.ศ.2562)	คณะศิลปนาฏดุริยางค์ โครงการบัณฑิตศึกษา
	2.หลักสูตรศิลปมหาบัณฑิต สาขาวิชาดุริยางคศิลป์ (หลักสูตรปรับปรุง พ.ศ. 2562)	คณะศิลปนาฏดุริยางค์ โครงการบัณฑิตศึกษา
	3.หลักสูตรศิลปมหาบัณฑิต สาขาวิชาทัศนศิลป์ พ.ศ.2560	คณะศิลปวิจิตร โครงการบัณฑิตศึกษา
ระดับประกาศนียบัตรบัณฑิต	หลักสูตรประกาศนียบัตรบัณฑิตวิชาชีพครู พ.ศ.2561	คณะศิลปศึกษา โครงการบัณฑิตศึกษา
ระดับปริญญาตรี	1.หลักสูตรศึกษาศาสตรบัณฑิต สาขาวิชานาฏศิลป์ศึกษา (4 ปี) (หลักสูตรปรับปรุง พ.ศ.2562)	คณะศิลปศึกษา และวิทยาลัยนาฏศิลป์ทั้ง 12 แห่ง
	2.หลักสูตรศึกษาศาสตรบัณฑิต สาขาวิชาดนตรีศึกษา (4 ปี) (หลักสูตรปรับปรุง พ.ศ.2562)	คณะศิลปศึกษา และวิทยาลัยนาฏศิลป์ทั้ง 12 แห่ง
	3.หลักสูตรศิลปบัณฑิต สาขาวิชานาฏศิลป์ไทย (หลักสูตรปรับปรุง พ.ศ.2560)	คณะศิลปนาฏดุริยางค์
	4.หลักสูตรศิลปบัณฑิต สาขาวิชาดุริยางคศิลป์ไทย (หลักสูตรปรับปรุง พ.ศ.2560)	คณะศิลปนาฏดุริยางค์
	5.หลักสูตรศิลปบัณฑิต สาขาวิชาศิลปะดนตรีและการแสดงพื้นบ้าน (หลักสูตรปรับปรุง พ.ศ.2560)	วิทยาลัยนาฏศิลปร้อยเอ็ด วิทยาลัยนาฏศิลปกาฬสินธุ์ วิทยาลัยนาฏศิลปเชียงใหม่
	6.หลักสูตรศิลปบัณฑิต สาขาวิชาทัศนศิลป์ พ.ศ.2560	คณะศิลปวิจิตร
	7.หลักสูตรศิลปบัณฑิต สาขาวิชาออกแบบตกแต่งภายใน พ.ศ. 2560	คณะศิลปวิจิตร
	8.หลักสูตรศิลปบัณฑิต สาขาวิชาทัศนศิลป์ (ต่อเนื่อง) พ.ศ.2562	วิทยาลัยช่างศิลป์

ตารางที่ 2.1 หลักสูตรที่เปิดสอนในปีการศึกษา 2562 จำแนกตามระดับการศึกษา

หลักสูตรที่เปิดการเรียนการสอนในสถาบันบัณฑิตพัฒนศิลป์ ปีการศึกษา 2562		
ระดับการศึกษา	ชื่อหลักสูตร/สาขาวิชา	หน่วยงานที่เปิดสอน
ระดับต่ำกว่าปริญญาตรี	หลักสูตรศิลปกรรมระดับประกาศนียบัตรวิชาชีพชั้นสูง (ศ. ปวส.)	วิทยาลัยช่างศิลป์
ระดับการศึกษาพื้นฐาน	1.หลักสูตรนาฏดุริยางคศิลป์ ระดับประกาศนียบัตรวิชาชีพ (ปวช.)	วิทยาลัยนาฏศิลป์ทั้ง 12 แห่ง
	2. หลักสูตรนาฏดุริยางคศิลป์ ระดับมัธยมศึกษาตอนต้น (ปรับปรุง พ.ศ. 2562)	วิทยาลัยนาฏศิลป์ทั้ง 12 แห่ง
	3.หลักสูตรมัธยมศึกษาตอนต้นและระดับมัธยมศึกษาตอนปลาย	วิทยาลัยนาฏศิลป์ทั้ง 12 แห่ง
	3.หลักสูตรศิลปกรรมระดับประกาศนียบัตรวิชาชีพ (ศ.ปวช.)	วิทยาลัยช่างศิลป์ทั้ง 3 แห่ง

ที่มา : ฝ่ายพัฒนาคุณภาพการศึกษา

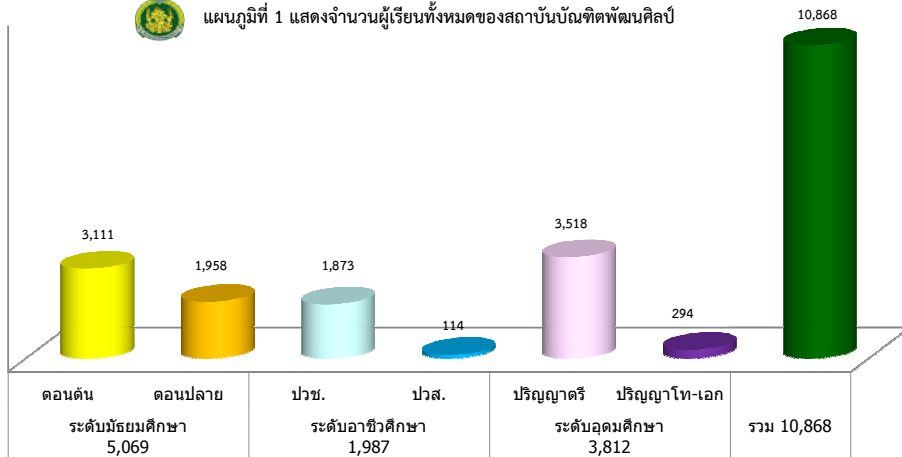
ตารางที่ 3 จำนวนผู้เรียนทั้งหมดของสถาบันบัณฑิตพัฒนศิลป์ ปีการศึกษา 2562 จำแนกตามสังกัดและระดับการศึกษา

สถานศึกษา/ระดับชั้น	ม.ต้น	ม.ปลาย	ปวช.	ปวส.	ป.ตรี	ป.โท	ป.บัณฑิต	ป.เอก	รวม
1 คณะศิลปวิจิตร(ส่วนกลาง)	-	-	-	-	219	22	-	-	241
2 คณะศิลปนาฏดุริยางค์(ส่วนกลาง)	-	-	-	-	216	136	-	25	377
3 คณะศิลปศึกษา(ส่วนกลาง)	-	-	-	-	688	-	111	-	799
4 วิทยาลัยช่างศิลป์	-	-	461	63	22	-	-	-	546
5 วิทยาลัยช่างศิลป์สุพรรณบุรี	-	-	115	40	-	-	-	-	155
6 วิทยาลัยช่างศิลป์นครศรีธรรมราช	-	-	76	11	-	-	-	-	87
7 วิทยาลัยนาฏศิลป์	844	335	198	-	134	-	-	-	1,511
8 วิทยาลัยนาฏศิลป์เชียงใหม่	246	184	82	-	226	-	-	-	738
9 วิทยาลัยนาฏศิลป์นครศรีธรรมราช	202	99	93	-	158	-	-	-	552
10 วิทยาลัยนาฏศิลป์อ่างทอง	218	156	106	-	196	-	-	-	676
11 วิทยาลัยนาฏศิลป์ร้อยเอ็ด	226	173	103	-	352	-	-	-	854
12 วิทยาลัยนาฏศิลป์สุโขทัย	198	135	104	-	144	-	-	-	581
13 วิทยาลัยนาฏศิลป์กาฬสินธุ์	130	172	89	-	329	-	-	-	720
14 วิทยาลัยนาฏศิลป์ลพบุรี	162	118	88	-	183	-	-	-	551
15 วิทยาลัยนาฏศิลป์จันทบุรี	194	155	83	-	170	-	-	-	602
16 วิทยาลัยนาฏศิลป์พัทลุง	307	182	110	-	182	-	-	-	781
17 วิทยาลัยนาฏศิลป์สุพรรณบุรี	268	156	105	-	155	-	-	-	684
18 วิทยาลัยนาฏศิลป์นครราชสีมา	116	93	60	-	144	-	-	-	413
รวม	3,111	1,958	1,873	114	3,518	158	111	25	10,868

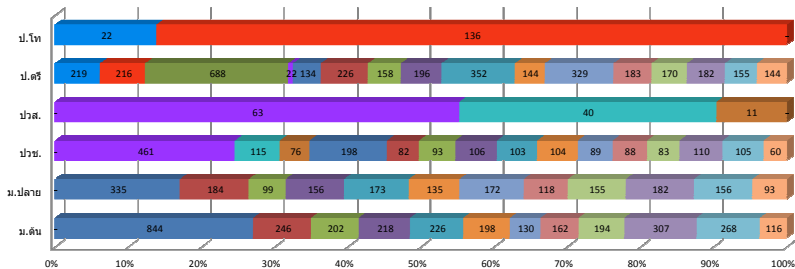
ที่มา : ฝ่ายทะเบียนและประมวลผล ข้อมูลระดับพื้นฐาน ณ วันที่ 10 มิถุนายน 2562, ข้อมูลระดับอุดมศึกษา ณ วันที่ 10 กันยายน 2562



แผนภูมิที่ 1 แสดงจำนวนผู้เรียนทั้งหมดของสถาบันบัณฑิตพัฒนศิลป์



แผนภูมิที่ 2 แสดงจำนวนผู้เรียนทั้งหมดของสถาบันบัณฑิตพัฒนศิลป์ ปีการศึกษา 2562 จำแนกตามสังกัดและประเภท



	ม.ต้น	ม.ปลาย	ปวช.	ปวส.	ป.ตรี	ป.โท
คณะศิลปวิจิตร(ส่วนกลาง)	-	-	-	-	219	22
คณะศิลปนาฏดุริยางค์(ส่วนกลาง)	-	-	-	-	216	136
คณะศิลปศึกษา(ส่วนกลาง)	-	-	-	-	688	-
วิทยาลัยช่างศิลป์	-	-	461	63	22	-
วิทยาลัยช่างศิลปสุพรรณบุรี	-	-	115	40	-	-
วิทยาลัยช่างศิลปนครศรีธรรมราช	-	-	76	11	-	-
วิทยาลัยนาฏศิลป์	844	335	198	-	134	-
วิทยาลัยนาฏศิลป์เชียงใหม่	246	184	82	-	226	-
วิทยาลัยนาฏศิลปนครศรีธรรมราช	202	99	93	-	158	-
วิทยาลัยนาฏศิลป์อ่างทอง	218	156	106	-	196	-
วิทยาลัยนาฏศิลป์ร้อยเอ็ด	226	173	103	-	352	-
วิทยาลัยนาฏศิลป์สุโขทัย	198	135	104	-	144	-
วิทยาลัยนาฏศิลป์กาฬสินธุ์	130	172	89	-	329	-
วิทยาลัยนาฏศิลป์ลพบุรี	162	118	88	-	183	-
วิทยาลัยนาฏศิลป์จันทบุรี	194	155	83	-	170	-
วิทยาลัยนาฏศิลป์พัทลุง	307	182	110	-	182	-
วิทยาลัยนาฏศิลป์สุพรรณบุรี	268	156	105	-	155	-
วิทยาลัยนาฏศิลปนครราชสีมา	116	93	60	-	144	-

ตารางที่ 4 จำนวนผู้เรียนทั้งหมดของสถาบันบัณฑิตพัฒนศิลป์ ปีการศึกษา 2562 จำแนกตามสังกัดและชั้นปีการศึกษา

สถานศึกษา/ระดับชั้น	ม.1	ม.2	ม.3*	ม.4	ม.5	ม.6*	ปวช.1	ปวช.2	ปวช.3*	ปวส.1	ปวส.2*	ป.ตรี 1	ป.ตรี 2	ป.ตรี 3	ป.ตรี 4*	ป.ตรี 5*	ป.โท	ป.บัณฑิต	ป.เอก	รวม
คณะศิลปวิจิตร(ส่วนกลาง)	-	-	-	-	-	-	-	-	-	-	-	48	47	37	87	-	-	-	-	219
คณะศิลปนาฏดุริยางค์(ส่วนกลาง)	-	-	-	-	-	-	-	-	-	-	-	49	54	43	70	-	136	-	25	377
คณะศิลปศึกษา(ส่วนกลาง)	-	-	-	-	-	-	-	-	-	-	-	143	126	139	123	157	22	111	-	821
วิทยาลัยช่างศิลป์	-	-	-	-	-	-	173	113	175	31	32	8	-	4	10	-	-	-	-	546
วิทยาลัยช่างศิลป์สุพรรณบุรี	-	-	-	-	-	-	36	28	51	27	13	-	-	-	-	-	-	-	-	155
วิทยาลัยช่างศิลป์นครราชสีมา	-	-	-	-	-	-	31	12	33	7	4	-	-	-	-	-	-	-	-	87
วิทยาลัยนาฏศิลป์	277	275	292	-	179	156	198	-	-	-	-	30	26	34	23	21	-	-	-	1,511
วิทยาลัยนาฏศิลป์เชียงใหม่	89	64	93	-	89	95	82	-	-	-	-	52	40	45	51	38	-	-	-	738
วิทยาลัยนาฏศิลป์นครราชสีมา	62	69	71	-	53	46	93	-	-	-	-	46	36	34	19	23	-	-	-	552
วิทยาลัยนาฏศิลป์อ่างทอง	91	65	62	-	78	78	106	-	-	-	-	44	39	39	36	38	-	-	-	676
วิทยาลัยนาฏศิลป์ร้อยเอ็ด	92	68	66	-	96	77	103	-	-	-	-	81	67	84	72	48	-	-	-	854
วิทยาลัยนาฏศิลป์สุโขทัย	58	76	64	-	78	57	104	-	-	-	-	31	29	26	24	34	-	-	-	581
วิทยาลัยนาฏศิลป์กาฬสินธุ์	44	39	47	-	92	80	89	-	-	-	-	75	66	77	64	47	-	-	-	720
วิทยาลัยนาฏศิลป์ลพบุรี	55	48	59	-	66	52	88	-	-	-	-	65	28	33	29	28	-	-	-	551
วิทยาลัยนาฏศิลป์จันทบุรี	59	78	57	-	91	64	83	-	-	-	-	40	36	25	33	36	-	-	-	602
วิทยาลัยนาฏศิลป์พัทลุง	111	102	94	-	83	99	110	-	-	-	-	52	47	22	34	27	-	-	-	781
วิทยาลัยนาฏศิลป์สุพรรณบุรี	95	95	78	-	92	64	105	-	-	-	-	44	27	25	29	30	-	-	-	684
วิทยาลัยนาฏศิลป์นครราชสีมา	36	38	42	-	57	36	60	-	-	-	-	37	28	28	25	26	-	-	-	413
รวม	1,069	1,017	1,025	-	1,054	904	1,461	153	259	65	49	845	696	695	729	553	158	111	25	10,868
	3,111			1,958			1,873			114		3,518					294			
	5,069						1,987					3,812								

หมายเหตุ : * รวมนักเรียน นักศึกษาตกค้างในหลักสูตรด้วย

ที่มา : ฝ่ายทะเบียนและประมวลผล ข้อมูลระดับพื้นฐาน ณ วันที่ 10 มิถุนายน 2562, ข้อมูลระดับอุดมศึกษา ณ วันที่ 10 กันยายน 2562

ตารางที่ 5 จำนวนนักเรียนวิทยาลัยนาฏศิลป์ ประจำปีการศึกษา 2562 แยกตามระดับชั้นและเพศ

วิทยาลัยนาฏศิลป์	ม.1			ม.2			ม.3			ปวช.1			ม.5			ม.6			รวม
	ชาย	หญิง	รวม	ชาย	หญิง	รวม	ชาย	หญิง	รวม	ชาย	หญิง	รวม	ชาย	หญิง	รวม	ชาย	หญิง	รวม	
วิทยาลัยนาฏศิลป์	70	207	277	93	182	275	76	216	292	71	127	198	60	119	179	38	118	156	1,377
วิทยาลัยนาฏศิลป์เชียงใหม่	38	51	89	17	47	64	29	64	93	30	52	82	31	58	89	20	75	95	512
วิทยาลัยนาฏศิลป์นครศรีธรรมราช	11	51	62	16	53	69	22	49	71	30	63	93	14	39	53	13	33	46	394
วิทยาลัยนาฏศิลป์อ่างทอง	36	55	91	25	40	65	12	50	62	49	57	106	25	53	78	28	50	78	480
วิทยาลัยนาฏศิลป์ร้อยเอ็ด	42	50	92	24	44	68	20	46	66	60	43	103	41	55	96	29	48	77	502
วิทยาลัยนาฏศิลป์สุโขทัย	18	40	58	29	47	76	24	40	64	44	60	104	38	40	78	19	38	57	437
วิทยาลัยนาฏศิลป์กาฬสินธุ์	17	27	44	15	24	39	17	30	47	43	46	89	39	53	92	42	38	80	391
วิทยาลัยนาฏศิลป์ลพบุรี	23	32	55	16	32	48	19	40	59	29	59	88	24	42	66	21	31	52	368
วิทยาลัยนาฏศิลป์จันทบุรี	14	45	59	19	59	78	15	42	57	30	53	83	32	59	91	22	42	64	432
วิทยาลัยนาฏศิลป์พัทลุง	35	76	111	21	81	102	23	71	94	37	73	110	21	62	83	28	71	99	599
วิทยาลัยนาฏศิลป์สุพรรณบุรี	31	64	95	23	72	95	26	52	78	32	73	105	33	59	92	19	45	64	529
วิทยาลัยนาฏศิลป์นครราชสีมา	8	28	36	6	32	38	14	28	42	21	39	60	18	39	57	8	28	36	269
รวม	343	726	1069	304	713	1017	297	728	1025	476	745	1221	376	678	1054	287	617	904	6,290
	3,111									3,179									
	6,290																		

หมายเหตุ : รวมจำนวนเด็กเข้าชั้น

ที่มา : ฝ่ายทะเบียนและประมวลผล สถาบันบัณฑิตพัฒนศิลป์ ข้อมูล ณ วันที่ 10 มิถุนายน 2562(ข้อมูลรายบุคคล)

ตารางที่ 6 จำนวนนักเรียนวิทยาลัยช่างศิลป์ ประจำปีการศึกษา 2562 แยกตามระดับชั้นและเพศ

วิทยาลัยช่างศิลป์	ปวช.1			ปวช.2			ปวช.3			รวม ปวช.			ปวส.1			ปวส.2			รวม ปวส.			รวมทั้งหมด		
	ชาย	หญิง	รวม	ชาย	หญิง	รวม	ชาย	หญิง	รวม	ชาย	หญิง	รวม	ชาย	หญิง	รวม	ชาย	หญิง	รวม	ชาย	หญิง	รวม	ชาย	หญิง	รวม
วิทยาลัยช่างศิลป์	101	72	173	46	67	113	91	84	175	238	223	461	17	14	31	27	5	32	44	19	63	282	242	524
วิทยาลัยช่างศิลป์สุพรรณบุรี	21	15	36	15	13	28	24	27	51	60	55	115	13	14	27	4	9	13	17	23	40	77	78	155
วิทยาลัยช่างศิลป์นครศรีธรรมราช	14	17	31	5	7	12	20	13	33	39	37	76	5	2	7	3	1	4	8	3	11	47	40	87
รวม	136	104	240	66	87	153	135	124	259	337	315	652	35	30	65	34	15	49	69	45	114	406	360	766
	652									114									766					
	766																							

หมายเหตุ : รวมจำนวนเด็กเข้าชั้น

ที่มา : ฝ่ายทะเบียนและประมวลผล สถาบันบัณฑิตพัฒนศิลป์ ข้อมูล ณ วันที่ 10 มิถุนายน 2562(ข้อมูลรายบุคคล)

ตารางที่ 7 จำนวนนักศึกษาระดับอุดมศึกษา สถาบันบัณฑิตพัฒนศิลป์ ประจำปีการศึกษา 2562 หลักสูตรศิลปบัณฑิต (4 ปี) แยกตามสังกัด ระดับชั้นและเพศ

หลักสูตรศิลปบัณฑิต (4 ปี) ปีการศึกษา 2562	ปริญญาตรีปี 1			ปริญญาตรีปี 2			ปริญญาตรีปี 3			ปริญญาตรีปี 4			ตกค้าง			รวม		
	ชาย	หญิง	รวม	ชาย	หญิง	รวม	ชาย	หญิง	รวม	ชาย	หญิง	รวม	ชาย	หญิง	รวม	ชาย	หญิง	รวม
คณะศิลปวิจิตร(ส่วนกลาง)	31	17	48	25	22	47	21	16	37	22	19	41	30	16	46	129	90	219
วิทยาลัยช่างศิลป์	6	2	8	-	-	0	2	2	4	1	-	1	6	3	9	15	7	22
รวม	37	19	56	25	22	47	23	18	41	23	19	42	36	19	55	144	97	241
คณะศิลปนาฏดุริยางค์(ส่วนกลาง)	30	19	49	30	24	54	23	20	43	28	26	54	10	6	16	121	95	216
วิทยาลัยนาฏศิลป์เชียงใหม่	-	-	0	2	3	5	3	10	13	11	-	11	1	-	1	17	13	30
วิทยาลัยนาฏศิลป์ร้อยเอ็ด	10	8	18	15	5	20	20	5	25	16	7	23	3	1	4	64	26	90
วิทยาลัยนาฏศิลป์กาฬสินธุ์	17		17	17	8	25	20	15	35	14	12	26	3		3	71	35	106
รวม	57	27	84	64	40	104	66	50	116	69	45	114	17	7	24	273	169	442
รวมทั้งหมด	94	46	140	89	62	151	89	68	157	92	64	156	53	26	79	417	266	683

ที่มา : ฝ่ายทะเบียนและประมวลผล สถาบันบัณฑิตพัฒนศิลป์ ข้อมูลจากโปรแกรมประมวลผลของฝ่ายทะเบียน ณ วันที่ 10 กันยายน 2562

ตารางที่ 8 จำนวนนักศึกษาระดับอุดมศึกษา สถาบันบัณฑิตพัฒนศิลป์ ประจำปีการศึกษา 2562 หลักสูตรศึกษาศาสตรบัณฑิต (5 ปี) แยกตามสังกัด ระดับชั้นและเพศ

หลักสูตรศึกษาศาสตรบัณฑิต (5 ปี) ปีการศึกษา 2562	ปริญญาตรีปี 1			ปริญญาตรีปี 2			ปริญญาตรีปี 3			ปริญญาตรีปี 4			ปริญญาตรีปี 5			ตกค้าง			รวม		
	ชาย	หญิง	รวม	ชาย	หญิง	รวม	ชาย	หญิง	รวม	ชาย	หญิง	รวม	ชาย	หญิง	รวม	ชาย	หญิง	รวม	ชาย	หญิง	รวม
คณะศิลปศึกษา(ส่วนกลาง)	61	82	143	50	76	126	51	88	139	50	73	123	68	55	123	26	8	34	306	382	688
วิทยาลัยนาฏศิลป์	11	19	30	7	19	26	12	22	34	6	17	23	6	15	21	0	0	0	42	92	134
วิทยาลัยนาฏศิลป์เชียงใหม่	19	33	52	10	25	35	13	19	32	15	24	39	15	19	34	3	1	4	75	121	196
วิทยาลัยนาฏศิลป์นครศรีธรรมราช	21	25	46	12	24	36	10	24	34	5	14	19	3	15	18	3	2	5	54	104	158
วิทยาลัยนาฏศิลป์อ่างทอง	29	15	44	19	20	39	19	20	39	15	21	36	13	19	32	3	3	6	98	98	196
วิทยาลัยนาฏศิลป์ร้อยเอ็ด	41	22	63	20	27	47	22	37	59	26	19	45	20	26	46	2	0	2	131	131	262
วิทยาลัยนาฏศิลป์สุโขทัย	12	19	31	10	19	29	9	17	26	6	18	24	8	24	32	1	1	2	46	98	144
วิทยาลัยนาฏศิลป์กาฬสินธุ์	30	28	58	17	24	41	17	25	42	13	22	35	11	25	36	7	4	11	95	128	223
วิทยาลัยนาฏศิลป์ลพบุรี	31	34	65	11	17	28	13	20	33	21	8	29	9	16	25	3	0	3	88	95	183
วิทยาลัยนาฏศิลป์จันทบุรี	18	22	40	11	25	36	11	14	25	10	23	33	16	19	35	0	1	1	66	104	170
วิทยาลัยนาฏศิลป์พัทลุง	15	37	52	17	30	47	5	17	22	7	27	34	13	13	26	1	0	1	58	124	182
วิทยาลัยนาฏศิลป์สุพรรณบุรี	13	24	37	11	17	28	10	18	28	5	20	25	11	14	25	0	1	1	50	94	144
วิทยาลัยนาฏศิลป์นครราชสีมา	21	23	44	9	18	27	7	18	25	14	15	29	8	15	23	2	5	7	61	94	155
รวมทั้งหมด	322	383	705	204	341	545	199	339	538	193	301	494	201	275	476	51	26	77	1,170	1,665	2,835

ที่มา : ฝ่ายทะเบียนและประมวลผล สถาบันบัณฑิตพัฒนศิลป์ ข้อมูลจากโปรแกรมประมวลผลของฝ่ายทะเบียน ณ วันที่ 10 กันยายน 2562

ตารางที่ 9 จำนวนนักศึกษาระดับอุดมศึกษา (ป.บัณฑิต-โท-เอก) สถาบันบัณฑิตพัฒนศิลป์ ประจำปีการศึกษา 2562 แยกตามสังกัด ระดับชั้นและเพศ

ป.บัณฑิต ปีการศึกษา 2562	ปีที่ 1			ปีที่ 2			ปีที่ 3			ตกค้าง			รวม		
	ชาย	หญิง	รวม	ชาย	หญิง	รวม	ชาย	หญิง	รวม	ชาย	หญิง	รวม	ชาย	หญิง	รวม
คณะศิลปศึกษา															
- ประกาศนียบัตรบัณฑิตวิชาชีพครู	21	30	51	25	35	60							46	65	111
รวม ป.บัณฑิต	21	30	51	25	35	60							46	65	111
ป.โท ปีการศึกษา 2562	ปีที่ 1			ปีที่ 2			ปีที่ 3			ตกค้าง			รวม		
	ชาย	หญิง	รวม	ชาย	หญิง	รวม	ชาย	หญิง	รวม	ชาย	หญิง	รวม	ชาย	หญิง	รวม
คณะศิลปวิจิตร															
- ทัศนศิลป์	5	3	8	5	4	9	4	0	4	1	0	1	15	7	22
คณะศิลปนาฏดุริยางค์															
- นาฏศิลป์ไทย	8	9	17	7	8	15	12	12	24	11	8	19	38	37	75
- ดุริยางคศิลป์ไทย	11	2	13	11	1	12	16	3	19	9	8	17	47	14	61
รวม ป.โท	24	14	38	23	13	36	32	15	47	21	16	37	100	58	158
ป.เอก ปีการศึกษา 2562	ปีที่ 1			ปีที่ 2			ปีที่ 3			ตกค้าง			รวม		
	ชาย	หญิง	รวม	ชาย	หญิง	รวม	ชาย	หญิง	รวม	ชาย	หญิง	รวม	ชาย	หญิง	รวม
คณะศิลปนาฏดุริยางค์															
- นาฏศิลป์ไทย	5	6	11	-	-	-	-	-	-	-	-	-	5	6	11
- ดุริยางคศิลป์ไทย	7	7	14	-	-	-	-	-	-	-	-	-	7	7	14
รวม ป.เอก	12	13	25	-	-	-	-	-	-	-	-	-	12	13	25
รวมทั้งสิ้น	57	57	114	48	48	96	32	15	47	21	16	37	158	136	294

ที่มา : ข้อมูลจากโครงการบัณฑิตข้อมูล ณ วันที่ 10 กันยายน 2562

ตารางที่ 10 จำนวนนักเรียนชั้นพื้นฐานและอาชีวศึกษาที่เข้าชั้น/นักศึกษาที่ตกค้าง
ปีการศึกษา 2562 จำแนกตามเพศและระดับชั้นการศึกษา

ระดับชั้น		นักเรียนเข้าชั้น/นักศึกษาตกค้าง	
		ชาย	หญิง
ระดับ มัธยมศึกษาตอนต้น	ม.1	13	11
	ม.2	13	9
	ม.3	9	7
	รวม	35	27
ระดับ มัธยมศึกษาตอนปลาย (สายสามัญ)	ม.4	-	-
	ม.5	9	4
	ม.6	11	5
	รวม	20	9
ระดับ มัธยมศึกษาตอนปลาย (สายอาชีพ)	ปวช.1	21	5
	ปวช.2	11	1
	ปวช.3	44	26
	รวม	76	32
ระดับต่ำกว่าปริญญาตรี (ปวส.)	ปวส.1	-	-
	ปวส. 2	9	1
	รวม	9	1
ระดับสูงกว่าปริญญาตรี	ป.ตรี(2553)	1	3
	ป.ตรี(2554)	4	0
	ป.ตรี(2555)	7	2
	ป.ตรี(2556)	15	7
	ป.ตรี(2557)	45	26
	ป.ตรี(2558)	32	14
	ป.โท(2558)	2	3
	ป.โท(2559)	19	13
	รวม	125	68
รวม		265	137
		402	

หมายเหตุ นักเรียนเข้าชั้น หมายถึง นักเรียนที่ไม่มีการเลื่อนชั้นจากปีการศึกษาก่อนหน้านี้

เช่น นาย ก ในปีการศึกษา 2561 อยู่ชั้น ม.4 และในปีการศึกษา 2562 ยังคงอยู่ชั้น ม.4 ถือว่านาย ก เป็นนักเรียนเรียนเข้าชั้น

ที่มา : ฝ่ายทะเบียนและประมวลผล สถาบันบัณฑิตพัฒนศิลป์ ข้อมูล ณ วันที่ 10 มิถุนายน 2562 (ข้อมูลรายบุคคล)

ตารางที่ 11 จำนวนนักเรียนระดับการศึกษาขั้นพื้นฐาน สถาบันบัณฑิตพัฒนศิลป์ ปีการศึกษา 2562 แยกตามระดับชั้นและสาขาวิชา

สถานศึกษา	วิทยาลัยนาฏศิลป์ทั่วประเทศ							
	นาฏศิลป์ไทย	ดุริยางค์ไทย	คีตศิลป์ไทย	นาฏศิลป์สากล	ดนตรีสากล	คีตศิลป์สากล	ดนตรีและการแสดงพื้นบ้าน	รวม
ระดับมัธยมศึกษาปีที่ 1	691	175	34	13	141	15	-	1,069
ระดับมัธยมศึกษาปีที่ 2	680	160	36	2	116	15	8	1,017
ระดับมัธยมศึกษาปีที่ 3	667	167	36	4	134	12	5	1,025
ประกาศนียบัตรวิชาชีพปีที่ 1 *	748	211	29	4	151	12	66	1,221
ระดับมัธยมศึกษาปีที่ 5	640	192	29	2	124	17	50	1,054
ระดับมัธยมศึกษาปีที่ 6	561	152	27	6	93	13	52	904
รวม	3,987	1,057	191	31	759	84	181	6,290

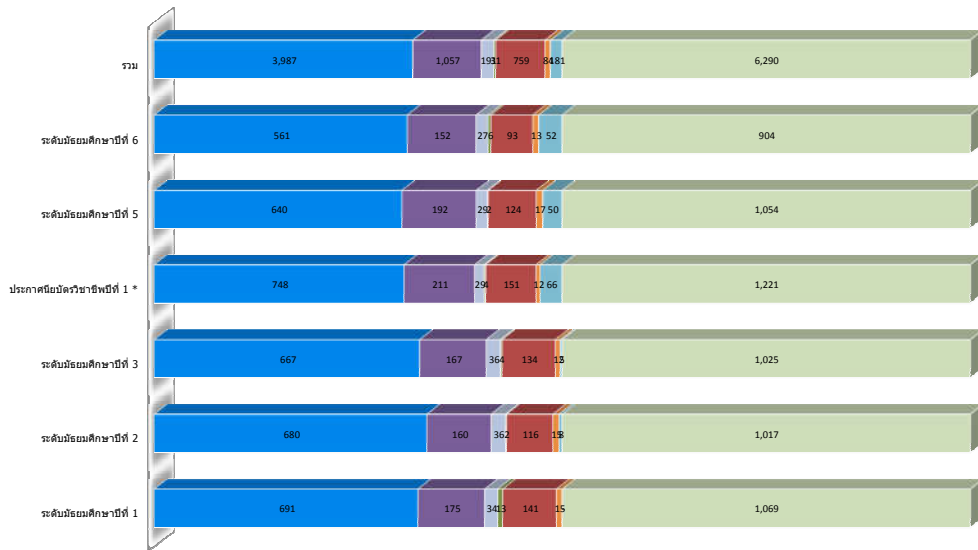
สถานศึกษา	วิทยาลัยนาฏศิลป์ทั่วประเทศ																							
	นาฏศิลป์ไทย			ดุริยางค์ไทย			คีตศิลป์ไทย			นาฏศิลป์สากล			ดนตรีสากล			คีตศิลป์สากล			ดนตรีและการแสดงพื้นบ้าน			รวม		
	ชาย	หญิง	รวม	ชาย	หญิง	รวม	ชาย	หญิง	รวม	ชาย	หญิง	รวม	ชาย	หญิง	รวม	ชาย	หญิง	รวม	ชาย	หญิง	รวม	ชาย	หญิง	รวม
ระดับมัธยมศึกษาปีที่ 1	141	550	691	107	68	175	4	30	34	-	13	13	91	50	141	3	12	15	-	-	-	346	723	1,069
ระดับมัธยมศึกษาปีที่ 2	125	555	680	91	69	160	4	32	36	-	2	2	73	43	116	3	12	15	8	-	8	304	713	1,017
ระดับมัธยมศึกษาปีที่ 3	121	546	667	96	71	167	3	33	36	-	4	4	70	64	134	2	10	12	5	-	5	297	728	1,025
ประกาศนียบัตรวิชาชีพปีที่ 1 *	176	572	748	131	80	211	10	19	29	-	4	4	106	45	151	4	8	12	48	18	66	475	746	1,221
ระดับมัธยมศึกษาปีที่ 5	127	513	640	116	76	192	3	26	29	-	2	2	89	35	124	6	11	17	35	15	50	376	678	1,054
ระดับมัธยมศึกษาปีที่ 6	101	460	561	90	62	152	3	24	27	1	5	6	56	37	93	1	12	13	34	18	52	286	618	904
รวม	791	3,196	3,987	631	426	1,057	27	164	191	1	30	31	485	274	759	19	65	84	130	51	181	2,084	4,206	6,290

หมายเหตุ : * หลักสูตรนาฏดุริยางคศิลป์ ระดับประกาศนียบัตรวิชาชีพ เริ่มใช้ปีการศึกษา 2562

ที่มา : ฝ่ายทะเบียนและประมวลผล สถาบันบัณฑิตพัฒนศิลป์ ข้อมูล ณ วันที่ 10 มิถุนายน 2562 (ข้อมูลรายบุคคล)

**แผนภูมิที่ 3 แสดงจำนวนนักเรียนระดับการศึกษาขั้นพื้นฐาน สถาบันบัณฑิตพัฒนศิลป์
แยกตามสาขาวิชา ปีการศึกษา 2562**

■ นาฏศิลป์ไทย ■ ดุริยางค์ไทย ■ ศิลปไทย ■ นาฏศิลป์สากล ■ ดนตรีสากล ■ ศิลปสากล ■ ดนตรีและการแสดงพื้นบ้าน ■ รวม



ตารางที่ 12 จำนวนนักเรียนระดับการศึกษาขั้นพื้นฐาน สถาบันบัณฑิตพัฒนศิลป์ ปีการศึกษา 2562 แยกสาขาวิชา ระดับชั้นมัธยมศึกษาปีที่ 1

สถานศึกษา	มัธยมศึกษาปีที่ 1																							
	นาฏศิลป์ไทย			ดุริยางค์ไทย			คีตศิลป์ไทย			นาฏศิลป์สากล			ดนตรีสากล			คีตศิลป์สากล			ดนตรีและการแสดงพื้นบ้าน			รวม		
	ชาย	หญิง	รวม	ชาย	หญิง	รวม	ชาย	หญิง	รวม	ชาย	หญิง	รวม	ชาย	หญิง	รวม	ชาย	หญิง	รวม	ชาย	หญิง	รวม	ชาย	หญิง	รวม
วิทยาลัยนาฏศิลป์	26	133	159	20	13	33	1	5	6	-	13	13	21	31	52	2	12	14	-	-	-	70	207	277
วิทยาลัยนาฏศิลป์เชียงใหม่	15	45	60	16	4	20	-	1	1	-	-	-	6	1	7	1	-	1	-	-	-	38	51	89
วิทยาลัยนาฏศิลป์นครศรีธรรมราช	5	42	47	6	7	13	-	2	2	-	-	-	-	-	-	-	-	-	-	-	-	11	51	62
วิทยาลัยนาฏศิลป์อ่างทอง	18	42	60	16	5	21	1	3	4	-	-	-	4	2	6	-	-	-	-	-	-	39	52	91
วิทยาลัยนาฏศิลป์ร้อยเอ็ด	10	33	43	7	4	11	1	10	11	-	-	-	24	3	27	-	-	-	-	-	-	42	50	92
วิทยาลัยนาฏศิลป์สุโขทัย	7	31	38	3	6	9	-	-	-	-	-	-	8	3	11	-	-	-	-	-	-	18	40	58
วิทยาลัยนาฏศิลป์กาฬสินธุ์	7	24	31	2	-	2	1	2	3	-	-	-	7	1	8	-	-	-	-	-	-	17	27	44
วิทยาลัยนาฏศิลป์ลพบุรี	6	25	31	9	5	14	-	2	2	-	-	-	8	-	8	-	-	-	-	-	-	23	32	55
วิทยาลัยนาฏศิลป์จันทบุรี	4	34	38	5	5	10	-	2	2	-	-	-	5	4	9	-	-	-	-	-	-	14	45	59
วิทยาลัยนาฏศิลป์พัทลุง	20	65	85	7	6	13	-	-	-	-	-	-	8	5	13	-	-	-	-	-	-	35	76	111
วิทยาลัยนาฏศิลป์สุพรรณบุรี	15	48	63	16	13	29	-	3	3	-	-	-	-	-	-	-	-	-	-	-	-	31	64	95
วิทยาลัยนาฏศิลป์นครราชสีมา	8	28	36	-	-	-	-	-	-	-	-	-	-	-	-	-	-	-	-	-	-	8	28	36
รวม	141	550	691	107	68	175	4	30	34	-	13	13	91	50	141	3	12	15	-	-	-	346	723	1,069

ที่มา : ฝ่ายทะเบียนและประมวลผล สถาบันบัณฑิตพัฒนศิลป์ ข้อมูล ณ วันที่ 10 มิถุนายน 2562 (ข้อมูลรายบุคคล)

ตารางที่ 13 จำนวนนักเรียนระดับการศึกษาขั้นพื้นฐาน สถาบันบัณฑิตพัฒนศิลป์ ปีการศึกษา 2562 แยกสาขาวิชา ระดับชั้นมัธยมศึกษาปีที่ 2

สถานศึกษา	มัธยมศึกษาปีที่ 2																							
	นาฏศิลป์ไทย			ดุริยางค์ไทย			คีตศิลป์ไทย			นาฏศิลป์สากล			ดนตรีสากล			คีตศิลป์สากล			ดนตรีและการแสดงพื้นบ้าน			รวม		
	ชาย	หญิง	รวม	ชาย	หญิง	รวม	ชาย	หญิง	รวม	ชาย	หญิง	รวม	ชาย	หญิง	รวม	ชาย	หญิง	รวม	ชาย	หญิง	รวม	ชาย	หญิง	รวม
วิทยาลัยนาฏศิลป์	44	123	167	24	17	41	1	7	8	-	2	2	21	22	43	3	11	14	-	-	-	93	182	275
วิทยาลัยนาฏศิลป์เชียงใหม่	4	41	45	9	2	11	-	2	2	-	-	-	4	1	5	-	1	1	-	-	-	17	47	64
วิทยาลัยนาฏศิลป์นครศรีธรรมราช	7	46	53	9	6	15	-	1	1	-	-	-	-	-	-	-	-	-	-	-	16	53	69	
วิทยาลัยนาฏศิลป์อ่างทอง	16	37	53	5	3	8	-	-	-	-	-	-	4	-	4	-	-	-	-	-	25	40	65	
วิทยาลัยนาฏศิลป์ร้อยเอ็ด	5	26	31	1	5	6	1	7	8	-	-	-	9	6	15	-	-	-	8	-	8	24	44	68
วิทยาลัยนาฏศิลป์สุโขทัย	7	35	42	13	7	20	-	1	1	-	-	-	9	4	13	-	-	-	-	-	29	47	76	
วิทยาลัยนาฏศิลป์กาฬสินธุ์	2	21	23	3	1	4	-	1	1	-	-	-	10	1	11	-	-	-	-	-	15	24	39	
วิทยาลัยนาฏศิลป์ลพบุรี	6	26	32	6	3	9	2	3	5	-	-	-	2	-	2	-	-	-	-	-	16	32	48	
วิทยาลัยนาฏศิลป์จันทบุรี	9	48	57	10	5	15	-	6	6	-	-	-	-	-	-	-	-	-	-	-	19	59	78	
วิทยาลัยนาฏศิลป์พัทลุง	8	65	73	1	10	11	-	1	1	-	-	-	12	5	17	-	-	-	-	-	21	81	102	
วิทยาลัยนาฏศิลป์สุพรรณบุรี	16	61	77	7	8	15	-	3	3	-	-	-	-	-	-	-	-	-	-	-	23	72	95	
วิทยาลัยนาฏศิลป์นครราชสีมา	1	26	27	3	2	5	-	-	-	-	-	-	2	4	6	-	-	-	-	-	6	32	38	
รวม	125	555	680	91	69	160	4	32	36	-	2	2	73	43	116	3	12	15	8	-	8	304	713	1,017

ที่มา : ฝ่ายทะเบียนและประมวลผล สถาบันบัณฑิตพัฒนศิลป์ ข้อมูล ณ วันที่ 10 มิถุนายน 2562 (ข้อมูลรายบุคคล)

ตารางที่ 14 จำนวนนักเรียนระดับการศึกษาขั้นพื้นฐาน สถาบันบัณฑิตพัฒนศิลป์ ปีการศึกษา 2562 แยกสาขาวิชา ระดับชั้นมัธยมศึกษาปีที่ 3

สถานศึกษา	มัธยมศึกษาปีที่ 3																							
	นาฏศิลป์ไทย			ดุริยางค์ไทย			คีตศิลป์ไทย			นาฏศิลป์สากล			ดนตรีสากล			คีตศิลป์สากล			ดนตรีและการแสดงพื้นบ้าน			รวม		
	ชาย	หญิง	รวม	ชาย	หญิง	รวม	ชาย	หญิง	รวม	ชาย	หญิง	รวม	ชาย	หญิง	รวม	ชาย	หญิง	รวม	ชาย	หญิง	รวม	ชาย	หญิง	รวม
วิทยาลัยนาฏศิลป์	36	143	179	20	20	40	1	6	7	-	3	3	18	36	54	1	8	9	-	-	-	76	216	292
วิทยาลัยนาฏศิลป์เชียงใหม่	7	53	60	13	5	18	-	2	2	-	1	1	8	1	9	1	2	3	-	-	-	29	64	93
วิทยาลัยนาฏศิลป์นครศรีธรรมราช	11	37	48	10	7	17	1	5	6	-	-	-	-	-	-	-	-	-	-	-	-	22	49	71
วิทยาลัยนาฏศิลป์อ่างทอง	6	40	46	4	8	12	-	-	-	-	-	-	2	2	4	-	-	-	-	-	-	12	50	62
วิทยาลัยนาฏศิลป์ร้อยเอ็ด	3	32	35	1	4	5	1	4	5	-	-	-	10	6	16	-	-	-	5	-	5	20	46	66
วิทยาลัยนาฏศิลป์สุโขทัย	7	35	42	8	1	9	-	2	2	-	-	-	9	2	11	-	-	-	-	-	-	24	40	64
วิทยาลัยนาฏศิลป์กาฬสินธุ์	8	24	32	5	-	5	-	2	2	-	-	-	4	4	8	-	-	-	-	-	-	17	30	47
วิทยาลัยนาฏศิลป์ลพบุรี	9	30	39	5	5	10	-	3	3	-	-	-	5	2	7	-	-	-	-	-	-	19	40	59
วิทยาลัยนาฏศิลป์จันทบุรี	7	34	41	8	5	13	-	3	3	-	-	-	-	-	-	-	-	-	-	-	-	15	42	57
วิทยาลัยนาฏศิลป์พัทลุง	13	56	69	3	8	11	-	-	-	-	-	-	7	7	14	-	-	-	-	-	-	23	71	94
วิทยาลัยนาฏศิลป์สุพรรณบุรี	9	42	51	17	6	23	-	4	4	-	-	-	-	-	-	-	-	-	-	-	-	26	52	78
วิทยาลัยนาฏศิลป์นครราชสีมา	5	20	25	2	2	4	-	2	2	-	-	-	7	4	11	-	-	-	-	-	-	14	28	42
รวม	121	546	667	96	71	167	3	33	36	-	4	4	70	64	134	2	10	12	5	-	5	297	728	1,025

ที่มา : ฝ่ายทะเบียนและประมวลผล สถาบันบัณฑิตพัฒนศิลป์ ข้อมูล ณ วันที่ 10 มิถุนายน 2562 (ข้อมูลรายบุคคล)

ตารางที่ 15 จำนวนนักเรียนระดับการศึกษาขั้นพื้นฐาน สถาบันบัณฑิตพัฒนศิลป์ ปีการศึกษา 2562 แยกตามระดับชั้นและสาขาวิชา ระดับประกาศนียบัตรวิชาชีพที่ 1 (ปวช.1)

สถานศึกษา	มัธยมศึกษาปีที่ 4																							
	นาฏศิลป์ไทย			ดุริยางค์ไทย			คีตศิลป์ไทย			นาฏศิลป์สากล			ดนตรีสากล			คีตศิลป์สากล			ดนตรีและการแสดงพื้นบ้าน			รวม		
	ชาย	หญิง	รวม	ชาย	หญิง	รวม	ชาย	หญิง	รวม	ชาย	หญิง	รวม	ชาย	หญิง	รวม	ชาย	หญิง	รวม	ชาย	หญิง	รวม	ชาย	หญิง	รวม
วิทยาลัยนาฏศิลป์	28	88	116	18	12	30	1	1	2	-	4	4	20	16	36	4	6	10	-	-	-	71	127	198
วิทยาลัยนาฏศิลป์เชียงใหม่	9	42	51	11	5	16	1	-	1	-	-	-	9	3	12	-	2	2	-	-	-	30	52	82
วิทยาลัยนาฏศิลป์นครศรีธรรมราช	17	49	66	9	9	18	-	3	3	-	-	-	4	2	6	-	-	-	-	-	-	30	63	93
วิทยาลัยนาฏศิลป์อ่างทอง	22	47	69	22	7	29	3	2	5	-	-	-	2	1	3	-	-	-	-	-	-	49	57	106
วิทยาลัยนาฏศิลป์ร้อยเอ็ด	11	23	34	3	6	9	1	3	4	-	-	-	15	7	22	-	-	-	30	4	34	60	43	103
วิทยาลัยนาฏศิลป์สุโขทัย	9	46	55	16	9	25	-	2	2	-	-	-	19	3	22	-	-	-	-	-	-	44	60	104
วิทยาลัยนาฏศิลป์กาฬสินธุ์	14	27	41	4	1	5	1	-	1	-	-	-	6	4	10	-	-	-	18	14	32	43	46	89
วิทยาลัยนาฏศิลป์ลพบุรี	13	50	63	11	5	16	2	3	5	-	-	-	3	1	4	-	-	-	-	-	-	29	59	88
วิทยาลัยนาฏศิลป์จันทบุรี	11	43	54	7	8	15	-	1	1	-	-	-	12	1	13	-	-	-	-	-	-	30	53	83
วิทยาลัยนาฏศิลป์พัทลุง	20	64	84	5	3	8	-	1	1	-	-	-	12	5	17	-	-	-	-	-	-	37	73	110
วิทยาลัยนาฏศิลป์สุพรรณบุรี	13	65	78	18	8	26	-	1	1	-	-	-	-	-	-	-	-	-	-	-	-	31	74	105
วิทยาลัยนาฏศิลป์นครราชสีมา	9	28	37	7	7	14	1	2	3	-	-	-	4	2	6	-	-	-	-	-	-	21	39	60
รวม	176	572	748	131	80	211	10	19	29	-	4	4	106	45	151	4	8	12	48	18	66	475	746	1,221

ที่มา : ฝ่ายทะเบียนและประมวลผล สถาบันบัณฑิตพัฒนศิลป์ ข้อมูล ณ วันที่ 10 มิถุนายน 2562 (ข้อมูลรายบุคคล)

ตารางที่ 16 จำนวนนักเรียนระดับการศึกษาขั้นพื้นฐาน สถาบันบัณฑิตพัฒนศิลป์ ปีการศึกษา 2562 แยกสาขาวิชา ระดับชั้นมัธยมศึกษาปีที่ 5

สถานศึกษา	มัธยมศึกษาปีที่ 5																							
	นาฏศิลป์ไทย			ดุริยางค์ไทย			คีตศิลป์ไทย			นาฏศิลป์สากล			ดนตรีสากล			คีตศิลป์สากล			ดนตรีและการแสดงพื้นบ้าน			รวม		
	ชาย	หญิง	รวม	ชาย	หญิง	รวม	ชาย	หญิง	รวม	ชาย	หญิง	รวม	ชาย	หญิง	รวม	ชาย	หญิง	รวม	ชาย	หญิง	รวม	ชาย	หญิง	รวม
วิทยาลัยนาฏศิลป์	27	77	104	14	12	26	-	4	4	-	2	2	15	13	28	4	11	15	-	-	-	60	119	179
วิทยาลัยนาฏศิลป์เชียงใหม่	6	49	55	15	6	21	-	-	-	-	-	-	8	3	11	2	-	2	-	-	-	31	58	89
วิทยาลัยนาฏศิลป์นครศรีธรรมราช	7	28	35	6	8	14	-	-	-	-	-	-	1	3	4	-	-	-	-	-	-	14	39	53
วิทยาลัยนาฏศิลป์อ่างทอง	14	44	58	7	4	11	-	4	4	-	-	-	4	1	5	-	-	-	-	-	-	25	53	78
วิทยาลัยนาฏศิลป์ร้อยเอ็ด	7	41	48	5	1	6	1	4	5	-	-	-	14	1	15	-	-	-	14	8	22	41	55	96
วิทยาลัยนาฏศิลป์สุโขทัย	9	31	40	20	6	26	1	2	3	-	-	-	8	1	9	-	-	-	-	-	-	38	40	78
วิทยาลัยนาฏศิลป์กาฬสินธุ์	9	40	49	4	3	7	-	2	2	-	-	-	5	1	6	-	-	-	21	7	28	39	53	92
วิทยาลัยนาฏศิลป์พลพบุรี	9	26	35	12	10	22	-	2	2	-	-	-	3	4	7	-	-	-	-	-	-	24	42	66
วิทยาลัยนาฏศิลป์จันทบุรี	14	46	60	7	8	15	-	4	4	-	-	-	11	1	12	-	-	-	-	-	-	32	59	91
วิทยาลัยนาฏศิลป์พัทลุง	5	53	58	3	4	7	1	1	2	-	-	-	12	4	16	-	-	-	-	-	-	21	62	83
วิทยาลัยนาฏศิลป์สุพรรณบุรี	17	50	67	16	6	22	-	3	3	-	-	-	-	-	-	-	-	-	-	-	-	33	59	92
วิทยาลัยนาฏศิลป์นครราชสีมา	3	28	31	7	8	15	-	-	-	-	-	-	8	3	11	-	-	-	-	-	-	18	39	57
รวม	127	513	640	116	76	192	3	26	29	-	2	2	89	35	124	6	11	17	35	15	50	376	678	1,054

ที่มา : ฝ่ายทะเบียนและประมวลผล สถาบันบัณฑิตพัฒนศิลป์ ข้อมูล ณ วันที่ 10 มิถุนายน 2562 (ข้อมูลรายบุคคล)

ตารางที่ 17 จำนวนนักเรียนระดับการศึกษาขั้นพื้นฐาน สถาบันบัณฑิตพัฒนศิลป์ ปีการศึกษา 2562 แยกสาขาวิชา ระดับชั้นมัธยมศึกษาปีที่ 6

สถานศึกษา	มัธยมศึกษาปีที่ 6																							
	นาฏศิลป์ไทย			ดุริยางค์ไทย			คีตศิลป์ไทย			นาฏศิลป์สากล			ดนตรีสากล			คีตศิลป์สากล			ดนตรีและการแสดงพื้นบ้าน			รวม		
	ชาย	หญิง	รวม	ชาย	หญิง	รวม	ชาย	หญิง	รวม	ชาย	หญิง	รวม	ชาย	หญิง	รวม	ชาย	หญิง	รวม	ชาย	หญิง	รวม	ชาย	หญิง	รวม
วิทยาลัยนาฏศิลป์	16	68	84	12	11	23	-	7	7	1	3	4	8	19	27	1	10	11	-	-	-	38	118	156
วิทยาลัยนาฏศิลป์เชียงใหม่	10	63	73	9	5	14	-	2	2	-	2	2	1	1	2	-	2	2	-	-	-	20	75	95
วิทยาลัยนาฏศิลป์นครศรีธรรมราช	7	28	35	5	3	8	-	1	1	-	-	-	1	1	2	-	-	-	-	-	-	13	33	46
วิทยาลัยนาฏศิลป์อ่างทอง	8	40	48	13	8	21	2	2	4	-	-	-	5	-	5	-	-	-	-	-	-	28	50	78
วิทยาลัยนาฏศิลป์ร้อยเอ็ด	4	32	36	5	3	8	-	4	4	-	-	-	12	2	14	-	-	-	8	7	15	29	48	77
วิทยาลัยนาฏศิลป์สุโขทัย	6	25	31	12	7	19	-	-	-	-	-	-	1	6	7	-	-	-	-	-	-	19	38	57
วิทยาลัยนาฏศิลป์กาฬสินธุ์	5	24	29	7	2	9	1	-	1	-	-	-	3	1	4	-	-	-	26	11	37	42	38	80
วิทยาลัยนาฏศิลป์ลพบุรี	12	24	36	5	4	9	-	3	3	-	-	-	4	-	4	-	-	-	-	-	-	21	31	52
วิทยาลัยนาฏศิลป์จันทบุรี	9	35	44	7	3	10	-	2	2	-	-	-	6	2	8	-	-	-	-	-	-	22	42	64
วิทยาลัยนาฏศิลป์พัทลุง	11	62	73	3	6	9	-	-	-	-	-	-	14	3	17	-	-	-	-	-	-	28	71	99
วิทยาลัยนาฏศิลป์สุพรรณบุรี	10	38	48	8	5	13	-	3	3	-	-	-	-	-	-	-	-	-	-	-	-	18	46	64
วิทยาลัยนาฏศิลป์นครราชสีมา	3	21	24	4	5	9	-	-	-	-	-	-	1	2	3	-	-	-	-	-	-	8	28	36
รวม	101	460	561	90	62	152	3	24	27	1	5	6	56	37	93	1	12	13	34	18	52	286	618	904

ที่มา : ฝ่ายทะเบียนและประมวลผล สถาบันบัณฑิตพัฒนศิลป์ ข้อมูล ณ วันที่ 10 มิถุนายน 2562 (ข้อมูลรายบุคคล)

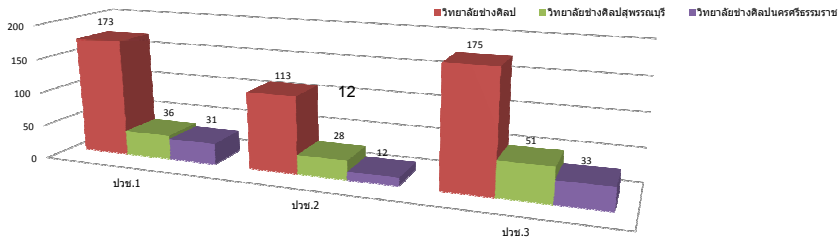
ตารางที่ 18 จำนวนนักเรียนระดับอาชีวศึกษา สถาบันบัณฑิตพัฒนศิลป์ ปีการศึกษา 2562 แยกสาขาวิชา

สถานศึกษา	ระดับประกาศนียบัตรวิชาชีพ (ปวช.)																							
	ปวช.1			ปวช.2			ปวช.3			รวม														
	ชาย	หญิง	รวม	ชาย	หญิง	รวม	ชาย	หญิง	รวม	ชาย	หญิง	รวม												
วิทยาลัยช่างศิลป์	101	72	173	46	67	113	91	84	175	238	223	461												
วิทยาลัยช่างศิลป์สุพรรณบุรี	21	15	36	15	13	28	24	27	51	60	55	115												
วิทยาลัยช่างศิลป์นครศรีธรรมราช	14	17	31	5	7	12	20	13	33	39	37	76												
รวม	136	104	240	66	87	153	135	124	259	99	315	652												
สถานศึกษา	ระดับประกาศนียบัตรวิชาชีพชั้นสูงปีที่ 1 (ปวส.1)																							
	ศิลป์ไทย						จิตรกรรม			ประติมากรรม			ภาพพิมพ์			เครื่องเคลือบดินเผา			ออกแบบตกแต่งภายใน			รวม		
	จิตรกรรมไทย			ช่างศิลป์หมู่			ชาย	หญิง	รวม	ชาย	หญิง	รวม	ชาย	หญิง	รวม	ชาย	หญิง	รวม	ชาย	หญิง	รวม	ชาย	หญิง	รวม
	ชาย	หญิง	รวม	ชาย	หญิง	รวม																		
วิทยาลัยช่างศิลป์	-	1	1	-	-	0	8	4	12	1	1	2	3	2	5	1	1	2	4	5	9	17	14	31
วิทยาลัยช่างศิลป์สุพรรณบุรี	-	-	0	-	-	0	3	3	6	6	2	8	-	2	2	1	1	2	3	6	9	13	14	27
วิทยาลัยช่างศิลป์นครศรีธรรมราช	-	-	0	-	-	0	3	1	4	1	1	2	-	-	0	1	-	1	-	-	0	5	2	7
รวม	0	1	1	0	0	0	14	8	22	8	4	12	3	4	7	3	2	5	7	11	18	35	30	65
สถานศึกษา	ระดับประกาศนียบัตรวิชาชีพชั้นสูงปีที่ 2 (ปวส.2)																							
	ศิลป์ไทย						จิตรกรรม			ประติมากรรม			ภาพพิมพ์			เครื่องเคลือบดินเผา			ออกแบบตกแต่งภายใน			รวม		
	จิตรกรรมไทย			ช่างศิลป์หมู่			ชาย	หญิง	รวม	ชาย	หญิง	รวม	ชาย	หญิง	รวม	ชาย	หญิง	รวม	ชาย	หญิง	รวม	ชาย	หญิง	รวม
	ชาย	หญิง	รวม	ชาย	หญิง	รวม																		
วิทยาลัยช่างศิลป์	-	-	0	-	1	1	14	2	16	1	-	1	1	-	1	1	1	2	10	1	11	27	5	32
วิทยาลัยช่างศิลป์สุพรรณบุรี	-	1	1	-	-	0	1	4	5	1	-	1	1	-	1	-	1	1	1	3	4	4	9	13
วิทยาลัยช่างศิลป์นครศรีธรรมราช	-	-	0	-	-	0	3	1	4	-	-	0	-	-	0	-	-	0	-	-	0	3	1	4
รวม	0	1	1	0	1	1	18	7	25	2	0	2	2	0	2	1	2	3	11	4	15	34	15	49

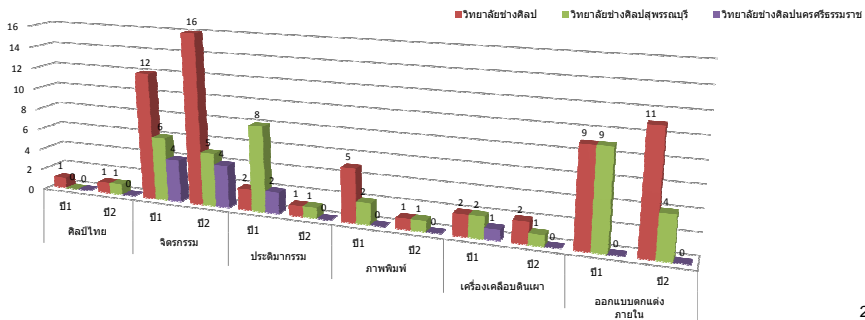
หมายเหตุ : การแยกสาขาวิชาเริ่มตั้งแต่ระดับประกาศนียบัตรวิชาชีพชั้นสูง (ปวส.) เป็นต้นไป

ที่มา : ฝ่ายทะเบียนและประมวลผล สถาบันบัณฑิตพัฒนศิลป์ ข้อมูล ณ วันที่ 10 มิถุนายน 2562(ข้อมูลนักเรียน/นักศึกษา รายบุคคล)

แผนภูมิที่ 4 จำนวนนักเรียนระดับประกาศนียบัตรวิชาชีพ (ปวช.) สถาบันบัณฑิตพัฒนศิลป์ ปีการศึกษา 2562



แผนภูมิที่ 5 จำนวนนักเรียนระดับประกาศนียบัตรวิชาชีพชั้นสูง (ปวส.) สถาบันบัณฑิตพัฒนศิลป์ ปีการศึกษา 2562



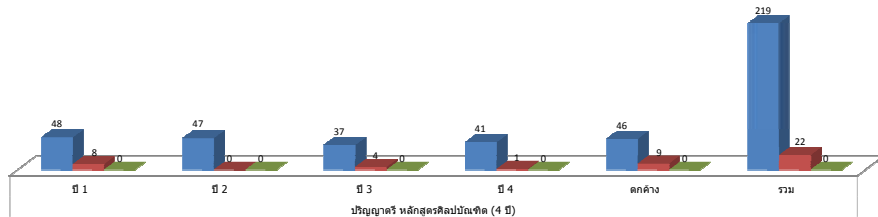
ตารางที่ 19 จำนวนนักศึกษาระดับอุดมศึกษา ปริญญาตรี สถาบันบัณฑิตพัฒนศิลป์ หลักสูตรศิลปบัณฑิต แยกตามสถานศึกษา/ชั้นปี/เพศ ปีการศึกษา 2562

สถานศึกษา	ปริญญาตรี หลักสูตรศิลปบัณฑิต (4 ปี)																	
	ปี 1			ปี 2			ปี 3			ปี 4			ตกค้าง			รวม		
	ชาย	หญิง	รวม	ชาย	หญิง	รวม	ชาย	หญิง	รวม	ชาย	หญิง	รวม	ชาย	หญิง	รวม	ชาย	หญิง	รวม
คณะศิลปวิจิตร (ส่วนกลาง)	31	17	48	25	22	47	21	16	37	22	19	41	30	16	46	129	90	219
วิทยาลัยช่างศิลป์	6	2	8	-	-	0	2	2	4	1	-	1	6	3	9	15	7	22
วิทยาลัยช่างศิลป์สุพรรณบุรี	-	-	0	-	-	0	-	-	0	-	-	0	-	-	0	0	0	0
รวมรวมคณะศิลปวิจิตร	37	19	56	25	22	47	23	18	41	23	19	42	36	19	55	144	97	241
คณะศิลปนาฏดุริยางค์ (ส่วนกลาง)	30	19	49	30	24	54	23	20	43	28	26	54	10	6	16	121	95	216
วิทยาลัยนาฏศิลป์เชียงใหม่	-	-	0	2	3	5	3	10	13	11	-	11	1	-	1	17	13	30
วิทยาลัยนาฏศิลป์ร้อยเอ็ด	10	8	18	15	5	20	20	5	25	16	7	23	3	1	4	64	26	90
วิทยาลัยนาฏศิลป์กาฬสินธุ์	17	-	17	17	8	25	20	15	35	14	12	26	3	-	3	71	35	106
รวมรวมคณะศิลปนาฏดุริยางค์	57	27	84	64	40	104	66	50	116	69	45	114	17	7	24	273	169	442
รวมหลักสูตรศิลปบัณฑิต(4 ปี)	94	46	140	89	62	151	89	68	157	92	64	156	53	26	79	417	266	683

ที่มา : ฝ่ายทะเบียนและประมวลผล สถาบันบัณฑิตพัฒนศิลป์ ข้อมูลจากโปรแกรมประมวลผลของฝ่ายทะเบียน ณ วันที่ 10 กันยายน 2562

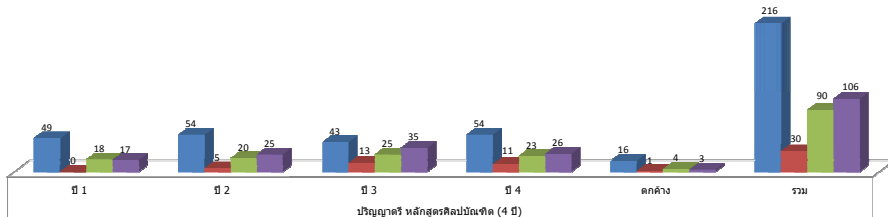
แผนภูมิที่ 6 จำนวนนักศึกษาระดับอุดมศึกษา ปริญญาตรี สถาบันบัณฑิตพัฒนศิลป์ หลักสูตรศิลปบัณฑิต แยกตามสถานศึกษา ปีการศึกษา 2562

■ คณะศิลปวิจารณ์ (ส่วนกลาง) ■ วิทยาลัยช่างศิลป์ ■ วิทยาลัยช่างศิลปสุพรรณบุรี



แผนภูมิที่ 7 จำนวนนักศึกษาระดับอุดมศึกษา ปริญญาตรี สถาบันบัณฑิตพัฒนศิลป์ หลักสูตรศิลปบัณฑิต แยกตามสถานศึกษา ปีการศึกษา 2562

■ คณะศิลปนาฏดุริยางค์ (ส่วนกลาง) ■ วิทยาลัยนาฏศิลป์เชียงใหม่ ■ วิทยาลัยนาฏศิลป์ร้อยเอ็ด ■ วิทยาลัยนาฏศิลป์กาฬสินธุ์



ตารางที่ 20 จำนวนนักศึกษาระดับปริญญาตรี สถาบันบัณฑิตพัฒนศิลป์ ปีการศึกษา 2562 หลักสูตรศิลปบัณฑิต(ศ.บ.) 4 ปี แยกระดับชั้น/สาขาวิชา

หลักสูตร/สาขาวิชา	คณะศิลปวิจิตร(ส่วนกลาง)																	
	ชั้นปีที่ 1			ชั้นปีที่ 2			ชั้นปีที่ 3			ชั้นปีที่ 4			ตกค้าง			รวม		
	ชาย	หญิง	รวม	ชาย	หญิง	รวม	ชาย	หญิง	รวม	ชาย	หญิง	รวม	ชาย	หญิง	รวม	ชาย	หญิง	รวม
สาขาวิชาศิลปไทย แขนงวิชาจิตรกรรมไทย	3	2	5	0	2	2	2	2	4	5	4	9	7	4	11	17	14	31
สาขาวิชาศิลปไทย แขนงวิชาช่างศิลป์หมู่	0	0	0	0	0	0	0	0	0	0	0	0	1	0	1	1	0	1
สาขาวิชาจิตรกรรม	14	7	21	15	10	25	3	3	6	3	1	4	11	1	12	46	22	68
สาขาวิชาประติมากรรม	7	0	7	4	2	6	6	1	7	3	1	4	0	0	0	20	4	24
สาขาวิชาภาพพิมพ์	1	1	2	3	1	4	4	2	6	6	3	9	3	2	5	17	9	26
สาขาวิชาเครื่องเคลือบดินเผา	0	2	2	0	2	2	1	5	6	1	3	4	3	2	5	5	14	19
สาขาวิชาออกแบบตกแต่งภายใน	6	5	11	3	5	8	5	3	8	4	7	11	5	7	12	23	27	50
สาขาทัศนศิลป์	-	-	0	-	-	0	-	-	0	-	-	0	-	-	0	0	0	0
รวม	31	17	48	25	22	47	21	16	37	22	19	41	30	16	46	129	90	219
หลักสูตร/สาขาวิชา	วิทยาลัยช่างศิลป์																	
	ชั้นปีที่ 1			ชั้นปีที่ 2			ชั้นปีที่ 3			ชั้นปีที่ 4			ตกค้าง			รวม		
	ชาย	หญิง	รวม	ชาย	หญิง	รวม	ชาย	หญิง	รวม	ชาย	หญิง	รวม	ชาย	หญิง	รวม	ชาย	หญิง	รวม
หลักสูตรศิลปบัณฑิต 4 ปี																		
สาขาวิชาจิตรกรรม	-	-	-	-	-	-	2	2	4	1	0	1	2	0	2	5	2	7
สาขาวิชาออกแบบตกแต่งภายใน	-	-	-	-	-	-	0	0	0	0	0	0	4	3	7	4	3	7
หลักสูตรศิลปบัณฑิต (ต่อเนื่อง) 2 ปี																		
สาขาวิชาทัศนศิลป์ วิชาเอกศิลป์ไทย	3	0	3	-	-	-	-	-	-	-	-	-	-	-	-	3	0	3
สาขาวิชาทัศนศิลป์ วิชาเอกจิตรกรรม	2	0	2	-	-	-	-	-	-	-	-	-	-	-	-	2	0	2
สาขาวิชาทัศนศิลป์ วิชาเอกเครื่องเคลือบดินเผา	1	2	3	-	-	-	-	-	-	-	-	-	-	-	-	1	2	3
รวม	6	2	8	0	0	0	2	2	4	1	0	1	6	3	9	15	7	22

ที่มา : ฝ่ายทะเบียนและประมวลผล สถาบันบัณฑิตพัฒนศิลป์ ข้อมูลจากโปรแกรมประมวลผลของฝ่ายทะเบียน ณ วันที่ 10 กันยายน 2562

ตารางที่ 21 จำนวนนักศึกษาระดับปริญญาตรี สถาบันบัณฑิตพัฒนศิลป์ ปีการศึกษา 2562 หลักสูตรศิลปบัณฑิต(ศ.บ.) 4 ปี แยกระดับชั้น/สาขาวิชา

สาขาวิชา	คณะศิลปนาฏดุริยางค์(ส่วนกลาง)																	
	ชั้นปีที่ 1			ชั้นปีที่ 2			ชั้นปีที่ 3			ชั้นปีที่ 4			ตกค้าง			รวม		
	ชาย	หญิง	รวม	ชาย	หญิง	รวม	ชาย	หญิง	รวม	ชาย	หญิง	รวม	ชาย	หญิง	รวม	ชาย	หญิง	รวม
สาขาวิชานาฏศิลป์ไทย	17	16	33	19	19	38	12	18	30	18	21	39	8	4	12	74	78	152
สาขาวิชาดนตรีไทย	13	3	16	11	5	16	11	2	13	9	2	11	2	0	2	46	12	58
สาขาวิชาคีตศิลป์ไทย	0	0	0	0	0	0	0	0	0	1	3	4	0	2	2	1	5	6
รวม	30	19	49	30	24	54	23	20	43	28	26	54	10	3	16	121	95	216
สาขาวิชา	วิทยาลัยนาฏศิลป์เชียงใหม่																	
	ชั้นปีที่ 1			ชั้นปีที่ 2			ชั้นปีที่ 3			ชั้นปีที่ 4			ตกค้าง			รวม		
	ชาย	หญิง	รวม	ชาย	หญิง	รวม	ชาย	หญิง	รวม	ชาย	หญิง	รวม	ชาย	หญิง	รวม	ชาย	หญิง	รวม
สาขาวิชาศิลปะดนตรีพื้นบ้าน	0	0	0	0	0	0	0	0	0	7	0	7	1	0	1	8	0	8
สาขาวิชาศิลปะการแสดงพื้นบ้าน	0	0	0	2	3	5	3	10	13	4	0	4	0	0	0	9	13	22
รวม	0	0	0	2	3	5	3	10	13	11	0	11	1	0	1	17	13	30
สาขาวิชา	วิทยาลัยนาฏศิลป์ร้อยเอ็ด																	
	ชั้นปีที่ 1			ชั้นปีที่ 2			ชั้นปีที่ 3			ชั้นปีที่ 4			ตกค้าง			รวม		
	ชาย	หญิง	รวม	ชาย	หญิง	รวม	ชาย	หญิง	รวม	ชาย	หญิง	รวม	ชาย	หญิง	รวม	ชาย	หญิง	รวม
สาขาวิชาศิลปะดนตรีพื้นบ้าน	0	0	0	13	1	14	17	0	17	13	0	13	2	0	2	45	1	46
สาขาวิชาศิลปะการแสดงพื้นบ้าน	10	8	18	2	4	6	3	5	8	3	7	10	1	1	2	19	25	44
รวม	10	8	18	15	5	20	20	5	25	16	7	23	3	1	4	64	26	90
สาขาวิชา	วิทยาลัยนาฏศิลป์กาฬสินธุ์																	
	ชั้นปีที่ 1			ชั้นปีที่ 2			ชั้นปีที่ 3			ชั้นปีที่ 4			ตกค้าง			รวม		
	ชาย	หญิง	รวม	ชาย	หญิง	รวม	ชาย	หญิง	รวม	ชาย	หญิง	รวม	ชาย	หญิง	รวม	ชาย	หญิง	รวม
สาขาวิชาศิลปะดนตรีพื้นบ้าน	17	0	17	10	1	11	11	0	11	5	1	6	3	0	3	46	2	48
สาขาวิชาศิลปะการแสดงพื้นบ้าน	0	0	0	7	7	14	9	15	24	9	11	20	0	0	0	25	33	58
รวม	17	0	17	17	8	25	20	15	35	14	12	26	3	0	3	71	35	106

ที่มา : ฝ่ายทะเบียนและประมวลผล สถาบันบัณฑิตพัฒนศิลป์ ข้อมูลจากโปรแกรมประมวลผลของฝ่ายทะเบียน ณ วันที่ 10 กันยายน 2562

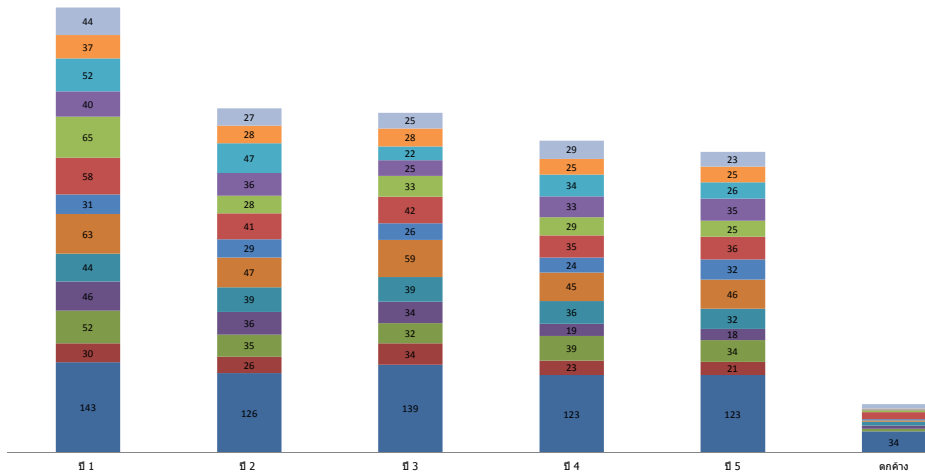
ตารางที่ 22 จำนวนนักศึกษาระดับอุดมศึกษา ปริญญาตรี สถาบันบัณฑิตพัฒนศิลป์ หลักสูตรศึกษาศาสตรบัณฑิต แยกตามสถานศึกษา/ชั้นปี/เพศ ปีการศึกษา 2562

สถานศึกษา	ปริญญาตรี หลักสูตรศึกษาศาสตรบัณฑิต (5 ปี)																				
	ปี 1			ปี 2			ปี 3			ปี 4			ปี 5			ตกค้าง			รวม		
	ชาย	หญิง	รวม	ชาย	หญิง	รวม	ชาย	หญิง	รวม	ชาย	หญิง	รวม	ชาย	หญิง	รวม	ชาย	หญิง	รวม	ชาย	หญิง	รวม
คณะศิลปศึกษา (ส่วนกลาง)	61	82	143	50	76	126	51	88	139	50	73	123	68	55	123	26	8	34	306	382	688
วิทยาลัยนาฏศิลป์	11	19	30	7	19	26	12	22	34	6	17	23	6	15	21	0	0	0	42	92	134
วิทยาลัยนาฏศิลป์เชียงใหม่	19	33	52	10	25	35	13	19	32	15	24	39	15	19	34	3	1	4	75	121	196
วิทยาลัยนาฏศิลป์นครศรีธรรมราช	21	25	46	12	24	36	10	24	34	5	14	19	3	15	18	3	2	5	54	104	158
วิทยาลัยนาฏศิลป์อ่างทอง	29	15	44	19	20	39	19	20	39	15	21	36	13	19	32	3	3	6	98	98	196
วิทยาลัยนาฏศิลป์ร้อยเอ็ด	41	22	63	20	27	47	22	37	59	26	19	45	20	26	46	2	0	2	131	131	262
วิทยาลัยนาฏศิลป์สุโขทัย	12	19	31	10	19	29	9	17	26	6	18	24	8	24	32	1	1	2	46	98	144
วิทยาลัยนาฏศิลป์กาฬสินธุ์	30	28	58	17	24	41	17	25	42	13	22	35	11	25	36	7	4	11	95	128	223
วิทยาลัยนาฏศิลป์ลพบุรี	31	34	65	11	17	28	13	20	33	21	8	29	9	16	25	3	0	3	88	95	183
วิทยาลัยนาฏศิลป์จันทบุรี	18	22	40	11	25	36	11	14	25	10	23	33	16	19	35	0	1	1	66	104	170
วิทยาลัยนาฏศิลป์พัทลุง	15	37	52	17	30	47	5	17	22	7	27	34	13	13	26	1	0	1	58	124	182
วิทยาลัยนาฏศิลป์สุพรรณบุรี	13	24	37	11	17	28	10	18	28	5	20	25	11	14	25	0	1	1	50	94	144
วิทยาลัยนาฏศิลป์นครราชสีมา	21	23	44	9	18	27	7	18	25	14	15	29	8	15	23	2	5	7	61	94	155
รวม	322	383	705	204	341	545	199	339	538	193	301	494	201	275	476	51	26	77	1,170	1,665	2,835
รวมปริญญาตรี (5 ปี)	2,835																				

ที่มา : ฝ่ายทะเบียนและประมวลผล สถาบันบัณฑิตพัฒนศิลป์ ข้อมูลจากโปรแกรมประมวลผลของฝ่ายทะเบียน ณ วันที่ 10 กันยายน 2562

**แผนภูมิที่ 8 จำนวนนักศึกษาระดับอุดมศึกษา ปริญญาตรี สถาบันบัณฑิตพัฒนศิลป์ หลักสูตรศึกษาศาสตรบัณฑิต
แยกตามสถานศึกษา ปีการศึกษา 2562**

- คณะศิลปศึกษา (ส่วนกลาง)
- วิทยาลัยนาฏศิลป์
- วิทยาลัยนาฏศิลป์เชียงใหม่
- วิทยาลัยนาฏศิลป์นครศรีธรรมราช
- วิทยาลัยนาฏศิลป์อ่างทอง
- วิทยาลัยนาฏศิลป์ร้อยเอ็ด
- วิทยาลัยนาฏศิลป์สุโขทัย
- วิทยาลัยนาฏศิลป์กาฬสินธุ์
- วิทยาลัยนาฏศิลป์ลพบุรี
- วิทยาลัยนาฏศิลป์จันทบุรี
- วิทยาลัยนาฏศิลป์พัทลุง
- วิทยาลัยนาฏศิลป์สุพรรณบุรี
- วิทยาลัยนาฏศิลป์นครราชสีมา



ตารางที่ 23 จำนวนนักศึกษาระดับปริญญาตรี สถาบันบัณฑิตพัฒนศิลป์ ปีการศึกษา 2562 หลักสูตรศึกษาศาสตรบัณฑิต(ศษ.บ.) 5 ปี แยกระดับชั้น/สาขาวิชา

สาขาวิชา	คณะศิลปศึกษา(ส่วนกลาง)																				
	ชั้นปีที่ 1			ชั้นปีที่ 2			ชั้นปีที่ 3			ชั้นปีที่ 4			ชั้นปีที่ 5			ตกค้าง			รวม		
	ชาย	หญิง	รวม	ชาย	หญิง	รวม	ชาย	หญิง	รวม	ชาย	หญิง	รวม	ชาย	หญิง	รวม	ชาย	หญิง	รวม	ชาย	หญิง	รวม
สาขาวิชานาฏศิลป์ไทยศึกษา	17	61	78	16	60	76	9	61	70	18	59	77	27	42	69	4	3	7	91	286	377
สาขาวิชานาฏศิลป์สากลศึกษา	0	0	0	0	1	1	0	2	2	0	1	1	0	1	1	0	0	0	0	5	5
สาขาวิชาดนตรีคีตศิลป์ไทยศึกษา แขนงวิชาดนตรีไทย	23	14	37	20	4	24	20	10	30	15	9	24	28	5	33	5	1	6	111	43	154
สาขาวิชาดนตรีคีตศิลป์ไทยศึกษา แขนงวิชาคีตศิลป์ไทย	0	0	0	0	3	3	2	5	7	1	1	2	2	3	5	0	0	0	5	12	17
สาขาวิชาดนตรีคีตศิลป์สากลศึกษา แขนงวิชาดนตรีสากล	21	7	28	14	4	18	19	7	26	15	2	17	11	4	15	17	1	18	97	25	122
สาขาวิชาดนตรีคีตศิลป์สากลศึกษา แขนงวิชาคีตศิลป์สากล	0	0	0	0	4	4	1	3	4	1	1	2	0	0	0	0	3	3	2	11	13
รวม	61	82	143	50	76	126	51	88	139	50	73	123	68	55	123	26	8	34	306	382	688
สาขาวิชา	วิทยาลัยนาฏศิลป์																				
	ชั้นปีที่ 1			ชั้นปีที่ 2			ชั้นปีที่ 3			ชั้นปีที่ 4			ชั้นปีที่ 5			ตกค้าง			รวม		
	ชาย	หญิง	รวม	ชาย	หญิง	รวม	ชาย	หญิง	รวม	ชาย	หญิง	รวม	ชาย	หญิง	รวม	ชาย	หญิง	รวม	ชาย	หญิง	รวม
สาขาวิชานาฏศิลป์ไทยศึกษา	11	19	30	7	19	26	12	22	34	6	17	23	6	15	21	0	0	0	42	92	134
รวม	11	19	30	7	19	26	12	22	34	6	17	23	6	15	21	0	0	0	42	92	134
สาขาวิชา	วิทยาลัยนาฏศิลป์เชียงใหม่																				
	ชั้นปีที่ 1			ชั้นปีที่ 2			ชั้นปีที่ 3			ชั้นปีที่ 4			ชั้นปีที่ 5			ตกค้าง			รวม		
	ชาย	หญิง	รวม	ชาย	หญิง	รวม	ชาย	หญิง	รวม	ชาย	หญิง	รวม	ชาย	หญิง	รวม	ชาย	หญิง	รวม	ชาย	หญิง	รวม
สาขาวิชานาฏศิลป์ไทยศึกษา	12	25	37	4	24	28	6	14	20	7	17	24	3	18	21	0	1	1	32	99	131
สาขาวิชาดนตรีคีตศิลป์ไทยศึกษา แขนงวิชาดนตรีไทย	7	8	15	6	1	7	7	5	12	8	7	15	12	1	13	3	0	3	43	22	65
รวม	19	33	52	10	25	35	13	19	32	15	24	39	15	19	34	3	1	4	75	121	196
สาขาวิชา	วิทยาลัยนาฏศิลป์นครศรีธรรมราช																				
	ชั้นปีที่ 1			ชั้นปีที่ 2			ชั้นปีที่ 3			ชั้นปีที่ 4			ชั้นปีที่ 5			ตกค้าง			รวม		
	ชาย	หญิง	รวม	ชาย	หญิง	รวม	ชาย	หญิง	รวม	ชาย	หญิง	รวม	ชาย	หญิง	รวม	ชาย	หญิง	รวม	ชาย	หญิง	รวม
สาขาวิชานาฏศิลป์ไทยศึกษา	12	19	31	11	22	33	4	21	25	2	11	13	2	13	15	1	1	2	32	87	119
สาขาวิชาดนตรีคีตศิลป์ไทยศึกษา แขนงวิชาดนตรีไทย	9	6	15	1	2	3	5	1	6	2	2	4	1	2	3	1	1	2	19	14	33
สาขาวิชาดนตรีคีตศิลป์ไทยศึกษา แขนงวิชาคีตศิลป์ไทย	0	0	0	0	0	0	1	2	3	1	1	2	0	0	0	1	0	1	3	3	6
รวม	21	25	46	12	24	36	10	24	34	5	14	19	3	15	18	3	2	5	54	104	158
สาขาวิชา	วิทยาลัยนาฏศิลป์อ่างทอง																				
	ชั้นปีที่ 1			ชั้นปีที่ 2			ชั้นปีที่ 3			ชั้นปีที่ 4			ชั้นปีที่ 5			ตกค้าง			รวม		
	ชาย	หญิง	รวม	ชาย	หญิง	รวม	ชาย	หญิง	รวม	ชาย	หญิง	รวม	ชาย	หญิง	รวม	ชาย	หญิง	รวม	ชาย	หญิง	รวม
สาขาวิชานาฏศิลป์ไทยศึกษา	16	11	27	16	13	29	7	15	22	7	18	25	7	13	20	1	2	3	54	72	126
สาขาวิชาดนตรีคีตศิลป์ไทยศึกษา แขนงวิชาดนตรีไทย	13	4	17	3	5	8	11	3	14	8	2	10	5	4	9	0	1	1	40	19	59
สาขาวิชาดนตรีคีตศิลป์ไทยศึกษา แขนงวิชาคีตศิลป์ไทย	0	0	0	0	2	2	1	2	3	0	1	1	1	2	3	2	0	2	4	7	11
รวม	29	0	44	19	20	39	19	20	39	15	21	36	13	19	32	3	3	6	98	98	196

ที่มา : ฝ่ายทะเบียนและประมวลผล สถาบันบัณฑิตพัฒนศิลป์ ข้อมูลจากโปรแกรมประมวลผลของฝ่ายทะเบียน ณ วันที่ 10 กันยายน 2562

ตารางที่ 23 จำนวนนักศึกษาระดับปริญญาตรี สถาบันบัณฑิตพัฒนศิลป์ ปีการศึกษา 2562 หลักสูตรศึกษาศาสตรบัณฑิต(ศษ.บ.) 5 ปี แยกระดับชั้น/สาขาวิชา(ต่อ)

สาขาวิชา	วิทยาลัยนาฏศิลปร้อยเอ็ด																				
	ชั้นปีที่ 1			ชั้นปีที่ 2			ชั้นปีที่ 3			ชั้นปีที่ 4			ชั้นปีที่ 5			ตกค้าง			รวม		
	ชาย	หญิง	รวม	ชาย	หญิง	รวม	ชาย	หญิง	รวม	ชาย	หญิง	รวม	ชาย	หญิง	รวม	ชาย	หญิง	รวม	ชาย	หญิง	รวม
สาขาวิชานาฏศิลป์ไทยศึกษา	9	20	29	5	23	28	1	33	34	11	14	25	2	20	22	1	0	1	29	110	139
สาขาวิชาดนตรีคีตศิลป์ไทยศึกษา แขนงวิชาดนตรีไทย	5	0	5	4	2	6	10	0	10	6	0	6	5	5	10	0	0	0	30	7	37
สาขาวิชาดนตรีคีตศิลป์ไทยศึกษา แขนงวิชาคีตศิลป์ไทย	0	0	0	1	0	1	0	2	2	0	3	3	2	1	3	0	0	0	3	6	9
สาขาวิชาดนตรีคีตศิลป์สากลศึกษา แขนงวิชาดนตรีสากล	19	2	21	10	2	12	11	2	13	9	2	11	11	0	11	1	0	1	61	8	69
สาขาวิชาดนตรีศึกษา วิชาเอกดนตรีพื้นบ้าน	8	0	8	-	-	0	-	-	0	-	-	0	-	-	0	-	-	0	8	0	8
รวม	41	22	63	20	27	47	22	37	59	26	19	45	20	26	46	2	0	2	131	131	262
สาขาวิชา	วิทยาลัยนาฏศิลปสุโขทัย																				
	ชั้นปีที่ 1			ชั้นปีที่ 2			ชั้นปีที่ 3			ชั้นปีที่ 4			ชั้นปีที่ 5			ตกค้าง			รวม		
	ชาย	หญิง	รวม	ชาย	หญิง	รวม	ชาย	หญิง	รวม	ชาย	หญิง	รวม	ชาย	หญิง	รวม	ชาย	หญิง	รวม	ชาย	หญิง	รวม
สาขาวิชานาฏศิลป์ไทยศึกษา	3	14	17	6	16	22	5	15	20	1	14	15	2	20	22	0	0	0	17	79	96
สาขาวิชาดนตรีคีตศิลป์ไทยศึกษา แขนงวิชาดนตรีไทย	9	5	14	4	3	7	4	1	5	5	4	9	6	3	9	1	1	2	29	17	46
สาขาวิชาดนตรีคีตศิลป์ไทยศึกษา แขนงวิชาคีตศิลป์ไทย	0	0	0	0	0	0	0	1	1	0	0	0	0	1	1	0	0	0	0	2	2
รวม	12	19	31	10	19	29	9	17	26	6	18	24	8	24	32	1	1	2	46	98	144
สาขาวิชา	วิทยาลัยนาฏศิลปกาฬสินธุ์																				
	ชั้นปีที่ 1			ชั้นปีที่ 2			ชั้นปีที่ 3			ชั้นปีที่ 4			ชั้นปีที่ 5			ตกค้าง			รวม		
	ชาย	หญิง	รวม	ชาย	หญิง	รวม	ชาย	หญิง	รวม	ชาย	หญิง	รวม	ชาย	หญิง	รวม	ชาย	หญิง	รวม	ชาย	หญิง	รวม
สาขาวิชานาฏศิลป์ไทยศึกษา	7	16	23	10	20	30	10	20	30	8	19	27	5	21	26	2	2	4	42	98	140
สาขาวิชาดนตรีคีตศิลป์ไทยศึกษา แขนงวิชาดนตรีไทย	6	1	7	4	2	6	7	3	10	5	3	8	6	4	10	5	1	6	33	14	47
สาขาวิชาดนตรีคีตศิลป์ไทยศึกษา แขนงวิชาคีตศิลป์ไทย	0	0	0	3	2	5	0	2	2	0	0	0	0	0	0	0	1	1	3	5	8
สาขาวิชานาฏศิลป์ศึกษา วิชาเอกนาฏศิลป์พื้นบ้าน	17	11	28	-	-	0	-	-	0	-	-	0	-	-	0	-	-	0	17	11	28
รวม	30	28	58	17	24	41	17	25	42	13	22	35	11	25	36	7	4	11	95	128	223
สาขาวิชา	วิทยาลัยนาฏศิลปบุรีรัมย์																				
	ชั้นปีที่ 1			ชั้นปีที่ 2			ชั้นปีที่ 3			ชั้นปีที่ 4			ชั้นปีที่ 5			ตกค้าง			รวม		
	ชาย	หญิง	รวม	ชาย	หญิง	รวม	ชาย	หญิง	รวม	ชาย	หญิง	รวม	ชาย	หญิง	รวม	ชาย	หญิง	รวม	ชาย	หญิง	รวม
สาขาวิชานาฏศิลป์ไทยศึกษา	17	30	47	6	14	20	5	20	25	10	6	16	5	14	19	1	0	1	44	84	128
สาขาวิชาดนตรีคีตศิลป์ไทยศึกษา แขนงวิชาดนตรีไทย	14	4	18	5	2	7	8	0	8	11	2	13	4	0	4	2	0	2	44	8	52
สาขาวิชาดนตรีคีตศิลป์ไทยศึกษา แขนงวิชาคีตศิลป์ไทย	0	0	0	0	1	1	0	0	0	0	0	0	0	2	2	0	0	0	0	3	3
รวม	31	34	65	11	17	28	13	20	33	21	8	29	9	16	25	3	0	3	88	95	183
สาขาวิชา	วิทยาลัยนาฏศิลปจันทบุรี																				
	ชั้นปีที่ 1			ชั้นปีที่ 2			ชั้นปีที่ 3			ชั้นปีที่ 4			ชั้นปีที่ 5			ตกค้าง			รวม		
	ชาย	หญิง	รวม	ชาย	หญิง	รวม	ชาย	หญิง	รวม	ชาย	หญิง	รวม	ชาย	หญิง	รวม	ชาย	หญิง	รวม	ชาย	หญิง	รวม
สาขาวิชานาฏศิลป์ไทยศึกษา	5	18	23	6	19	25	6	11	17	4	21	25	5	17	22	0	1	1	26	87	113
สาขาวิชาดนตรีคีตศิลป์ไทยศึกษา แขนงวิชาดนตรีไทย	8	4	12	3	3	6	3	2	5	6	2	8	11	2	13	0	0	0	31	13	44
สาขาวิชาดนตรีคีตศิลป์ไทยศึกษา แขนงวิชาคีตศิลป์ไทย	0	0	0	2	3	5	2	1	3	0	0	0	0	0	0	0	0	0	4	4	8
สาขาวิชาดนตรีคีตศิลป์สากลศึกษา แขนงวิชาดนตรีสากล	5	0	5	-	-	0	-	-	0	-	-	0	-	-	0	-	-	0	5	0	5
รวม	18	22	40	11	25	36	11	14	25	10	23	33	16	19	35	0	1	1	66	104	170

ที่มา : ฝ่ายทะเบียนและประมวลผล สถาบันบัณฑิตพัฒนศิลป์ ข้อมูลจากโปรแกรมประมวลผลของฝ่ายทะเบียน ณ วันที่ 10 กันยายน 2562

ตารางที่ 23 จำนวนนักศึกษาระดับปริญญาตรี สถาบันบัณฑิตพัฒนศิลป์ ปีการศึกษา 2562 หลักสูตรศึกษาศาสตรบัณฑิต(ศษ.บ.) 5 ปี แยกระดับชั้น/สาขาวิชา(ต่อ)

สาขาวิชา	วิทยาลัยนาฏศิลปพัทลุง																				
	ชั้นปีที่ 1			ชั้นปีที่ 2			ชั้นปีที่ 3			ชั้นปีที่ 4			ชั้นปีที่ 5			ตกค้าง			รวม		
	ชาย	หญิง	รวม	ชาย	หญิง	รวม	ชาย	หญิง	รวม	ชาย	หญิง	รวม	ชาย	หญิง	รวม	ชาย	หญิง	รวม	ชาย	หญิง	รวม
สาขาวิชานาฏศิลป์ไทยศึกษา	2	35	37	9	27	36	5	17	22	3	25	28	8	13	21	1	0	1	28	117	145
สาขาวิชาดนตรีคีตศิลป์ไทยศึกษาแขนงวิชาดนตรีไทย	13	2	15	8	3	11	0	0	0	4	2	6	5	0	5	0	0	0	30	7	37
สาขาวิชาดนตรีคีตศิลป์ไทยศึกษาแขนงวิชาคีตศิลป์ไทย	0	0	0	0	0	0	0	0	0	0	0	0	0	0	0	0	0	0	0	0	0
รวม	15	37	52	17	30	47	5	17	22	7	27	34	13	13	26	1	0	1	58	124	182
สาขาวิชา	วิทยาลัยนาฏศิลปสุพรรณบุรี																				
	ชั้นปีที่ 1			ชั้นปีที่ 2			ชั้นปีที่ 3			ชั้นปีที่ 4			ชั้นปีที่ 5			ตกค้าง			รวม		
	ชาย	หญิง	รวม	ชาย	หญิง	รวม	ชาย	หญิง	รวม	ชาย	หญิง	รวม	ชาย	หญิง	รวม	ชาย	หญิง	รวม	ชาย	หญิง	รวม
สาขาวิชานาฏศิลป์ไทยศึกษา	2	17	19	5	15	20	3	14	17	0	17	17	3	12	15	0	1	1	13	76	89
สาขาวิชาดนตรีคีตศิลป์ไทยศึกษาแขนงวิชาดนตรีไทย	11	7	18	5	2	7	6	1	7	5	3	8	8	0	8	0	0	0	35	13	48
สาขาวิชาดนตรีคีตศิลป์ไทยศึกษาแขนงวิชาคีตศิลป์ไทย	0	0	0	1	0	1	1	3	4	0	0	0	0	2	2	0	0	0	2	5	7
รวม	13	24	37	11	17	28	10	18	28	5	20	25	11	14	25	0	1	1	50	94	144
สาขาวิชา	วิทยาลัยนาฏศิลปนครราชสีมา																				
	ชั้นปีที่ 1			ชั้นปีที่ 2			ชั้นปีที่ 3			ชั้นปีที่ 4			ชั้นปีที่ 5			ตกค้าง			รวม		
	ชาย	หญิง	รวม	ชาย	หญิง	รวม	ชาย	หญิง	รวม	ชาย	หญิง	รวม	ชาย	หญิง	รวม	ชาย	หญิง	รวม	ชาย	หญิง	รวม
สาขาวิชานาฏศิลป์ไทยศึกษา	13	20	33	7	16	23	6	15	21	10	15	25	1	14	15	0	4	4	37	84	121
สาขาวิชาดนตรีคีตศิลป์ไทยศึกษาแขนงวิชาดนตรีไทย	8	3	11	2	1	3	1	3	4	4	0	4	7	0	7	2	1	3	24	8	32
สาขาวิชาดนตรีคีตศิลป์ไทยศึกษาแขนงวิชาคีตศิลป์ไทย	0	0	0	0	1	1	0	0	0	0	0	0	0	1	1	0	0	0	0	2	2
รวม	21	23	44	9	18	27	7	18	25	14	15	29	8	15	23	2	5	7	61	94	155

ที่มา : ฝ่ายทะเบียนและประมวลผล สถาบันบัณฑิตพัฒนศิลป์ ข้อมูลจากโปรแกรมประมวลผลของฝ่ายทะเบียน ณ วันที่ 10 กันยายน 2562

ตารางที่ 24 จำนวนผู้สำเร็จการศึกษาทุกระดับการศึกษา สถาบันบัณฑิตพัฒนศิลป์ ประจำปีการศึกษา 2561																			รวม สถานศึกษา
สถานศึกษา	ม.3			ม.6/ปวช.3			ปวส.2			ปริญญาตรี (4ปี)			ปริญญาตรี (5ปี)			ปริญญาโท			
	ชาย	หญิง	รวม	ชาย	หญิง	รวม	ชาย	หญิง	รวม	ชาย	หญิง	รวม	ชาย	หญิง	รวม	ชาย	หญิง	รวม	
คณะศิลปวิจิตร(ส่วนกลาง)										30	22	52							52
คณะศิลปนาฏดุริยางค์(ส่วนกลาง)										21	13	34				20	6	26	60
คณะศิลปศึกษา(ส่วนกลาง)													45	84	129				129
วิทยาลัยช่างศิลป์ ¹				51	57	108	8	3	11	7	4	11							130
วิทยาลัยช่างศิลปสุพรรณบุรี ²				16	8	24	12	9	21	1	0	1							46
วิทยาลัยช่างศิลปนครศรีธรรมราช ²				19	17	36	2	1	3										39
วิทยาลัยนาฏศิลป์ ¹	60	203	263	41	115	156							9	10	19				438
วิทยาลัยนาฏศิลป์เชียงใหม่ ¹	11	34	45	34	47	81				4	5	9	8	14	22				157
วิทยาลัยนาฏศิลป์นครศรีธรรมราช ¹	9	43	52	29	40	69							6	10	16				137
วิทยาลัยนาฏศิลป์อ่างทอง ²	16	43	59	31	46	77							15	18	33				169
วิทยาลัยนาฏศิลป์ร้อยเอ็ด ¹	20	22	42	44	50	94				18	3	21	14	18	32				189
วิทยาลัยนาฏศิลป์สุโขทัย ¹	20	30	50	20	46	66							10	13	23				139
วิทยาลัยนาฏศิลป์กาฬสินธุ์ ¹	10	16	26	33	46	79				34	9	43	9	25	34				182
วิทยาลัยนาฏศิลป์ลพบุรี ¹	7	42	49	23	37	60							14	16	30				139
วิทยาลัยนาฏศิลป์จันทบุรี ¹	11	53	64	22	59	81							6	15	21				166
วิทยาลัยนาฏศิลป์พัทลุง ¹	17	58	75	33	41	74							6	12	18				167
วิทยาลัยนาฏศิลป์สุพรรณบุรี ¹	27	70	97	14	52	66							9	8	17				180
วิทยาลัยนาฏศิลป์นครราชสีมา ²	7	33	40	8	34	42							4	6	10				92
รวม	215	647	862	418	695	1113	22	13	35	115	56	171	155	249	404	20	6	26	2611

ที่มา : ¹ ข้อมูล ม.3/ ม.6/ ปวช.1/ปวส.2 อ้างอิงจากปพ.3

² ข้อมูลจากรายบุคคลผู้สำเร็จการศึกษา ณ วันที่ 10 มิ.ย.2562

ข้อมูลป.ตรี จากโปรแกรมประมวลผลของฝ่ายทะเบียน ณ วันที่ 10 กันยายน 2562

ตารางที่ 25 จำนวนผู้สำเร็จการศึกษาของวิทยาลัยนาฏศิลป์ในสังกัดสถาบันบัณฑิตพัฒนศิลป์ ประจำปีการศึกษา 2561 แยกตามสาขาวิชาเอก/เพศ

ระดับชั้น	สถานศึกษา	รวมทั้งสิ้น	รวม		นาฏศิลป์ไทย		ดุริยางคไทย		คีตศิลป์ไทย		นาฏศิลป์สากล		ดนตรีสากล		คีตศิลป์สากล		ดนตรีและการแสดงพื้นบ้าน	
			ชาย	หญิง	ชาย	หญิง	ชาย	หญิง	ชาย	หญิง	ชาย	หญิง	ชาย	หญิง	ชาย	หญิง	ชาย	หญิง
ม.3	วิทยาลัยนาฏศิลป์	263	60	203	25	152	20	15	1	4	0	5	13	18	1	9		
	วิทยาลัยนาฏศิลป์เชียงใหม่	45	11	34	4	30	4	1	1	1			2	1		1		
	วิทยาลัยนาฏศิลป์นครศรีธรรมราช	52	9	43	3	31	4	7		3			2	2				
	วิทยาลัยนาฏศิลป์อ่างทอง	59	16	43	7	38	8	3	1	2			0	0				
	วิทยาลัยนาฏศิลป์ร้อยเอ็ด	42	20	22	4	12	2	4		2			4	2			10	2
	วิทยาลัยนาฏศิลป์สุโขทัย	50	20	30	3	23	10	6		1			7					
	วิทยาลัยนาฏศิลป์กาฬสินธุ์	26	10	16	5	13	2	2		1			3					
	วิทยาลัยนาฏศิลป์ลพบุรี	49	7	42	2	36	5	2		2				2				
	วิทยาลัยนาฏศิลป์จันทบุรี	64	11	53	8	48	3	4		1								
	วิทยาลัยนาฏศิลป์พัทลุง	75	17	58	13	53	0	0		0			4	5				
	วิทยาลัยนาฏศิลป์สุพรรณบุรี	97	27	70	8	54	16	9	3	7								
	วิทยาลัยนาฏศิลป์นครราชสีมา	40	7	33	3	30	4	2		1								
รวม		862	215	647	85	520	78	55	6	25	0	5	35	30	1	10	10	2
ม.6	วิทยาลัยนาฏศิลป์	156	41	115	14	82	13	12	2	4		3	12	8		6		
	วิทยาลัยนาฏศิลป์เชียงใหม่	81	33	48	17	42	13	4		1		1	3					
	วิทยาลัยนาฏศิลป์นครศรีธรรมราช	69	30	39	15	24	6	8	1	1			8	6				
	วิทยาลัยนาฏศิลป์อ่างทอง	77	31	46	17	32	14	13		1								
	วิทยาลัยนาฏศิลป์ร้อยเอ็ด	94	43	51	16	33	2	8	1	2			14	2			10	6
	วิทยาลัยนาฏศิลป์สุโขทัย	66	20	46	3	37	11	5	1	2			5	2				
	วิทยาลัยนาฏศิลป์กาฬสินธุ์	79	33	46	7	36	8	1	2	3			5	1			11	5
	วิทยาลัยนาฏศิลป์ลพบุรี	60	23	37	13	32	5	2		0			5	3				
	วิทยาลัยนาฏศิลป์จันทบุรี	81	22	59	8	49	7	7	1				6	3				
	วิทยาลัยนาฏศิลป์พัทลุง	74	33	41	8	35	12	5					13	1				
	วิทยาลัยนาฏศิลป์สุพรรณบุรี	66	14	52	6	43	8	5		4								
	วิทยาลัยนาฏศิลป์นครราชสีมา	42	8	34	3	26	4	6					1	2				
รวม		945	331	614	127	471	103	76	8	18	0	4	72	28	0	6	21	11

ที่มา : ฝ่ายทะเบียนและประมวลผล ข้อมูลรายบุคคลผู้สำเร็จการศึกษา ณ วันที่ 10 มิ.ย.62

ตารางที่ 25 จำนวนผู้สำเร็จการศึกษาของวิทยาลัยนาฏศิลป์ในสังกัดสถาบันบัณฑิตพัฒนศิลป์ ประจำปีการศึกษา 2561 แยกตามสาขาวิชาเอก/เพศ

ระดับชั้น	สถานศึกษา	รวมทั้งสิ้น	รวม		นาฏศิลป์ไทย		ดุริยางค์ไทย		คีตศิลป์ไทย		นาฏศิลป์สากล		ดนตรีสากล		คีตศิลป์สากล		ดนตรีและการแสดงพื้นบ้าน		
			ชาย	หญิง	ชาย	หญิง	ชาย	หญิง	ชาย	หญิง	ชาย	หญิง	ชาย	หญิง	ชาย	หญิง	ชาย	หญิง	
ป.ตรี(4ปี)	คณะศิลปนาฏดุริยางค์(ส่วนกลาง)	34	21	13	12	12	8	-	1	1	-	-	-	-	-	-	-	-	-
	วิทยาลัยนาฏศิลป์เชียงใหม่	9	4	5	-	-	-	-	-	-	-	-	-	-	-	-	-	4	5
	วิทยาลัยนาฏศิลป์ร้อยเอ็ด	21	18	3	-	-	-	-	-	-	-	-	-	-	-	-	-	18	3
	วิทยาลัยนาฏศิลป์กาฬสินธุ์	43	34	9	-	-	-	-	-	-	-	-	-	-	-	-	-	34	9
	รวม	107	77	30	12	12	8	0	1	1	0	0	0	0	0	0	0	56	17
ป.ตรี (5ปี)	คณะศิลปศึกษา(ส่วนกลาง)	129	45	84	10	51	25	15	1	8	-	2	9	7	-	1	-	-	
	วิทยาลัยนาฏศิลป์	19	9	10	9	10	-	-	-	-	-	-	-	-	-	-	-	-	
	วิทยาลัยนาฏศิลป์เชียงใหม่	22	8	14	4	10	4	3	-	1	-	-	-	-	-	-	-	-	
	วิทยาลัยนาฏศิลป์นครราชสีมา	16	6	10	3	8	3	2	-	-	-	-	-	-	-	-	-	-	
	วิทยาลัยนาฏศิลป์อ่างทอง	33	15	18	8	15	7	3	-	-	-	-	-	-	-	-	-	-	
	วิทยาลัยนาฏศิลป์ร้อยเอ็ด	32	14	18	3	11	1	4	1	2	-	-	9	1	-	-	-	-	
	วิทยาลัยนาฏศิลป์สุโขทัย	23	10	13	4	10	6	3	-	-	-	-	-	-	-	-	-	-	
	วิทยาลัยนาฏศิลป์กาฬสินธุ์	34	9	25	4	23	5	1	-	1	-	-	-	-	-	-	-	-	
	วิทยาลัยนาฏศิลป์ลพบุรี	30	14	16	7	14	6	2	1	-	-	-	-	-	-	-	-	-	
	วิทยาลัยนาฏศิลป์จันทบุรี	21	6	15	2	12	4	3	-	-	-	-	-	-	-	-	-	-	
	วิทยาลัยนาฏศิลป์พัทลุง	18	6	12	4	9	2	3	-	-	-	-	-	-	-	-	-	-	
	วิทยาลัยนาฏศิลป์สุพรรณบุรี	17	9	8	4	7	4	1	1	-	-	-	-	-	-	-	-	-	
วิทยาลัยนาฏศิลป์นครราชสีมา	10	4	6	-	6	4	-	-	-	-	-	-	-	-	-	-	-		
รวม	404	155	249	62	186	71	40	4	12	0	2	18	8	0	1	0	0		
ป.โท	คณะศิลปนาฏดุริยางค์	18	15	3	7	3	8	-	-	-	-	-	-	-	-	-	-	-	
	รวม	18	15	3	7	3	8	0	0	0	0	0	0	0	0	0	0		

ที่มา : ฝ่ายทะเบียนและประมวลผล ข้อมูลรายบุคคลผู้สำเร็จการศึกษา ณ วันที่ 10 มิ.ย.62

ตารางที่ 26 จำนวนผู้สำเร็จการศึกษาของวิทยาลัยช่างศิลป์ในสังกัดสถาบันบัณฑิตพัฒนศิลป์ ประจำปีการศึกษา 2561 แยกตามสาขาวิชาเอก/เพศ

ระดับชั้น	สถานศึกษา	รวมทั้งสิ้น	รวม		สาขาทัศนศิลป์		สาขาศิลป์ไทย วิชาจิตรกรรมไทย		สาขาศิลป์ไทย วิชาช่างสิบหมู่		สาขาจิตรกรรม		สาขาประติมากรรม		สาขาภาพพิมพ์		สาขาวิชาออกแบบ ตกแต่ง		สาขาวิชาเครื่อง เคลือบดินเผา	
			ชาย	หญิง	ชาย	หญิง	ชาย	หญิง	ชาย	หญิง	ชาย	หญิง	ชาย	หญิง	ชาย	หญิง	ชาย	หญิง	ชาย	หญิง
ปวช.3	วิทยาลัยช่างศิลป์	108	51	57	*ระดับ ปวช.ไม่แยกสาขา															
	วิทยาลัยช่างศิลป์สุพรรณบุรี	24	16	8																
	วิทยาลัยช่างศิลป์นครศรีธรรมราช	36	19	17																
รวม ปวช.3		168	86	82																
ปวส.2	วิทยาลัยช่างศิลป์	11	8	3	-	-	2	-	-	-	1	2	3	-	1	-	1	1	-	-
	วิทยาลัยช่างศิลป์สุพรรณบุรี	20	12	8	-	-	2	-	-	-	3	5	3	1	-	1	4	1	-	-
	วิทยาลัยช่างศิลป์นครศรีธรรมราช	3	2	1	-	-	-	-	-	-	-	-	-	-	-	1	2	-	-	-
รวม ปวส.2		34	22	12	0	0	4	0	0	0	4	7	6	1	1	2	7	2	0	0
ป.ตรี(4ปี)	คณะศิลปวิจิตร(ส่วนกลาง)	52	30	22	1	2	-	-	1	-	7	4	8	3	10	5	2	1	1	7
ป.ตรี(4ปี)	วิทยาลัยช่างศิลป์	11	7	4	-	2	-	-	-	-	7	2	-	-	-	-	-	-	-	-
ป.ตรี(4ปี)	วิทยาลัยช่างศิลป์สุพรรณบุรี	1	1	-	-	-	-	-	-	-	1	-	-	-	-	-	-	-	-	-
รวม ป.ตรี(4ปี)		64	38	26	1	4	0	0	1	0	7	4	8	3	10	5	2	1	1	7
ป.โท	คณะศิลปวิจิตร(ส่วนกลาง)	8	5	3	5	3	-	-	-	-	-	-	-	-	-	-	-	-	-	-
รวม ป.ตรี(4ปี)		8	5	3	5	3	0	0	0	0	0	0	0	0	0	0	0	0	0	0

ที่มา : ฝ่ายทะเบียนและประมวลผล ข้อมูลรายบุคคลผู้สำเร็จการศึกษา ณ วันที่ 10 มิ.ย.62

แผนภูมิที่ 9 จำนวนผู้สำเร็จการศึกษาระดับมัธยมศึกษาตอนต้น (ม.3)

ปีการศึกษา 2561

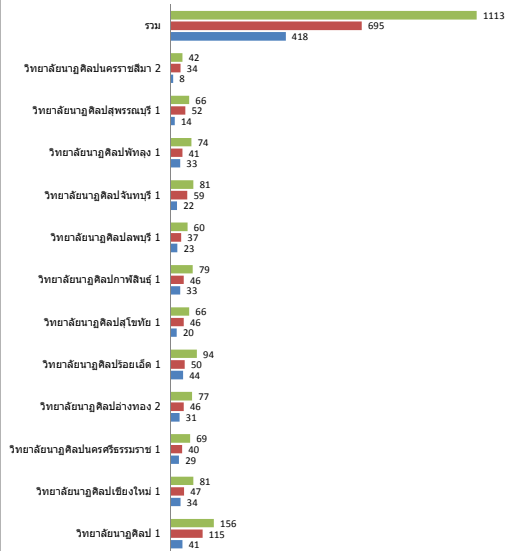
■ จำนวนทั้งหมด ■ นักเรียนหญิง ■ นักเรียนชาย



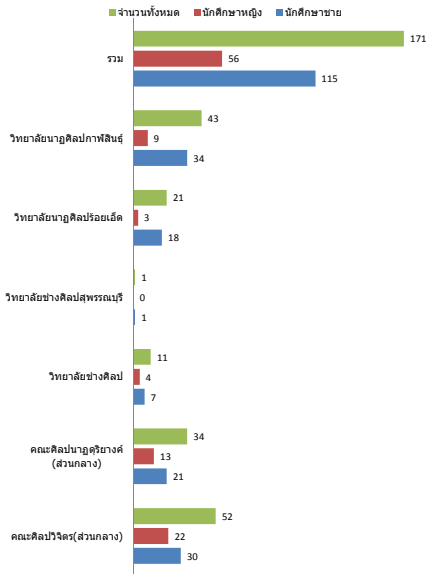
แผนภูมิที่ 10 จำนวนผู้สำเร็จการศึกษาระดับมัธยมศึกษาตอนปลาย (ม.6)

ปีการศึกษา 2561

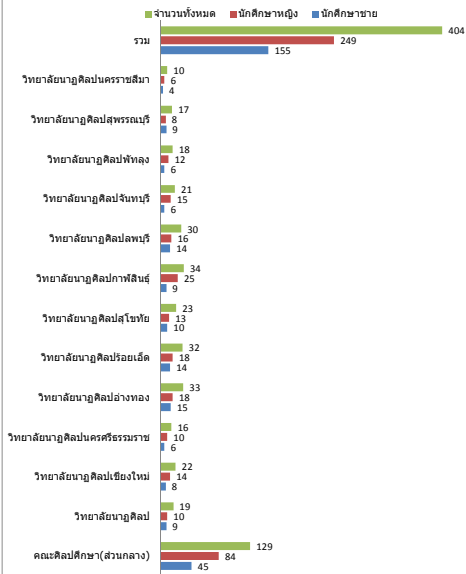
■ จำนวนทั้งหมด ■ นักเรียนหญิง ■ นักเรียนชาย



แผนภูมิที่ 13 จำนวนผู้สำเร็จการศึกษาระดับปริญญาตรี(หลักสูตร 4 ปี)
ปีการศึกษา 2561

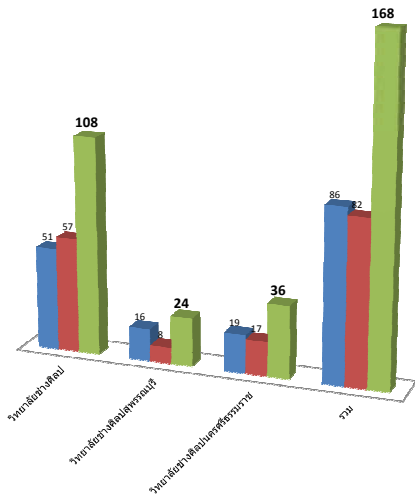


แผนภูมิที่ 14 จำนวนผู้สำเร็จการศึกษาระดับปริญญาตรี(หลักสูตร 5 ปี)
ปีการศึกษา 2561



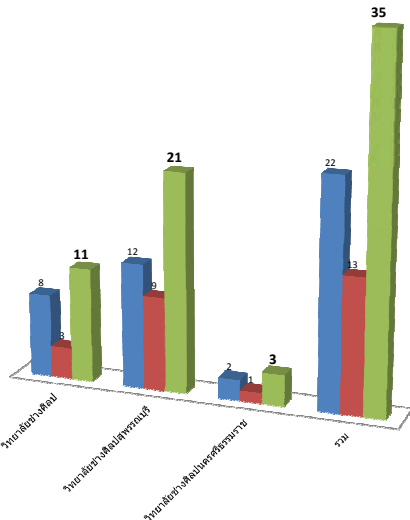
แผนภูมิที่ 11 จำนวนผู้สำเร็จการศึกษาระดับประกาศนียบัตรวิชาชีพ
ชั้นปีที่ 3 (ปวช.3) ปีการศึกษา 2561

■ นักเรียนชาย ■ นักเรียนหญิง ■ จำนวนทั้งหมด



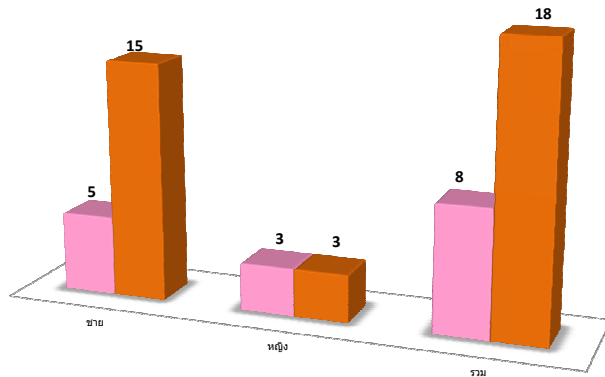
แผนภูมิที่ 12 จำนวนผู้สำเร็จการศึกษาระดับประกาศนียบัตรวิชาชีพชั้นสูง
ชั้นปีที่ 2 (ปวส.2) ปีการศึกษา 2561

■ นักเรียนชาย ■ นักเรียนหญิง ■ จำนวนทั้งหมด



**แผนภูมิที่ 15 จำนวนผู้สำเร็จการศึกษาระดับปริญญาโท
ปีการศึกษา 2561**

■ คณะศิลปวิจิตร(ส่วนกลาง) ■ คณะศิลปภาฏดุริยางค์(ส่วนกลาง)



ตารางที่ 27 จำนวนห้องเรียน จำแนกตามระดับการศึกษาและชั้นปี

รหัสสถานศึกษา	ชื่อสถานศึกษา	มัธยมศึกษาตอนต้น			มัธยมศึกษาตอนปลาย			ประกาศนียบัตรวิชาชีพ			ประกาศนียบัตร วิชาชีพชั้นสูง		ปริญญาตรี					โท	
		1	2	3	4	5	6	1	2	3	1	2	ปีที่ 1	ปีที่ 2	ปีที่ 3	ปีที่ 4	ปีที่ 5		
6510105426	คณะศิลปวิจิตร													4	4	4	4	4	2
6510105426	คณะศิลปนาฏดุริยางค์													8	8	8	8	0	3
6510105426	คณะศิลปศึกษา													3	3	4	4	0	
6573070801	วิทยาลัยนาฏศิลป์	7	6	6	6	6	5							1	1	1	1	1	
6550010802	วิทยาลัยนาฏศิลป์เชียงใหม่	2	2	2	3	2	3							2	2	1	1	1	
6580010803	วิทยาลัยนาฏศิลป์นครศรีธรรมราช	2	2	2	3	2	2							1	1	1	1	1	
6515010804	วิทยาลัยนาฏศิลป์อ่างทอง	3	2	2	3	3	3							2	2	2	2	2	
6545010805	วิทยาลัยนาฏศิลป์ร้อยเอ็ด	2	2	2	3	3	3							4	4	4	2	1	
6564010806	วิทยาลัยนาฏศิลป์สุโขทัย	2	2	2	3	2	3							1	1	1	1	0	
6546010807	วิทยาลัยนาฏศิลป์กาฬสินธุ์	2	2	2	4	3	3							2	2	2	2	1	
6516010808	วิทยาลัยนาฏศิลป์ลพบุรี	2	2	2	3	2	2							1	1	1	1	1	
6522010809	วิทยาลัยนาฏศิลป์จันทบุรี	2	2	2	3	3	3							2	1	1	1	1	
6593010810	วิทยาลัยนาฏศิลป์พัทลุง	3	3	2	3	2	2							1	1	1	1	1	
6572010811	วิทยาลัยนาฏศิลป์สุพรรณบุรี	3	2	3	2	2	2							1	1	1	1	1	
6530010812	วิทยาลัยนาฏศิลป์นครราชสีมา	1	1	1	2	2	2							1	1	1	1	1	
6510110701	วิทยาลัยช่างศิลป์							9	6	7	6	6							
6572010702	วิทยาลัยช่างศิลป์สุพรรณบุรี							2	2	2	6	4	0	0	1	1	0		
6580020703	วิทยาลัยช่างศิลป์นครศรีธรรมราช							1	1	1	1	1							

ที่มา : ฝ่ายทะเบียนและประมวลผล สถาบันบัณฑิตพัฒนศิลป์ ข้อมูล ณ วันที่ 10 มิถุนายน 2562(ข้อมูลนักเรียน/นักศึกษา รายบุคคล)

คณะผู้จัดทำ

ที่ปรึกษา :

ผู้ช่วยศาสตราจารย์ประวีณา เอี่ยมยี่สุน
รองอธิการบดีสถาบันบัณฑิตพัฒนศิลป์
นายสมภพ เขียวมณี
ผู้ช่วยอธิการบดีสถาบันบัณฑิตพัฒนศิลป์

รวบรวมข้อมูล วิเคราะห์ข้อมูลและนำเสนอ :

1. นางละออ แก้วสุวรรณ นักวิชาการศึกษาชำนาญการ
2. นางนุชจรินทร์ แจ่มสากล นักวิชาการศึกษาปฏิบัติการ
3. นางสาวทิพวรรณ สุขศิริมีช นักวิชาการศึกษา
4. นางสาวทิมพิกา วรรณโกวิท นักวิชาการศึกษา
5. นางสาวสาวิณี วงศ์ศรีสุนทร นักวิชาการศึกษา
6. นางสาวขวัญนภา ยืนยงค์ นักวิชาการศึกษา

วิเคราะห์ตรวจสอบข้อมูลต้นฉบับ :

1. นางละออ แก้วสุวรรณ นักวิชาการศึกษาชำนาญการ
2. นางนุชจรินทร์ แจ่มสากล นักวิชาการศึกษาปฏิบัติการ

บรรณาธิการ :

นางแสงแข โคละทัต
นักวิชาการศึกษาชำนาญการ

หน่วยงานเจ้าของเรื่อง :

สถาบันบัณฑิตพัฒนศิลป์
ฝ่ายทะเบียนและประมวลผล
119/19 หมู่ 3 ต.ศาลายา อ.พุทธมณฑล จ.นครปฐม 73170
โทรศัพท์ 0 248 2176-76 ต่อ 346



กองบริการการศึกษา สถาบันบัณฑิตพัฒนศิลป์
www.bpi.ac.th